

Brønnøy kommunes strategiplan for lesing- og skriving



Å lese er for hjernen hva mosjon er for kroppen.

Strategi Språkkommune – Brønnøy kommune.

Innholdsfortegnelse

1. Innledning	3
2. Formål	3
3. Situasjonsbeskrivelse	4-6
4. Hovedmål	7
5. Målgrupper	7
6. Innsatsområder	8
7. Innsatsområder med resultatmål	9-10
8. Organisering	11-12
9. Medspillere	12
10. Evaluering og rapportering	13
11. Milepælsplan	14
12. Retningslinjer for arbeid i nettverk	15-16
13. vedlegg tiltaksplaner	17-20

Strategi Språkkommune – Brønnøy kommune.

1. Innledning

Resultatene fra Brønnøyskolen er lagt fram for politikere, skoleledere og utdanningsforbundet. Drøftinger av resultat og tiltak er gjort med alle rektorer og på en felles skolekonferanse med politikere, skoleadministrativt eiernivå, skoleledere og utdanningsforbundet. Vi har gjennom disse drøftingene oppnådd en felles forståelse av situasjonen, og erkjenner at vi øke kompetansen innenfor områdene språk, lesing og skriving for at våre elever skal oppnå bedre resultater.

Vi ser også at vi trenger bedre rutiner og prosedyrer for overgangen mellom barnehage og skole.

2. Formål

Vi ønsker med denne satsningen å løfte barns språkutvikling og elevers lese- og skriveferdigheter.

Dette vil sette dem i bedre stand til å møte framtidens samfunn, i samsvar med Opplæringslovas § 1.1: (...) opne dører mot verda og framtida og gi elevane og lærlingane historisk og kulturell innsikt og forankring.”

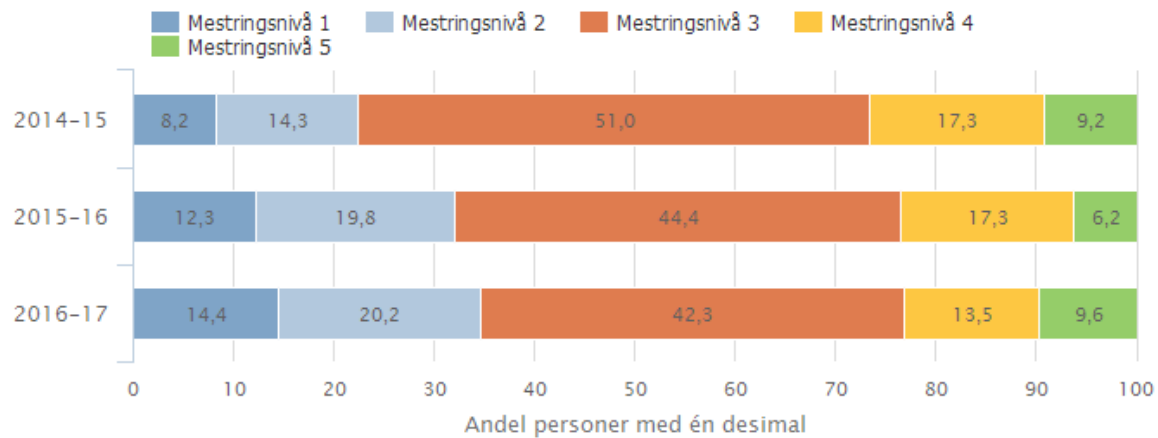
Formålet med strategien er å legge til rette for et mer systematisk og bevisst arbeid med språk i barnehagen, og med lese- og skriveopplæring i skolen. En av grunnpilarene i arbeidet vil være å etablere profesjonelle læringsfellesskap på enhetene og på tvers av enhetene. Vi vil også sikre bedre samarbeid og rutiner i overgangen fra barnehage til skole, blant annet med tanke på tidlig innsats. De ansattes kompetanse vil være avgjørende for at vi skal lykkes. En felles beste praksis er ønskelig.

Videre vil det være nødvendig å involvere elevene selv i større grad enn vi har gjort tidligere. En mer systematisk bruk av IKT-verktøy i arbeidet vil være et sentralt satsningsområdet.

Strategi Språkkommune – Brønnøy kommune.

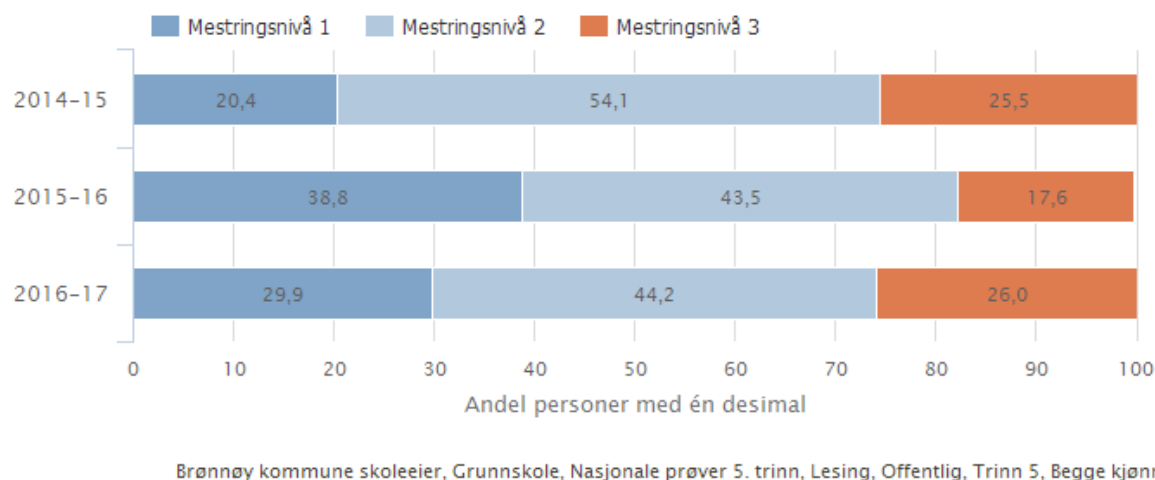
3. Situasjonsbeskrivelse

Tabellene under viser en nedadgående trend i leseferdighetene hos elevene på ungdomstrinnet i kommunen. Prosentandelen på mestringsnivå 1 og 2 har økt de siste årene. 1/3 av elevene ligger på de laveste mestringsnivåene. I tillegg ser vi at det er forskjell mellom jenter og gutter. Forskjellen er ikke alarmerende, men likevel signifikant. Guttene ligger i gjennomsnitt 2 poeng under jentene. Forskjellen holder seg utover i ungdomsskolen.



Brønnøy kommune, Grunnskole, Nasjonale prøver ungdomstrinn, Alle eierformer, Trinn 8, Begge kjønn

Strategi Språkkommune – Brønnøy kommune.



Dette bildet forsterkes av det vi ser av resultater på de nasjonale kartleggingsprøvene i lesing.

Kartleggingsprøvene på en av våre skoler er resultatet fra fjorårets 3. klassinger kritisk lavt. 70 % av elevene ligger under kritisk grense på minst en av delprøvene.

På en annen skole ligger samme årskull på 54 % under kritisk grense.

På en tredje skole ligger 30 % av fjorårets 3.kl under kritisk grense.

Elevundersøkelsene viser en signifikant nedgang i elevenes mestringsfølelse. Fra stabilt å ligge på 4 på ungdomstrinnet gikk vi i fjor ned til 3,7 poeng. Samme tendensen ser vi på elevenes egenrapporterte motivasjon, medvirkningsfølelse og vurdering for læring. De største negative utslagene ser vi for 10. trinn, men tendensen er den samme på 7. trinn. Denne tendensen tar vi alvorlig og det er viktig at vi fokuserer på dette framover for å snu tendensen.

Vi har fått utarbeidet en rapport fra organisasjonen «med ungdom i fokus», som har hatt en fokusdag med ca 30 ungdomsskoleelever fra Brønnøy. Resultatene viser at elevene etterlyser større involvering, mer variert undervisning og bedre tilgang til interessant lesestoff. De ønsker

Strategi Språkkommune – Brønnøy kommune.

også et større fokus på lesing på internett og utnyttelse av de mulighetene som ligger i det teknologiske. Elevene peker også på at de elever som ikke har diagnose, men som synes lesing og skriving er vanskelig, blir litt avglemt.

Vi ønsker å ta med elevenes innspill inn i vårt strategiarbeid.

Som en konsekvens av tilstandsrapporten ble følgende vedtatt i kommunestyret juni 2017.

Vedtak:

«1. Vedlagt tilstandsrapport for grunnskolen i Brønnøy 2017 tas til orientering.

2. Tilstandsrapport 2017 skal være en sentral del av vurderingsgrunnlaget for planlegging av Skoleåret 2017/ 2018 både i forhold til økonomi og faglige satsningsområder.

3. Med bakgrunn i Tilstandsrapport 2017, skal lese- og språkopplæring være satsingsområde for skoleeieres utviklingsplan i neste periode. Bruk av digitale hjelpemiddel, skal være en sentral del av strategien i utviklingsarbeidet i skolene.»

I løpet av 2017 skal kommunen ha ferdigstilt en strategiplan som skal settes i verk fra januar 2018. Planen evalueres etter tiltaksperioden er gjennomført, og seinest våren 2019. Strategien og tiltaksplanen revideres som følge av evalueringen og iverksettes fra høsten 2019.

Planer og rutiner som understøtter strategien

- Regional TPO(tilpasset opplæring) plan(handlingshjul, rutiner for kartlegginger og samhandling med PPT.
- Rutiner og retningslinjer for forberedelse, gjennomføring og etterarbeid med kartleggingsprøver og NP.
- Brønnøy kommunes IKT plan(under utarbeidelse)
- Helhetlig oppvekstplan(under utarbeidelse – det vil bli vektlagt lesing og skriving) ferdig medio juni 2018
- Forpliktende samarbeidsavtale med folkebiblioteket(utarbeides i perioden fram mot sommeren 2018)

Strategi Språkkommune – Brønnøy kommune.

4. Hovedmål

- Barn i barnehagene i Brønnøy møter voksne som legger til rette for og stimulerer til språkutvikling.
- Elevene i Brønnøy skal bli gode og funksjonelle lesere rustet for framtidens samfunn.
- Elevene i Brønnøy skal bli bedre å uttrykke seg muntlig og skriftlig.
- Elevene opplever økt leselyst.

5. Målgrupper

Målgruppe 1: De ansatte som skal delta i de profesjonelle læringsfellesskapene på egen enhet og på tvers av enhetene for å sikre bedre språkarbeid og styrke lese- og skriveopplæringen.

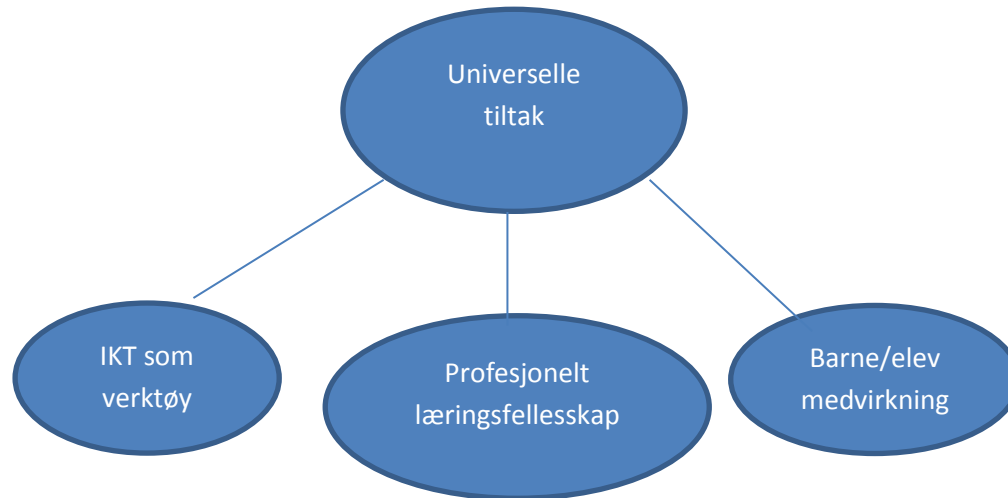
Målgruppe 2: Barn og elever som skal medvirke til større variasjon og opplevelse av medvirkning.

Målgruppe 3: Ansatte som trenger økt kompetanse i bruk av IKT som verktøy.

Målgruppe 4: Vi skal også ha et fokus på barn vi ser har/får utfordringer med sin språklige utvikling og lese og skriveferdigheter.

Strategi Språkkommune – Brønnøy kommune.

6. Innsatsområder



Universelle tiltak

Vi ønsker å utvikle universelle tiltak som når alle barn i oppvekstfeltet. Som et grep ifht. dette, har vi inneværende år hatt en stor satsning på å utnytte ny teknologi i arbeidet med språk og lesing og skriving.

Vi vil også gjennom perioden utvikle samarbeidet skolene/barnehagene har med folkebiblioteket og lage en mer formell og forpliktende avtale.

Språkstrategien skal ha et hovedfokus på å utvikle de ansatte kompetanse på språk, lesing og skriving for å bedre kunne legge til rette og stimulere til barns språklige utvikling.

Barnehage og skole tar i bruk ny teknologi som ipad og delingsteknologi i arbeidet med språkstimulering og lese og skriveopplæring.

Barna skal oppleve at de har en **reell** medvirkning på egen lærings situasjon.

Strategi Språkkommune – Brønnøy kommune.

7. Innsatsområder med resultatmål

Innsatsområdene er delt inn etter alder, og hver aldersgruppe har sine resultatmål og egen tiltaksplan. Ledelse har ikke eget innsatsområde, men det er utarbeidet en tiltaksplan for ledelse av arbeidet med implementeringen av strategien.

Kvalitetsutvikle arbeidet med språk og språkutvikling i barnehagen
Barn med språklige utfordringer fanges og følges opp så tidlig som mulig. Alle BH bruker TRAS som observasjonsverktøy
Ansatte i barnehagen skal bruke språkhagen aktivt som et verktøy for språkutvikling.
God samhandling mellom barnehage og skole der barns språkutvikling og kompetanse er i fokus for å hindre brudd i utviklingsløpet. Evaluering og revisjon av overgangsprosedyrene
Alle barnehager skal arbeide systematisk med relevante kompetansepakkene i Språkløyper som et verktøy for intern kompetanseutvikling.

Kvalitetsutvikle arbeidet med lese- og skriveopplæringen på 1. – 2. trinn
Alle lærere vet hva god skrive- og leseopplæring er og tar i bruk dette i egen undervisning.
God samhandling mellom barnehage og skole der barns språkutvikling og kompetanse er i fokus for å hindre brudd i utviklingsløpet. Evaluering og revisjon av overgangsprosedyrene
Alle skoler benytter Ipad i begynneropplæringa i lesing og skriving og i arbeidet med språkforståelse, språklig bevissthet og ordproduksjon.
Alle lærere arbeider systematisk med begrep og begrepsforståelse.
Kommunen har et aktivt system for gjennomføring og oppfølging av resultatene etter kartleggingsprøvene på 1.-3. trinn.
Alle skoler skal arbeide systematisk med relevante kompetansepakker i Språkløyper som et verktøy for intern kompetanseutvikling, og forberedelse til arbeid i profesjonelt læringsfellesskap på tvers av enhetene.

Strategi Språkkommune – Brønnøy kommune.

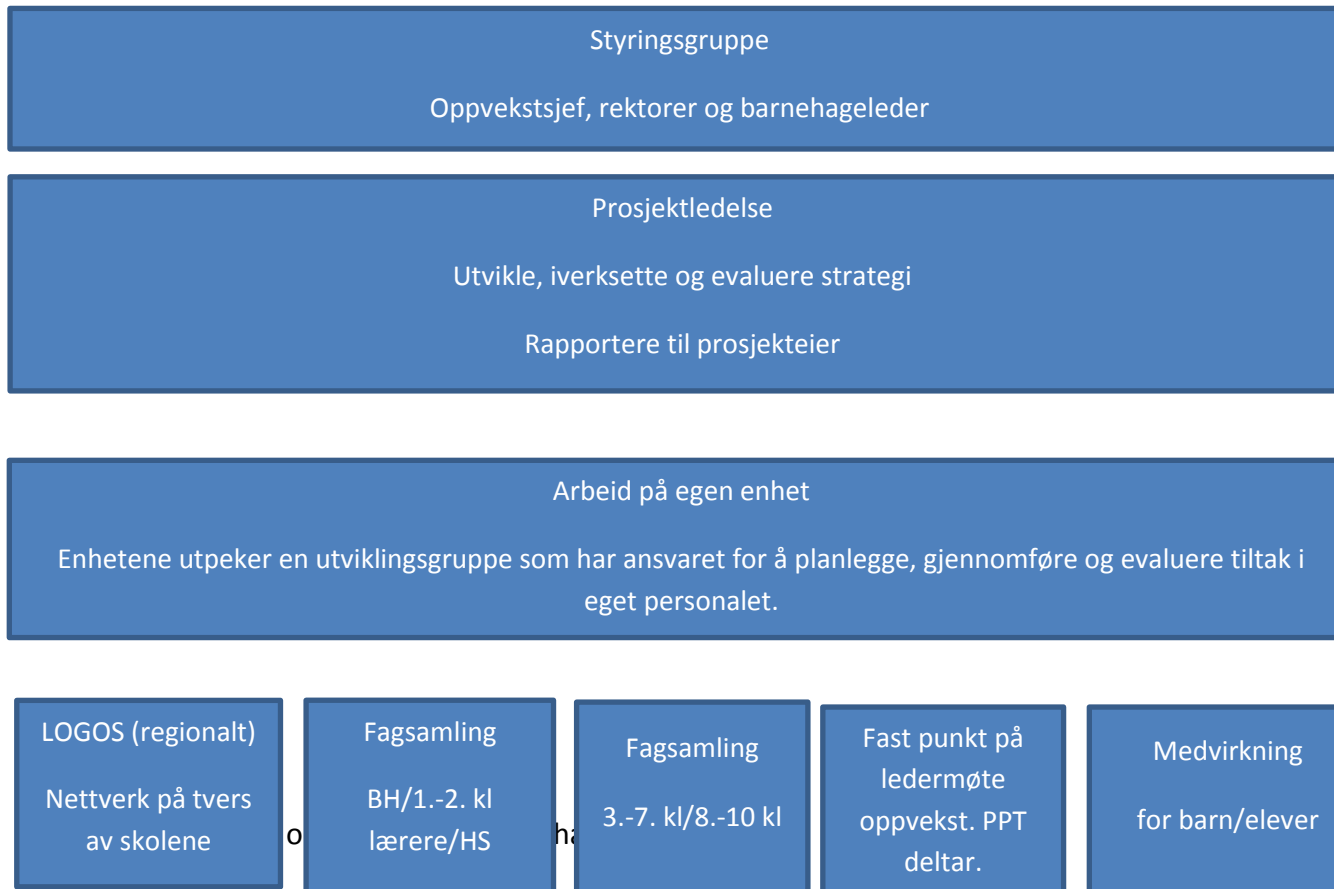
Kvalitetsutvikle arbeidet med lese- og skriveopplæringen på 3. – 10. trinn
Alle lærere vet hva god skrive- og leseopplæring er og tar i bruk dette i egen undervisning.
Alle lærere arbeider systematisk med begrep og begrepsforståelse.
Kommunen har et system for gjennomføring og oppfølging av resultatene etter nasjonale prøver på alle skoler.
Alle skoler skal arbeide systematisk med relevante kompetansepakker i Språkløyper som et verktøy for intern kompetanseutvikling, og forberedelse til arbeid i profesjonelt læringsfellesskap på tvers av enhetene.
Alle skoler benytter Ipad for å tilpasse undervisningen til den enkelte elev.
Alle skoler benytter Ipad i opplæringa i lesing og skriving og i arbeidet med språkforståelse, språklig bevissthet og ordproduksjon

Resultatmål elever

Mål	Resultat	Når
NP – Reduksjon av andel elever på laveste nivået for 5. kl., og av de to laveste nivåene på ungdomsskolen.	Oppnå bedre resultat enn foregående år	2018/19
	15 % eller mindre scorer på de laveste mestringsnivåene.	2019/2020
Kartleggingsprøver lesing – reduksjon i andel elever som scorer under kritisk grense.	Oppnå bedre resultat enn foregående år	2018/2019
	Andel elever som scorer under kritisk grense på leseprøvene er under 20 %	2019/2020
Elevundersøkelsen – Bedre resultat på utvalgte parameter	Mestringsfølelse: 4< Medvirkning: 4< Vurdering for læring 4<	2018/2019

Strategi Språkkommune – Brønnøy kommune.

8. Organisering



Styringsgruppe er lederne for enhetene innen oppvekst samt oppvekstsjef Knut Johansen.

Rektorer og barnehageledere har ansvaret for at enhetene legger til rette for, og gjennomfører strategien på egen enhet.

Strategi Språkkommune – Brønnøy kommune.

Prosjektledelsen består av fagansvarlig skole Kjartan Paulsen (prosjektleder), (leder av de kommunale barnehagene) Gerd Strand, (leder Sør-Helgeland PPT) Hilde T. Mørk og (avdelingsleder Salhus skole) Christina B. Orvik.

Hver enhet etablerer sin egen utviklingsgruppe som planlegger arbeidet ute på egen enhet. Det skal ta utgangspunkt i nettressursene i Språkløyper.

Det profesjonelle læringsfellesskapet, som vi har valgt å kalle nettverksarbeidet/fagsamlingen, er samhandlingsarena på tvers av enhetene. Her vi legger vi opp til to samlinger i halvåret pr. gruppe med utgangspunkt i arbeidet med språkløyper.

9. Medspillere

PPT har bidratt i utformingen av strategiplanen og vil framover bidra med sin faglige kompetanse på overordnet nivå og i møtene som skal skje på tvers av enhetene. De vil også ha en sentral oppgaven i veiledning av barnehagene og skolene, spesielt for de barna som trenger ekstra oppmerksomhet.

Lesesenteret har bidratt i arbeidet med strategiplanen, og vil bli en viktig samtale- og sparringspartner på faglige spørsmål relatert til satsningen.

Rikt er en sentral leverandør av kompetanse til våre ansatte på IKT området. De vil gjennom dette skoleåret og neste, bli en viktig bidragsyter i satsningen Brønnøyskolen digitale utvikling.

Bibliotek og barnehage/skole skal gjennom året som kommer utvikle et mer forpliktende samarbeid. Målsetningen er at biblioteket og enhetene skal utvikle arenaer og rutiner som bedrer barns tilgang til litteratur og øker leselysten.

Barna selv skal involveres på ulike plan. Barnehagene har et fokus på barns medvirkning fra ung alder.

Skoleeier har involvert elever i arbeidet med strategiplanen og IKT planen. Kommunen skal på ulike arena og nivå styrke denne involveringen og la barn og elever få større mulighet til å påvirke sin egen hverdag.

Foreldrene blir også en viktig aktør i arbeidet med å følge opp barn og elever i sin språklige utvikling. Innsatser for å engasjere foreldrene i dette arbeidet vil også bli initiert.

Strategi Språkkommune – Brønnøy kommune.

10. Evaluering og læring

Vi vil utvikle vår organisasjon til i større grad bli en lærende organisasjon. Gjennom bruk av det profesjonelle læringsfellesskapet ønsker vi å få en bedre delingskultur på hver enhet og mellom enhetene. Vi skal også ta i bruk ny teknologi i dette arbeidet. Etter hvert møte på tvers av enhetene skal møtet oppsummeres og evalueres for videre justeringer. Det vil bli utarbeidet en sjekklister på dette.

Vi vil gjennom denne satsningen øke organisasjonens kompetanse på språk og skrive- og leseopplæring. Resultatmål knyttet til tiltaksplanen vil være sentralt i evalueringsarbeidet.

11. Rapportering

Enhetslederne rapporterer til prosjektleder som samordner dette i en felles rapportering til prosjekteier. Prosjektledelse rapporterer til oppvekstsjef som rapporterer videre til driftsstyre 1 (politisk nivå). Det rapporteres også til kommunestyret i forbindelse med framleggelse av tilstandsrapporten juni 2018. Rapportering til UDIR på hva tildelte midler er brukt til medio desember 2018, samt måloppnåelse

Hva skal det rapporteres på?

Økonomi og gjennomføringsprosent av tiltaksplanene.

Gjennomføring av Språkløypepakkene og resultatmålene i planen.

Gjennomføring av nettverksmøter og evaluering av disse.

Utgifter med deltakelse i profesjonelle læringsfellesskap (vikar etc).

Planer og rutiner som produkt av arbeidet med språkløyper. Overgangen BH/skole og prinsipper for begynneropplæringen er to konkrete produkt som vi ønsker det første året.

Elevenes resultater ved NP, kartleggingsprøvene og elevundersøkelsen.

Strategi Språkkommune – Brønnøy kommune.

12. Milepælsplan 2018

Januar	Februar	Mars	April	Mai	Juni
Gjennomgang av startpakken på alle enheter. Deltakelse på samling overgangspakken.	Utviklingsgruppene organiserer prosesser på egen enhet. Intern kompetanseutvikling gjennom profesjonelt læringsfelleskap og bruk av språkløyper.	Møter i de profesjonelle læringsfelleskapene	Møter i de profesjonelle læringsfelleskapene Oppfølgingsdager fra Rikt: U-trinnet	Møter i det profesjonelle læringsfelleskapet Forberedelser til sommerleskampanje i samarbeid med folkebiblioteket.	Logos prosjektet - rapportering til skoleeier medio juni Midtveisrapportering språkkommune
August	September	Oktober	November	Desember	Januar
Arbeid på egen enhet. Folkebiblioteket orienter om sitt tilbud og muligheter	Dialogkonferanse ledere og utviklingsgruppe. Hva har fungert/ikke fungert? Hva må justeres?	Fagsamlinger. Arbeid på egen enhet	Arbeid på egen enhet Rapportering til prosjektledelse. Revisjon av planer forslag på implementering.	Evaluering og rapportering til Oppvekstsjef og driftstyre 1.	

Strategi Språkkommune – Brønnøy kommune.

13. Retningslinjer for arbeid i det profesjonelle læringsfellesskapet

Formål

Nettverket skal fungere som en kompetanseutviklende arena for deltakerne. Her skal man dele suksesser og utfordringer man har i hverdagen knyttet til de aktuelle temaene. Erfaringsdeling og tips og råd til hverandre vil være viktig for å bygge en organisatorisk kunnskap om de emner som tas opp.

For at det skal fungere etter hensikten må det være en struktur og styring på nettverket og **alle** må ha noe de «bringer til torgs».

Organisering

2 avdelingsledere pekes ut som skal fungerer som nettverksledere og har ansvaret for innkalling, innhold for møtet, ordstyrer og referat/oppsummering/evaluering(dette delegeres i møtet). Vertskapsrollen rulleres mellom skolene. Referat legges på V felles mappe og mappa profesjonelt læringsfellesskap.

Deltakerne i nettverket skal minst ha med seg en utfordring og en suksesshistorie de deler med nettverket.

Nettverkene deles inn i følgende strukturer:

1.-2. kl – Barnehagene inviteres med på enkelte temaer.

3.-4. kl

5.-7. kl

8.-10 kl

Avdelingsledere deltar i nettverkene. Rektorer, barnehageleder og skoleeier har møterett og får også innkalling. Minimum en lærer fra hvert trinn møter.

Tidsramme og ressurs

2 ganger i halvåret à 3-4 timer. F.eks tiden etter lunsj.

Fra oppvekst settes det av 500.000,- i året til vikarbehov og drift av nettverkene. Refunderes på slutten av kalenderåret.

Strategi Språkkommune – Brønnøy kommune.

Innhold

Innholdet defineres både av skoleeier og nettverkene/skolene selv.

De mest sentrale temaene framover er språk/lesing/skriving(språkkommunesatsningen Språkløyper), bruk av IKT i undervisningen, matematikk og psykisk helse/livsmestring.

Struktur på agenda:

1. Læringsøkt - «Hovedinnlegg» fra vertskapsskolen/barnehagen – demo/presentasjon av god praksis ifht. aktuelt tema.
2. Fokustid til spørsmål, diskusjon, utprøving og deling.
3. Planlegging av opplegg som gjennomføres i egen klasse til neste nettverk. Avtaler om aksjoner til neste gang.
4. Tilbakemelding på arbeidet i nettverket

Det vil også være aktuelt å få eksterne aktører inn med «hovedinnlegg». F.eks folkebiblioteket.

Arbeidet på hver enhet

Tema i nettverkene tar utgangspunkt i arbeidet som er gjort på hver enhet med språkløypepakkene.

Avdelingsvis og trinnvis prøver ut det som ble avtalt i nettverksmøte.

Alle enheter prøver ut aksjoner og presenterer det på interne samarbeidsarenaer.

Enhetene har ansvaret for å sette av tilstrekkelig tid jevnlig på avdelingsmøtene/husmøtene for deling og refleksjon. Minimum 2 møter i mnd. for skolene. Barnehagene finner egen løsning.

Alle enhetene begynner med oppstartspakken og overgangspakken.

Praksisnært, oppfølging og etterspørsel og tid til mellomarbeid er viktige momenter rektorer og barnehageleder må legge til grunn for arbeidet.

Milepælsplan for hver enhet utarbeides slik at enhetene i størst mulig grad er synkronisert med strategiplanen.

Strategi Språkkommune – Brønnøy kommune.

Vedlegg: Tiltaksplan

Tiltaksplaner

Tiltaksplan ledelse				
Resultatmål	Tiltak	Ansvar	Start/slutt	status
Alle ledere kjenner godt til bakgrunn og formål for strategien	Bakgrunnen for satsningen er kommunisert ut til personalet slik at vi har en felles «kriseforståelse». Lest strategiplanen	Skoleeier/barnehageleder alle	Vår 2017 Forarbeid til oppstartskonferanse Januar 18	Gjennomført på alle skoler og kommunale barnehager
Ledelsen har utnevnt utviklingsgrupper, satt av tid og organisert arbeidet på egen enhet.	Lage planer for implementering og tiltak på egen enhet i tråd med strategiplan. Gjennomføre språkløypeøkter slik at en forberedt til fagsamlinger. Dialogkonferanser.	Skoleledelse/utviklingsgruppe	Januar/februar 18	
Kjenner godt til planer som understøtter strategien og ser til at de gjennomføres	Gjennomgå blant annet TPO og rutiner og retningslinjer for oppfølging av kartleggingsprøver og NP	Skoleledelse/Alle	Høst 17	
Felles kommunale rutiner og retningslinjer	Overganger BH/skole, grunnskole/BVGS Prinsipper for begynneropplæring og bokstavinnlæring.	Skoleeier/skole og -barnehageledelse	Overgang BH/skole evaluering høst 17 Grunnskole/videregående Vår 18	
Oppfølgingsrutiner for strategien er utarbeidet og følges	Arbeidet med strategien er et fast punkt på hvert ledermøte. Gjennomføringen av strategien på enhetene er et punkt på enhetsledernes resultatsamtale. Enhetslederne har tatt eierskap til strategien	Skole/barnehageeier og enhetsledere.	November 17	

Strategi Språkkommune – Brønnøy kommune.

	og har utarbeidet egne oppfølgingsrutiner.			
Tiltaksplan Barnehage				
Resultatmål	Tiltak	Ansvar	Start/slutt	status
God informasjonsflyt mellom barnehage og skole der barns språkutvikling og kompetanse er i fokus for å hindre brudd i utviklingsløpet.	Overgangspakken alle øktene Møte i det profesjonelle læringsfellesskapet Revidere overgangsrutinene	Barnehagene	Februar/mars mars	

Tiltaksplan 1.-2. trinn				
Resultatmål	Tiltak	Ansvar	Start/slutt	status
Målsetningen med denne introduksjonen er å bygge en felles forståelse av hva som ligger i begrepet grunnleggende ferdighet og hva det innebærer å være lese- og skrive lærer	Startpakken B-trinn alle øktene	Skolene/rekt or	2. Januar	
God informasjonsflyt mellom barnehage og skole der barns språkutvikling og kompetanse er i fokus for å hindre brudd i utviklingsløpet.	Overgangspakken alle øktene Møte i det profesjonelle læringsfellesskapet Revidere overgangsrutinene	Skolene/barn ehager	Februar/mars Mars april	
Utvikle felles forståelse og prinsipper for bokstavn læringa	Bokstavinnlæring og metoder alle øktene Møte i det profesjonelle læringsfellesskapet Lage forslag på prinsipper for bokstavn læring og begynneropplæringen	Rektor	April/mai mai	
Repetisjon/oppsummering	Dag 1: Gjennomgang av lærdom fra vårens arbeid. Prinsipper for bokstavn læring og begynneropplæringen.	Rektor	Planleggingsdager høst 18	
Målsettingen med denne kompetanseutviklingspakken er å	dag 2: Prinsipper for god skriveopplæring økt 1 Møte i det profesjonelle læringsfellesskapet			

Strategi Språkkommune – Brønnøy kommune.

bygge kunnskap om hva som kjennetegner god skriveopplæring				
Tiltaksplan 3. -7. trinn				
Resultatmål	Tiltak	Ansvar	Start/slutt	status
Målsetningen med denne introduksjonen er å bygge en felles forståelse av hva som ligger i begrepet grunnleggende ferdighet og hva det innebærer å være lese- og skriveopplærere	Startpakken B-trinn alle øktene Økt 1-3 kan tas på planleggingsdagen	Skolene/rektor	2. januar + resten av januar	
Målet med denne kompetanseutviklingspakken er å gi kunnskap om hvordan en kan etablere en praksis der arbeidet med å utvikle elevenes språklige ferdigheter blir en integrert og selvfølgelig del av undervisningen i alle fag.	Lesing som grunnleggende ferdighet Økt 1-9 Tema for profesjonelt læringsfelleskap	Rektor	Februar/mars Mars og mai	
Repetisjon/oppsummering	dag 1: Gjennomgang av lærdom fra vårens arbeid dag 2: Prinsipper for god skriveopplæring økt 1 Tema for profesjonelt læringsfelleskap	Rektor	Planleggingsdager høst 18	
Utnytte digitale verktøy på en hensiktsmessig måte i lese- og skrivearbeidet	Lesing, skriving og digitale teknologier alle øktene Tema for profesjonelt læringsfelleskap	Rektor	August-oktober September og oktober	

Strategi Språkkommune – Brønnøy kommune.

Tiltaksplan 8. -10. trinn				
Resultatmål	Tiltak	Ansvar	Start/slutt	status
Bygge en felles forståelse av hva som ligger i begrepet grunnleggende ferdighet og hva det innebærer å være lese- og skrive lærer i egne fag	Startpakken for U-trinnet alle øktene	skolene	2. Januar	
Målet med “God leseopplæring” er å leggje til rette for refleksjon over kva lesing er og korleis ein kan arbeide med lesing i klasserommet	God leseopplæring alle øktene Møte i det profesjonelle læringsfellesskapet	Rektor	Februar-mai Mars og mai	
Repetisjon/oppsummering	Gjennomgang av lærdom fra vårens arbeid m/vekt på IKT. Se det i sammenheng med opplæringen fra Rikt.	Rektor	Planleggingsdag høst 18	
Utnytte digitale verktøy på en hensiktsmessig måte i lese- og skrivearbeidet	Lesing, skriving og digitale teknologier alle øktene Møte i det profesjonelle læringsfellesskapet	Rektor	August-oktober september	
Målsettingen med denne kompetanseutviklingspakken er å bygge kunnskap om hva som kjennetegner god skriveopplæring	God skriveopplæring Møte i det profesjonelle læringsfellesskapet	Rektor	November- desember November	