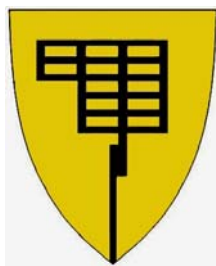


Planprogram



Kommuneplan for Brønnøy kommune 2013 – 2024

Fastsatt av Brønnøy kommunestyre

1. mars 2013

K-sak 12/13



INNHold

Innhold	2
Innledning.....	3
1. FORMÅL.....	3
1.1 Formål med planprogrammet	3
1.2 Formål med kommuneplanarbeidet.....	4
1.3 Kommunens ulike roller	4
1.4 Visjon og overordnet mål for Brønnøy kommune	5
2. PLANPROSESSEN	6
2.1 Organisering	6
2.2 Medvirkning	7
2.3 Informasjon	7
2.4 Framdrift	8
3. PLANFORUTSETNINGER.....	9
3.1 Rammebetingelser	9
3.2 Viktige utviklingstrekk – utfordringer og muligheter.....	10
4. AREALDELEN.....	11
4.1. Evaluering av kommuneplanens arealdel 1998-2010.....	11
4.2. Konsekvenser	12
5. UTREDNINGSBEHOV OG UTREDNINGSPROGRAM.....	13
5.1 Utredningsbehov i samfunnsdelen.....	13
5.2 Utredningsbehov i arealdelen	14
5.3 Krav til dokumentasjon ved forslag til utbygging	16
5.4 Metode for konsekvensutredning av planens enkeltområder.....	17

INNLEDNING

Brønnøy kommunestyre vedtok 17.10.2012 en planstrategi for inneværende valgperiode, som konkluderer med at kommuneplanen skal vedtas i løpet av 2013. Det vises til denne for utfyllende opplysninger.

Neste steg på veien mot kommuneplan, er å utarbeide planprogram. Forslag til planprogram ble behandlet av planutvalget 4.12.2012 i sak 63/12, og har ligget til høring i perioden 15.12.2012-5.2.2013, samtidig med varsel om oppstart av planarbeid.

Planprogrammet ble fastsatt av kommunestyret 1. mars 2013, k-sak 12/13.



1. FORMÅL

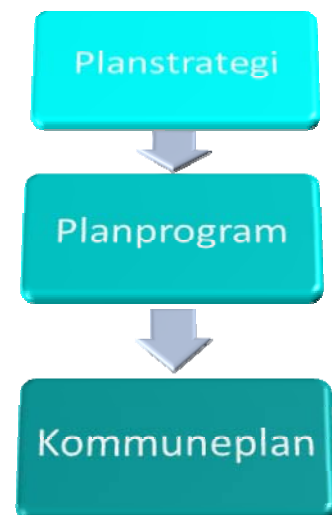
1.1 FORMÅL MED PLANPROGRAMMET

Hensikten med planprogrammet er å fastsette rammer for og informere om hvordan kommuneplanprosessen skal gjennomføres.

Planprogrammet skal:

- være et program for gjennomføring av kommuneplanarbeidet, både med hensyn til innhold og prosess.
- beskrive rammene for planarbeidet
- beskrive hvilke tema det særlig skal legges vekt på når ny kommuneplan skal utvikles
- stake ut kursen for hvilke hovedspørsmål /satsingsområder planarbeidet tar opp
- beskrive hvilke utredninger som skal legges til grunn for utforming og vedtak av endelig plan
- beskrive hvordan medvirknings- og informasjonstiltak skal ivaretas

For Brønnøy kommune innebærer dette kommuneplanarbeidet å utarbeide en samfunnsdel (ny) med tilhørende arealdel (revisjon), samt en handlingsplan (nytt) for årlig oppfølging av kommuneplanen.



1.2 FORMÅL MED KOMMUNEPLANARBEIDET

Formålet med kommuneplanarbeidet i Brønnøy kan kort oppsummeres slik:

- Utarbeide en vitaliserende og forløsende visjon
- Få på plass en demokratisk forankret kommuneplan som omfatter
 - Samfunnsdel der den fysiske, økonomiske, sosiale, estetiske og kulturelle utviklingen samordnes i et langsiktig perspektiv og der det angis mål for kommunens utvikling og retningslinjer for sektorenes planlegging
 - Arealdel som følger opp samfunnsdelen og gir retningslinjer og overordnede bestemmelser for forvaltning av arealer og andre naturressurser
 - Handlingsdel som knyttes opp mot økonomiplanen
- Legge grunnlaget for å komme i gang med en integrert og samordnet planlegging, der de langsiktige hovedmålene i kommuneplanen er grunnlag for 4-årige delmål i handlingsdelen som igjen er grunnlag for 1-årige resultatmål i enhetenes virksomhetsplaner. Den langsiktige planleggingen konkretiseres i kommunens årsbudsjett og i økonomiplanen som rulleres hvert år og har et 4-årig perspektiv.

1.3 KOMMUNENS ULIKE ROLLER

Kommunen - det lokale folkestyret

Kommunens frihet i den lokale politikktutforming gir mulighet for lokal tilpasning, effektiv utnyttelse av ressursene og gjør det meningsfullt å delta i den lokalpolitiske prosessen. Samfunnsplanlegging skal bidra til en bedre og mer helhetlig bærekraftig utvikling. Hovedinnretningen i samfunnsdelen er derfor kommunesamfunnet som helhet og kommunen som organisasjon. Samfunnsdelen skal også bidra til å styrke medvirkningen til kommunens planarbeid og bidra til bedre politisk styring.

Brønnøy kommune som velferdsprodusent

Et godt utbygd tjenestetilbud vil ofte være en nødvendig betingelse for å tiltrekke og beholde mennesker med nøkkelkompetanse og er en viktig konkurransefaktor for kommunen, bl.a. i forhold til å etablere og utvikle bedrifter og arbeidsplasser.

Kommunen har et overordnet ansvar for velferdstilbudet til sine innbyggere, bl.a. i forhold til grunnskoleopplæring, barnehager, sosialtjeneste, primærhelsetjeneste, pleie- og omsorgstjeneste og en god og verdig eldreomsorg.

Forventningene til kommunal tjenesteyting øker i takt med velferdsøkningen. Det innebærer at kommunen må møte det økende antallet eldre ved å øke tilbudet på

pleie- og omsorgstjenester, og kommunen må møte stadig høyere krav til kvalitet i skolen.

Kommunen som myndighetsutøver

Som myndighetsutøver pålegger kommunen plikter og tildeler rettigheter, innenfor rammene av lover og statlige retningslinjer. Kommunen er myndighetsutøver i en rekke sammenhenger, for eksempel i saker etter helse- og omsorgsloven, plan- og bygningsloven og tilskuddsforvaltning til frivillige lag og foreninger.

Kommunens rolle som velferdsprodusent og myndighetsutøver gjør hensynet til rettssikkerhet viktig i forholdet mellom kommunen og innbyggerne. Dette stiller krav til juridisk og sektoriell kompetanse i den kommunale forvaltningen.

Kommunen som samfunnsutvikler

Kommunens rolle som samfunnsutvikler innebærer at kommunen skal bidra til å utvikle gode lokalsamfunn for innbyggerne. Dette kan for eksempel gjøres gjennom arenabygging som trekker inn kultur- og frivillig sektor, og næringslivet. Innenfor disse områdene er det et stort potensial for kommunen som samfunnsutvikler. Det er viktig at kommunen er bevisst sin rolle og arbeider utadrettet til andre aktører.

Kommunen skal være sentral som tilrettelegger for nyskaping og næringsutvikling.

1.4 VISJON OG OVERORDNET MÅL FOR BRØNNØY KOMMUNE

En visjon kan defineres som et framtidig bilde av hvordan vi ønsker at Brønnøy skal være. Visjonen bør være både attraktiv, vitaliserende, samlende og troverdig. Målene beskriver mer konkret hva en ønsker å oppnå.

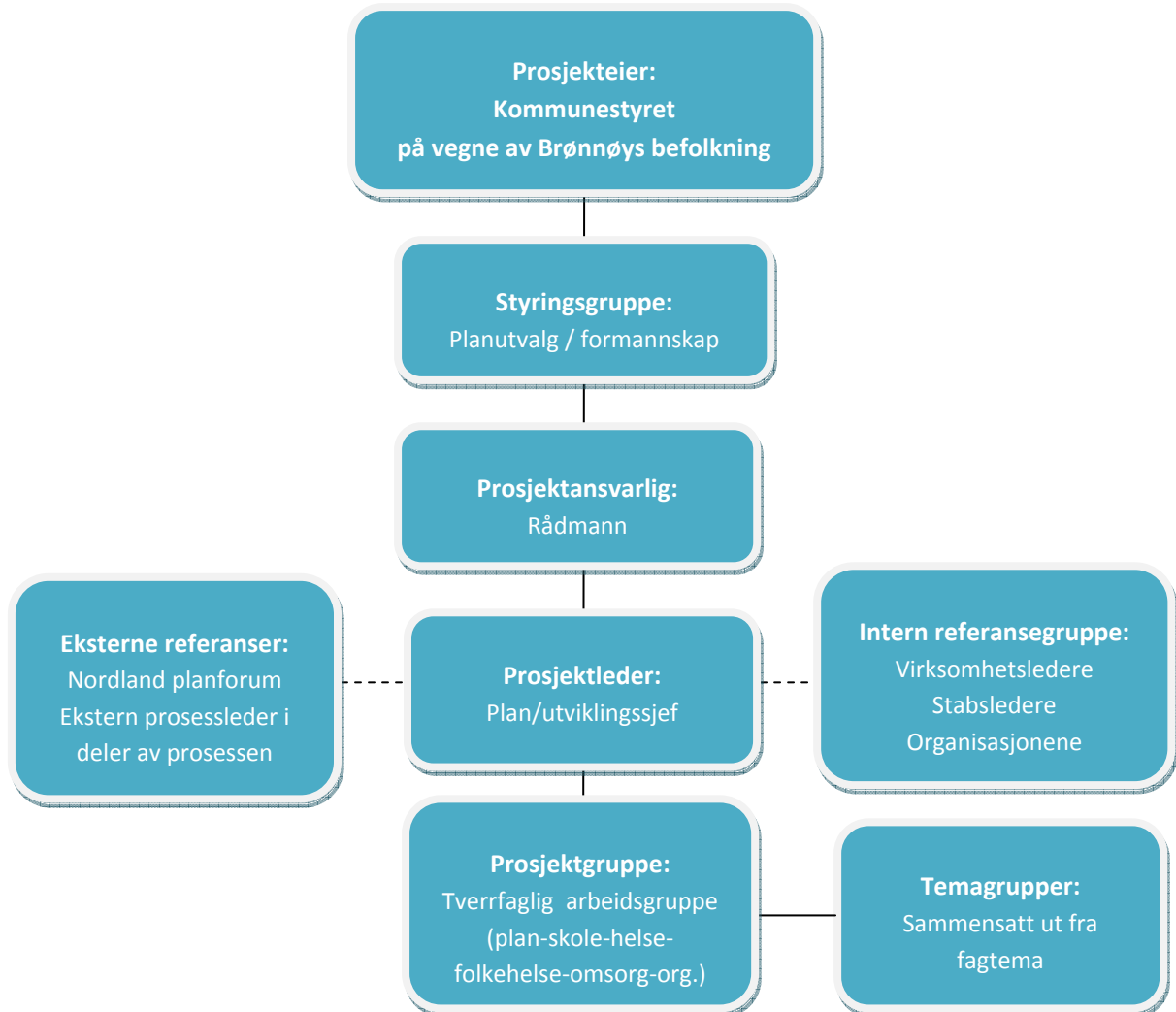
- Hvilken visjon skal vi ha for Brønnøy kommune?
- Hva er Brønnøys identitet?
- Hvilke verdier skal prege Brønnøysamfunnet?
- Hvilke overordnede verdier bør legges til grunn for kommuneplanen?
- Hvilke overordnede mål skal Brønnøy kommune ha?

2. PLANPROSESSEN

2.1 ORGANISERING

Kommuneplanen som prosessoppgave må innarbeides i strukturer som avklarer roller, oppgaver, ansvar og framdrift/frister. Dette ivaretas best gjennom en prosjektorganisering.

Forslag til prosjektorganisering:



Kommuneplanarbeidet er en viktig og ressurskrevende oppgave. Det må settes av egne ressurser i hele prosjektperioden for å ta hånd om de mange enkeltoppgavene prosessen medfører.

Kommunestyret har det overordnede ansvaret for kommuneplanarbeidet, og skal vedta kommuneplanen.

Planutvalgets viktigste funksjon som styringsgruppe er å påse at prosessen forløper som planlagt, og bidra til avklaringer underveis.

Rådmannen har ansvaret for å organisere og gjennomføre kommuneplanarbeidet. Prosjektlederen leder og koordinerer det daglige arbeidet, med prosjektgruppa som operativ arbeidsgruppe.

Kommunens ledergruppe (virksomhetsledere og stabsledere) fungerer som intern referansegruppe, med Nordland planforum som ekstern referansegruppe.

Det vil også være aktuelt å sette sammen faglige temagrupper underveis, både i forhold til utvikling av samfunnsdelen og revisjon av arealdelen.

2.2 MEDVIRKNING

Det er viktig å legge til rette for og sikre bred medvirkning underveis i planprosessen fra både politikere og allmennhet. Politisk forankring av og eierskap til planen er viktig slik at planen også i praksis blir et styringsdokument for utviklingen i kommunen.

Gjennom åpne og inkluderende prosesser skal det sikres grunnlag for en god dialog med organiserte, så vel som uorganiserte interesser.

Arenaer for medvirkning:

- Politiske utvalg som del av beslutningsprosesser.
- Råd og utvalg som del av beslutningsprosesser. Barn og unge skal (gjennom skole og ungdomsråd) gis muligheten til å delta i eget medvirkningsprosjekt.
- Organisasjoner, grendeutvalg, ungdomslag, og velforeninger som inviterte parter i åpne temamøter og i høringsfase på utarbeidet planutkast
- Kommuneorganisasjonen som forberedende debattarena i utarbeidelse av planmateriale
- Eksterne myndigheter og nabokommuner som høringsinstans i beslutningsprosesser

Det må benyttes hensiktsmessige **medvirkningsmetoder** (f.eks scenario/framtidsverksted-intervju-kafedialog-SWOTanalyser) og velfungerende **møtearenaer** (f.eks grendemøter-bedrifts-/næringsmøter-kafemøter) som sikrer at alle grupper får ta del i planprosessen.

2.3 INFORMASJON

Kommuneplanprosessen er både tidkrevende, omfattende innholdsmessig og favner vidt temamessig. Et kontinuerlig informasjonsopplegg må sikre at pågående arbeid gjøres kjent og når flest mulig, og at dette formidles på en lettfattelig måte.

Kommunen vil benytte seg av følgende informasjonskanaler:

- Kommunens hjemmeside med egen nettside for kommuneplanarbeidet
- Facebook
- Avisannonsering
- Avisartikler – Temaomtale - Pressemeldinger

2.4 FRAMDRIFT

De viktigste milepælene og aktivitetene for kommuneplanarbeidet er:

Milepæler	2012			2013												
	Okt	Nov	Des	Jan	Feb	Mar	Apr	Mai	Jun	Jul	Aug	Sep	Okt	Nov	Des	
Hovedaktiviteter																
Planprogrammet er utarbeidet		27.														
Planutvalget behandler planprogrammet			4.													
Planprogrammet på høring			15.-	-	-5.											
Planutvalg og kommunestyre vedtar planprogrammet					12.	1.										
Møte med Nordland planforum						14.										
Evalueringsav Kommuneplanens arealdel 1998-2010																
Kommunestyret starter opp utviklingsarbeidet for kommuneplanens bærende visjon, målsetting og strategitenkning						1.										
Arbeid med tekstdel og debatt- og medvirkningsopplegg for tema og satsningsområder (inkl. arealdel)																
Utkast samfunnsdel																
Utkast arealdel																
Konsekvensutredninger																
Planutvalg behandler utkast til kommuneplan														f		
Informasjons- og medvirkningsopplegg, høring av kommuneplan								grende-	møter					m-	-s	
Planutvalg og kommunestyre vedtar kommuneplan															18.	

(tall = dato; f = først i måneden, m = midten av måneden, s = slutten av måneden)

Den faktiske framdriften vil innledningsvis kunne styres ut fra planlagte, kjente aktiviteter og prosesser, mens framdriften avslutningsvis sterkere vil bli preget av hvordan innspill skal vurderes og tas hensyn til i helhetsbildet. Tidsforløpet fra planutkast foreligger og fram til endelig plan er vedtatt av kommunestyret, kan derfor være vanskelig å forutsi helt presist.

Skisse til framdrift har tatt utgangspunkt i kommunestyrets vedtak om fullført planprosess i løpet av 2013. Dersom denne tidsplanen skal holde, vil det kreve disiplin, blant annet ved at innsigelser unngås.

3. PLANFORUTSETNINGER

3.1 RAMMEBETINGELSER

Statlige forutsetninger:

Plan og bygningsloven (2008) med forskrifter

EUs rammedirektiv for vann

Nasjonale forventninger

Rikspolitiske retningslinjer (RPR) som er videreført fra tidligere lov:

- RPR for samordnet areal- og transportplanlegging
- RPR for å styrke barn og unges interesser i planleggingen
- RPR for verna vassdrag

Nasjonale forventninger: Staten legger nasjonale mål og føringer som kommunene må følge opp. Disse er av generell art, og kommunen må tilpasse egen samfunnsutvikling etter sine forutsetninger og sin egenart. Regjeringens forventningsdokument vedtatt juni 2011) er retningsgivende, ikke bestemmende.

De sentrale temaene som er poengtert i dokumentet er i stor grad relevant for Brønnøy kommunes planlegging (jf planstrategien):

- **Helse, livskvalitet og oppvekstmiljø**
demografi / folkehelseutfordringer / barn og unges oppvekstmiljø / friluftsliv
- **Verdiskaping og næringsutvikling**
egnede areal for næringsetablering / landbruksnæringen / fiske- og havbruksnæring / reindriftsnæringen / mineralutvinning
- **By og tettstedsutvikling**
fortetting / miljøvennlig transport / universell utforming / grønnstruktur / jordvern
- **Samferdsel og infrastruktur**
gang- og sykkelveier / framføring av elektronisk kommunikasjon / klima- og forurensningsgunstige transportløsninger for personer og gods
- **Natur, kulturmiljø og landskap**
naturmangfoldloven / kulturminner / bærekraftig bruk / strandsone / målrettet bruk av miljøvirkemidler i landbruket / vannforvaltning



- **Klima og energi**
utslippsreduksjon / energieffektivisering
/ fornybar energi / klimatilpasning



Regionale forutsetninger:

Fylkesplan for Nordland 2013-2025 (vedtas februar 2013)

Kommunale forutsetninger

Planstrategi for Brønnøy kommune 2012-2015, vedtatt 17.10.2012

3.2 VIKTIGE UTVIKLINGSTREKK – UTFORDRINGER OG MULIGHETER

Nasjonalt

I løpet av de neste 50 år vil befolkningen i Norge øke med ca 2 mill, og preges av en større andel innvandrere og eldre. Levealderen øker og vi blir stadig mindre fysisk aktive. Trafikkveksten fortsetter, også med bil, og klimagassutslippene øker. Sentraliseringen fortsetter, både på nasjonalt og regionalt nivå, og sysselsettingen øker mest i kunnskapsbaserte næringer. Urørt natur forsvinner, arter og naturtyper trues av utbygging og strandsonen bygges ned, og omdisponering av dyrka mark er fortsatt høy.

Regionalt

I planstrategien er det slått fast at Brønnøysund er senter og knutepunkt i regionen.

- Hvordan påvirkes Brønnøy av utviklingen på Sør-Helgeland?
- Hvordan vil Brønnøy samarbeide med øvrige kommuner i regionen?

Lokalt

Jf planstrategien, skal det arbeides grundigere med følgende sentrale tema ved utforming av samfunnsdelen:

Befolkning – de seinere årene har det vært en årlig befolkningsvekst på ca 60 personer. Den aldersgruppen som øker mest i tiden framover er personer over 67 år, og i 2040 vil denne aldersgruppen være fordoblet i forhold til i dag, noe som vil få betydning for tjenestetilbud m.m.

Folkehelse - hvordan helsen fordeler seg i befolkningen, er et tema i seg selv. Folkehelse henger sammen med sosiale forhold knyttet til oppvekst, utdanning, nærmiljø, hva vi spiser og muligheter til trening og fysisk aktivitet. Befolkningens alderssammensetning framover vil også gi utfordringer.

Næring og sysselsetting – det må settes av næringsareal, og ellers legges til rette for at næringslivet kan utvikles med nye bein å stå på.

Miljø og klima - klimatilpassing og håndtering av samfunnssikkerhet er utfordringer som kommunen stadig oftere blir stilt over for og må løse, for samfunnet påvirkes av hendelser som følge av klimaendringer.

Samfunnssikkerhet og beredskap - kommunen har plikt til å ha planer for krisehåndtering og å gjennomføre regelmessige risiko- og sårbarhetsvurderinger (ROS-analyser) for lokalsamfunnet, og dette skal vektlegges i kommuneplanarbeidet.

Transport og infrastruktur - utvikling av den kommunaltekniske infrastrukturen må ses i et langsiktig perspektiv i lys av den forventede befolkningsutviklingen og behovet for nye boliger m.m., og vil være en viktig innsatsfaktor i videre vekst og utvikling av Brønnøysamfunnet.

By- og tettstedstedsutvikling

- Regionsenterutvikling: Byutvikling – Brønnøysundregistrene – nye boligområder – fortetting – infrastruktur – næringsareal
- Lokalisering av Brønnøysundregistrene – alternativer
- Nytt nærings-/industriareal
- Fortetting/transformasjon/nye boligområder
- Tettstedsutvikling Hommelstø – Toft – Trælnes
- Brønnøysund som kulturby

Natur, kulturmiljøer og landskap – vårt varierte kommunelandskap gir både utfordringer og muligheter, Brønnøy er også del av et samisk kulturområde

Frivillighet/kultur – Betydning av og behov for frivillig innsats framover vil øke i tråd med økende befolkningsvekst. Utvikling av frivillig sektor vil ha betydning for vekst og trivsel i kommunen.

4. AREALDELEN

4.1. EVALUERING AV KOMMUNEPLANENS AREALDEL 1998-2010

Kommuneplanens arealdel for Brønnøy ble vedtatt for perioden 1998-2010, så den er for lengst moden for revisjon.

Ut fra hvor mange/hvilke typer dispensasjoner fra planen som er behandlet i planperioden, må det vurderes hvordan antallet av disse ressurskrevende sakene kan reduseres. Inndelingen av LNF-områdene bør vurderes på nytt, det samme gjelder planbestemmelser, retningslinjer og saksbehandlingsregler for dispensasjonsbehandling, hvordan disse har fungert. Detaljeringsgraden av arealdelen bør også vurderes.

4.2. KONSEKVENSER

Kommuneplanens arealdel skal vise sammenhengen mellom samfunnsutvikling, behov for vern og utbygging og framtidig arealbruk. Arealdelen skal bestå av et plankart med tilhørende planbestemmelser og planbeskrivelse.

Det er forventet befolkningsvekst i årene som kommer. Behovet for boliger øker, og kommunens veksttakt må da vurderes. Framtidig utbygging skal skje på en måte som støtter oppunder visjon og målsetting i kommuneplanen (samfunnsdelen). Kommunen vil tilstrebe strategier som ivaretar både miljøhensyn og utforming av gode bo- og oppvekstområder. Spørsmål knyttet til sentrumsutvikling blir særlig viktige. Videre bør planen belyse fortetting, gjenbruk av arealer, utbyggingsområder, kriterier for lokalisering av ulik virksomhet, samt ivaretagelse av viktig grøntareal, sjøkant og strandlinje.

I arealpolitikken må det tas hensyn til de nasjonale målene, presentert i Stortingsmelding 26 (2006-2007) om regjeringens miljøpolitikk og rikets miljøtilstand. Der framgår blant annet følgende mål:

- Utvikle byer og tettsteder skal slik at miljø, livskvalitet og helse fremmes gjennom god stedsforming og boligkvalitet, tilgjengelige uteareal med høy kvalitet og sammenhengende grønnstruktur med gode forbindelser til omkringliggende naturområder.
- Bevare og styrke miljøkvaliteter i landskap gjennom økt kunnskap og bevisst planlegging
- Legge til rette for redusert utslipp av klimagasser
- Bidra til å redusere klimaendringenes trussel
- Transportpolitikken skal bidra til bedre bymiljø og helse, og økt tilgjengelighet.
- Begrense omdisponering av verdifulle jordressurser
- Bidra til større bevissthet omkring lokalisering og planlegging av fritidsbebyggelse
- Ivareta reindriftens arealgrunnlag
- Ivareta tilgjengelighet i strandsonen
- Ivareta vassdrag

5. UTREDNINGSBEHOV OG UTREDNINGSPROGRAM

5.1 UTREDNINGSBEHOV I SAMFUNNSDELEN

Brønnøys første utgave av kommuneplanens samfunnsdel vil nødvendigvis gjenspeile at det er mye man ønsker å ta tak i. Samtidig er det viktig ikke å gape over for mye, slik at det blir vanskelig å få gjennomført målene man setter seg. Som en del av debatten om utvikling og satsingsområder i samfunnsdelen, vil det være behov for nærmere utredning av noen tema. Utredningene må begrense seg til å være beslutningsrelevante.

Spørsmålene under bør det søkes svar på i kommuneplanarbeidet, da svarene vil peke ut retninger og strategier for utviklingen av Brønnøysamfunnet og tjenestetilbudet.

By- og regionsenterutvikling

Hvor og hvordan skal Brønnøysund utvikle seg/vokse, i høyden eller lengden?
Hvordan utvikle Brønnøysund som by, regionsenter, bolig- og arbeidssenter?
Hvordan styrke byen og omlandet for å skape bolyst og etableringer?
Hvordan utvikle Brønnøysunds profil som regionsenter?
Hvordan utvikle regionsenteret slik at det gir nye vekstimpulser og for regionen?
Hvordan sikre rekreasjons- og grøntområder av god kvalitet?
Hvordan sikre at veksten skjer med god kvalitet, på en bærekraftig måte som tar vare på og styrker Brønnøysunds kvaliteter og identitet?

Folkehelse

Hvordan er folkehelsen i Brønnøy, og hvordan kan den styrkes?
Hvordan er behovene? På hvilken måte kan dårlig folkehelse forebygges, og samfunnet legges til rette for bedre framtidsrettet folkehelse?
Hvilken betydning har folkehelseperspektivet for de ulike virksomheter?
Hvordan integrere, utvikle og forankre et helhetlig et folkehelseperspektiv i all kommunal planlegging og virksomhet?

Barn og unges oppvekstvilkår

Hvordan ta hensyn til gruppens egne prioriteringer og synspunkter ved planlegging?
Hvordan etablere et helhetlig og samordnet tjenestetilbud for barn og unge?
Hvordan utvikle et godt og inkluderende tilbud til minoritetsspråklige barn og unge?
Hvordan sikre trygge og gode nærmiljøer for barn og unge?
Hvordan sikre at gruppen får et godt grunnlag for god folkehelse?
Hvordan føre de unge fram til en studie- og/eller yrkeskompetanse?

Næring og sysselsetting

Hvilke prioriteringer er nødvendig for å sikre og utvikle arbeidsplasser og et lønnsomt lokalt og regionalt næringsliv?

Hvilke rolle har kommunen i arbeidet med næringsutvikling og hvordan følge opp arbeidet med innovasjon i kommunen?

Hvor og hvordan legge til rette for nytt bygg for Brønnøysundregistrene?

Hvordan sikre nok utbyggingsareal?

Transport og infrastruktur

Hvordan sørge for at Brønnøy får del i en moderne og framtidsrettet utbygging av kommunikasjoner på samferdselssektoren?

Hvordan sikre at den tekniske infrastrukturen er moderne og framtidsrettet?

Hvordan utvikle det kollektive transporttilbudet for arbeidsreiser?

Hvordan sikre tilfredsstillende teknisk/teknologisk infrastruktur? (bredbånd – digital kommunikasjon – tilrettelegging for innbyggere og arbeidsliv)

Økonomi

Som ledd i arbeidet med å få til en integrert planlegging der handlingsdel kobles mot økonomiplanen, må de økonomiske konsekvensene av å legge til rette for ønsket befolkningsutvikling (inntekter/utgifter/investeringsbehov) for kommunen kartlegges.

5.2 UTREDNINGSBEHOV I AREALDELEN

Arealdelens plankart må tilpasses ny plan og bygningslov, og oppdateres med:

- Naturreserver
- Lomsdal-Visten nasjonalpark/Njaarke varjiegilledavie
- Flystøysoner og høydebegrensingssoner i tilknytning til flyplassen m.m

Plankartet må tilpasses ny formålsstruktur, og arealene disponeres på en måte som bidrar til gjennomføring av mål og strategier som skisseres i samfunnsdelen.

Følgende elementer må vurderes:

- Hensynssoner (nytt)
- Byggegrenser mot sjø og vassdrag i alle LNFR-områder (nytt)
- Behov for generelle bestemmelser for eksisterende boligområder som ikke inngår i reguleringsplan
- Avgrensning av byggeområder for vare- og detaljhandel med hensyn til bysentrum
- Detaljeringsgrad i arealdelen – nytt i gjeldende pbl er gjennomgående arealformål (dvs samme arealformål i arealdelen som i reguleringsplan).

- Arealformål jf pbl:
 - **Bebyggelse og anlegg**, herunder
 - Boligbebyggelse – Vurdering av gjeldende byggeområder. Behov for nye boligområder i tillegg til allerede planavklarte? Rekkefølge på utbyggingsområdene?
 - Fritidsbebyggelse – Vurdering av behov for nye areal og gjennomgang av innspill til nye områder.
 - Offentlig tjenesteyting – Generell gjennomgang av behov for areal til ulike offentlige formål som skole, barnehage m.m.
 - Områder til råstoffutvinning – Vurdering av behov for nye områder.
 - Næring – Generell gjennomgang av behov og eventuell rekkefølge på tilrettelegging?
 - **Samferdselsanlegg og teknisk infrastruktur**
Herunder veiforbindelse Brønnøysund – Trælvikodden – fv.17
 - **Grønnstruktur**
Synliggjøring av natur- og grønnstruktur, og sikring av viktige områder
 - **Landbruks-, Natur- og Friluftsmål samt Reindrift**
Disponering av LNFR-områdene, sammenlignet med dagens inndeling i A-, B- og C-områder
 - **Bruk og vern av sjø og vassdrag med tilhørende strandsone**
Vurdering av funksjonell strandsone

Reguleringsplaner

I tråd med gjennomgående arealformål fra arealdel til reguleringsplan, må det tas en gjennomgang også i reguleringsplanporteføljen, for å vise på plankartet hvor det er reguleringsplaner som gjelder.

- Gir gjeldende reguleringsplaner tilstrekkelig rammeverk for håndtering av aktuelle tiltak?
- Er det planer som er lite egnet som styringsverktøy ved saksbehandling av nye tiltak?
- Er det behov for revisjon av gjeldende reguleringsplaner eller eventuelt for utarbeiding av nye reguleringsplaner?
- Er det hensiktsmessig å oppheve enkelte planer og erstatte disse med føringer i kommuneplanens arealdel?

Det må også tas stilling til hvilke vedtekter i henhold til eldre plan og bygningslov man ønsker å videreføre i planbestemmelser i kommuneplanen, for eksempel parkeringsvedtekten; Hvilke parkeringskrav skal det være til de ulike arealbruksformål.

Konsekvensutredning

I henhold til "Forskrift om konsekvensutredninger" er det kun de deler av planen som fastsetter rammer for framtidig utbygging, og som innebærer endringer i forhold til gjeldende plan, som skal konsekvensutredes.

Krav om konsekvensutredning vil i hovedsak utløses av følgende forhold:

- avsetting av nye områder til utbyggingsformål

- endring av utbyggingsformål
- åpning for spredt bolig-, fritids- og næringsbebyggelse i LNFR-område

Konsekvensutredningen er en vurdering av de enkelte forslag til nye utbyggingsområder basert på fagkunnskap og faglig skjønn, og vil være en del av beslutningsgrunnlaget for planen.

Sentrale og relevante utredningstema vil være: landskapsbilde/bybilde, barn og unges oppvekstvilkår, tilgjengelighet til uteområder tilgjengelighet til gang- og sykkelveinett, nærmiljø friluftsliv, naturmangfold, kulturminner og kulturmiljø, areal- og transportplanlegging, transportbehov, energiforbruk og –løsninger, jordvern, naturressurser, naturgrunnlaget for samisk kultur, næringsutøvelse og samfunnsliv, beredskap og ulykkesrisiko, risiko ved havstigning /stormflo, forurensning (klimagass, annet utslipp til luft, forurensning av jord og vann) kriminalitetsforebygging. Der det er relevant skal det gis en beskrivelse av arkitektonisk og estetisk utforming, uttrykk og kvalitet.

Det skal benyttes eksisterende kunnskap for relevante tema, og utredningen skal omfatte en beskrivelse av kunnskapsgrunnlaget for planen.

Et eventuelt behov for ny kunnskap må også vurderes.

Kommuneplanprosessen bør også peke ut retning for langsiktig strategi for arealbruk.

5.3 KRAV TIL DOKUMENTASJON VED FORSLAG TIL UTBYGGING

I løpet av planprosessen er det naturlig at det kommer innspill til forslag til utbygging og utbyggingsområder. For kommuneplanens arealdel er kommunen forslagsstiller og har dermed ansvaret for at virkningene av planforslaget er tilfredsstillende utredet i henhold til kravene i KU-forskriften. Dette betyr at kommunen ikke kan kreve utredninger av grunneiere eller andre. For å kunne vurdere omfanget av forslaget og klargjøre behov for utredninger og ressursinnsats i det videre planarbeidet ved innspill til utbyggingsområder, må likevel følgende dokumenteres av forslagsstiller:

- beliggenhet, størrelse, tetthet, avgrensning m.m.
- type arealer som blir berørt (skog, jordbruk, friområde) og forventet konflikt
- adkomstløsninger, forventet trafikkmengde
- beliggenhet i forhold til skole, barnehage, kollektivtrafikk etc
- egen vurdering i forhold til kommunens strategi for langsiktig arealbruk

Kommunen skal utarbeide standardskjema til bruk for innlevering av slik informasjon, noe som vil gi forutsigbarhet for forslagsstillere og sikre tilstrekkelig og lik informasjon om utbyggingsforslag for kommunen.

- Innhold i planarbeidet: Beskrivelse av konkrete forslag til endret arealbruk, herunder eventuelle alternativer

5.4 METODE FOR KONSEKVENsutREDNING AV PLANENS ENKELTOMRÅDER

Om det i løpet av planprosessen kommer forslag om å sette av nye områder til utbyggingsformål, endre utbyggingsformål, åpne for spredt bolig-, fritids- og næringsbebyggelse i LNFR-område, eller annet som etter vurdering opp mot Konsekvensutredningsforskriften utløser krav om konsekvensutredning skal metode beskrevet under benyttes for å vurdere konsekvensene av tiltakene hver for seg og samlet.

Miljøverndepartementets veileder *T-1492 Konsekvensutredninger. Kommuneplanens arealdel* legges til grunn for utredningsarbeidet, og anbefalingen om å bruke Statens vegvesens *Håndbok 140 om Konsekvensanalyser* som et utgangspunkt følges. Normalt begrenses utredningen til vurdering av ikke-prissatte konsekvenser.

Metodikken for å vurdere konsekvensene av de enkelte utbyggingsforslagene må tilpasses det enkelte utredningstema, men kan i hovedsak følge denne fremgangsmåten:

1: Utredningsområdet og eventuelt influensområde avgrenses (eventuelt i hensiktsmessige delområder ut fra tema, egenskaper, samlende trekk o.l.).

Beskrivelse av dagens situasjon for:

- gjeldende planstatus
- dagens bruk/brukerinteresser
- kartlagte verdier

2: Vurdering av områdets verdi på bakgrunn av innsamlet data (og inndeling i eventuelle delområder). Verdivurdering/kriterier skal gå tydelig fram av materialet, slik at verdisettingen blir etterprøvable. For de tema der det finnes omforente verdikriterier benyttes disse.

Følgende skala for verdisetting benyttes:

- * Liten verdi
- ** Middels verdi
- *** Stor verdi

3: Omfanget (påvirkningen) av det som planlegges å skje i området vurderes i forhold til 0-alternativet. Utredningen skal beskrive både de virkninger som følger av selve arealbeslaget og de virkninger utbyggingen har for influensområdet.

4: Virkning/konsekvenser av det foreslåtte utbyggingsområdet for et gitt tema kommer fram ved å sammenstille vurderingene av områdets verdi med utbyggingens omfang. Det viktige her er i hvor stor grad de definerte verdiene for det aktuelle temaet blir påvirket av utbyggingen.

Virkninger og konsekvenser angis etter følgende skala:

- 3= Store negative virkninger/konsekvenser
- 2= Middels negative virkninger/konsekvenser
- 1= Små negative virkninger/konsekvenser
- 0= Ingen virkning/konsekvens
- +1= Små positiv virkninger/konsekvenser
- +2= Middels positive virkninger/konsekvenser
- +3= Store positive virkninger/konsekvenser

5: Samlet vurdering av konsekvens for et gitt utbyggingsområde baseres på resultatene av vurdering av konsekvens for de enkelte tema supplert med forhold som faglig skjønn, lokalkunnskap og eventuelle spesielle forhold ved den aktuelle utbyggingen. Det skal gjøres rede for hvilke vurderinger som ligger til grunn for og er vektlagt i den samlede avveiningen. Vektingen begrunnes slik at grunnlaget for vurderingene er etterprøvbare. Områder av nasjonal verdi eller stor regional verdi skal vektlegges ved sammenstillingen av konsekvenser. Forslagene til enkeltområder skal vurderes opp mot målene i kommunens strategi for fremtidig arealbruk, og det skal synliggjøres om forslagene avviker med føringene som gis der.

Resultatene for hvert område presenteres på en A4-side.

Virkninger av samlede tiltak for hele planen skal også vurderes, ved en oppsummering og vurdering for enkeltområdene etter arealformål, og en etter utredningstema. Det vises for øvrig til veileder fra MD.

Strategi for fremtidig arealbruk (20-50 år) bør også vurderes, virkningene av strategien bør gi grunnlag for diskusjon før planen sendes på høring.