

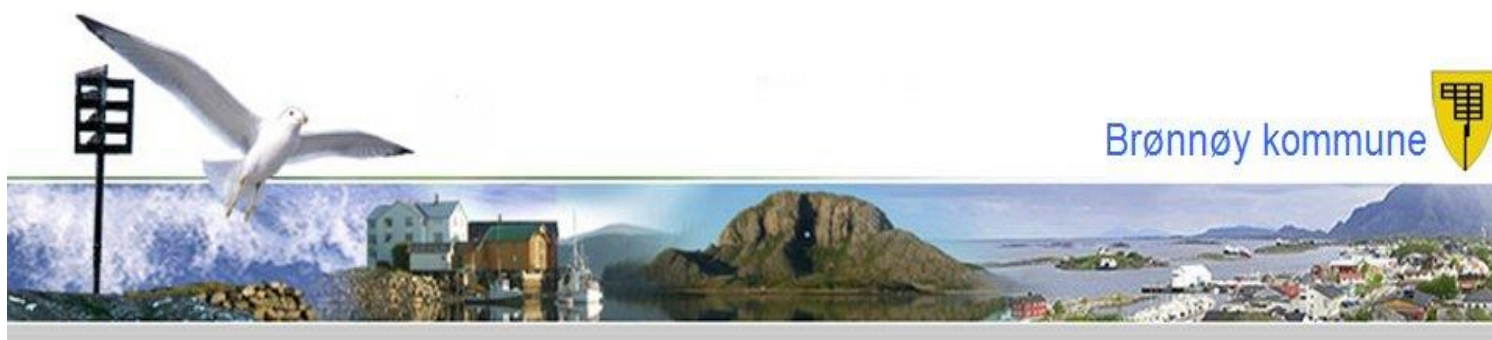
2016-2019

# Planstrategi for Brønnøy kommune

Vedtatt

Brønnøy kommunestyre

26. oktober 2016



Brønnøy kommune





## Innhold

|   |    |
|---|----|
| Om kommunal planstrategi.....   | 5  |
| Kommunens planansvar.....   | 5  |
| Medvirkning.....  | 6  |
| Nasjonale og regionale føringer med betydning for kommunens planbehov ..... | 7  |
| Kommunens som organisasjon .....  | 9  |
| Utviklingstrekk i Brønnøy – hovedfunn .....                                 | 10 |
| Planstatus i Brønnøy.....   | 15 |
| Interkommunalt og internasjonalt plansamarbeid .....                        | 18 |
| Vurdering av planbehov 2016-2019 .....                                      | 19 |
| Kommuneplan .....   | 19 |
| Øvrige planoppgaver .....   | 19 |
| Økonomi og administrasjon .....   | 19 |
| IKT.....  | 19 |
| Plan og utvikling .....   | 19 |
| Oppvekst.....   | 20 |
| Helse og velferd.....   | 21 |
| Hjemmebaserte tjenester .....   | 21 |
| Teknisk.....  | 22 |
| Eiendom.....  | 22 |
| Prioritering av planoppgaver 2016-2019 .....                                | 23 |



## Om kommunal planstrategi

Jamfør Plan- og bygningslovens § 10-1 skal kommunestyret minst én gang i hver valgperiode, og senest innen et år etter konstituering, utarbeide og vedta en kommunal planstrategi.

Planstrategien skal omfatte en drøfting av kommunens strategiske valg i forhold til samfunnsutviklingen, herunder langsiktig arealbruk, miljøutfordringer og sektorenes virksomhet. På den bakgrunn kan kommunens planbehov i valgperioden vurderes og prioriteres.

**Et hovedformål med den kommunale planstrategien er å styrke den politiske styringen av den kommunale planleggingen.** Kommunestyret gis med planstrategien mulighet til å prioritere hvilke planoppgaver kommunen bør påbegynne/videreføre for å imøtekomme kommunens behov.

Det faste utvalget for plansaker vedtok den 13.04.2016 (sak 21/2016) følgende målsettinger for planstrategiarbeidet:

|               |   |
|---------------|---|
| Effekt mål:   | God politisk styring av kommunens planarbeid  |
| Prosess mål:  | En felles forståelse av nåsituasjon i Brønnøy og identifikasjon av framtidige fokusområder. |
| Resultat mål: | En målrettet planstrategi som er godt politisk og administrativt forankret                  |

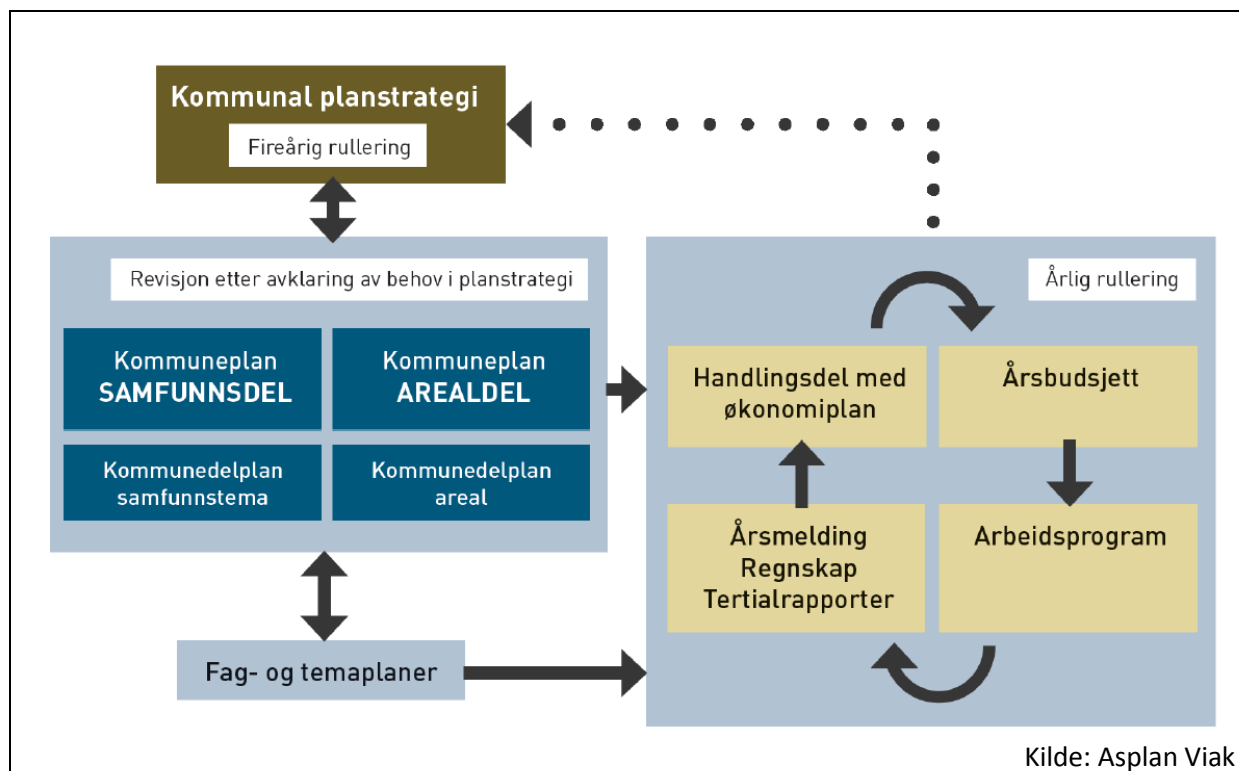
Gjennom å sette fokus på strategisk planlegging, kan planstrategiarbeidet utvikles til å bli en hensiktsmessig og viktig arena for målrettet samfunnsbygging i samspill mellom flere parter og et verktøy for bedre kommunal planlegging. I inneværende kommunestyreperiode er det dessuten viktig at det plasseres et oppfølgingsansvar for de prioriterte planoppgavene innenfor den nye organisasjonsstrukturen som ble vedtatt av Brønnøy kommunestyre 17.12.2015 (sak 104/15).

## Kommunens planansvar

Jamfør Kommunelovens § 5 skal kommunen utarbeide en samordnet plan for den kommunale virksomheten. Planleggingen skal bygge på en realistisk vurdering av forventet utvikling i kommunen, og av de økonomiske ressurser som vil stå til rådighet.

Den kommunale planstrategien er et sentralt verktøy i kommunens samordnede planlegging. I behandlingen av forslag til planstrategi skal kommunestyret *«ta stilling til om gjeldende kommuneplan eller deler av denne skal revideres, eller om planen skal videreføres uten endringer. Kommunestyret kan herunder ta stilling til om det er behov for å igangsette arbeid med nye arealplaner i valgperioden, eller om gjeldende planer bør revideres eller oppheves»* (Plan- og bygningslovens § 10-1).

Som det framgår av figuren under rulleres planstrategien hvert fjerde år, og vil legge føringer for den øvrige kommunale planleggingen. Samtidig vil økonomiplan og årsbudsjett legge premissene for planstrategiens prioritering.



### Medvirkning

Det framgår av Plan- og bygningslovens § 10-1 at kommunen i arbeidet med kommunal planstrategi skal «*innhente synspunkter fra statlige og regionale organer og nabokommuner. Kommunen bør også legge opp til bred medvirkning og allmenn debatt som grunnlag for behandling*». Det presiseres i Veileder til kommunal planstrategi at kommunen bør vurdere om den brede medvirkningen i større grad hører hjemme i planprosessene som følger av vedtak av planstrategi. Videre anføres det at medvirkningen i forbindelse med planstrategiarbeidet med fordel kan målrettes mot grupper, som kan ha særlige interesser og innspill i forhold til identifiseringen av sentrale utfordringer i kommunen.

Brønnøy kommune har valgt å bruke rådmannsutvalget på Sør-Helgeland og plannettverk for kommunene på Sør-Helgeland som arena for samråd med nabokommunene. Den 8. april 2016 inviterte Brønnøy kommune de andre kommunene på Sør-Helgeland til nettverksmøte i Brønnøysund med planstrategiarbeidet som overordnet tema. Her ble det gjort rede for status i strategiarbeidet og kommunene fikk orientert seg i forhold til nabokommunenes fokuspunkter. Rådmannsutvalget har blitt orientert om planstrategiarbeidet i Brønnøy kommune og har fått oversendt prosessbeskrivelsen for arbeidet vedtatt 13.04.2016 av det faste utvalget for plansaker (sak 21/16).

Den operative arbeidsgruppen har dessuten utarbeidet et utkast til planstrategi som 6. september 2016 ble forelagt ledergruppen i Brønnøy kommune for drøfting og kvalitetssikring.

I sak 21/16 vedtok styringsgruppen for planstrategiarbeidet i Brønnøy å prioritere den brede offentlige medvirkningen i de konkrete planprosessene framfor i planstrategien. Det er også her planinnholdet får fokus framfor planbehovet.

## Nasjonale og regionale føringer med betydning for kommunens planbehov

Nasjonale forventninger til regional og kommunal planlegging ble fastsatt ved kongelig resolusjon 12. juni 2015 og har som formål å sikre sammenhengen mellom nasjonal, regional og kommunal planlegging. Forventningsdokumentet framhever tre områder:

- Gode og effektive planprosesser
  - Raskere planlegging av bolig, næring og samferdsel med en forenklet Plan- og bygningslov og styrket lokalt selvstyre.
    - Kommunalt fokus: Gode medvirkningsprosesser, bruk av regionalt planforum, oppdatert kunnskapsgrunnlag, effektiv saksbehandling, bruk av digitalt planregister.
- Bærekraftig areal- og samfunnsutvikling
  - Omstilling til et lavutslippssamfunn og fokus på klimatilpasning. Behov for effektiv ressursutnyttelse i areal- og samfunnsutviklingen.
    - Kommunalt fokus: Energieffektivisering, risiko- og sårbarhetsanalyse med spesiell oppmerksomhet på naturfarer og klimaendringer, identifisering og ivaretagelse av viktige verdier knyttet til naturmangfold, landskap, friluftsliv, kulturminner og kulturmiljø, tilrettelegging for næringsutvikling/-areal med hensyn til en samordnet bolig-, areal- og transportplanlegging.
- Attraktive og klimavennlige by- og tettstedsområder
  - Urbanisering fører til press på areal og infrastruktur og er en trafikal, miljø- og helsemessig utfordring. Det er derfor behov for å finne gode løsninger for byutvikling, næringsutvikling og transport med det formål å få velfungerende byer og tettsteder og redusere klimagassutslipp.
    - Kommunalt fokus: Aktiv og levende sentrumspolitikk, tilrettelegging for tilstrekkelig og variert boligbygging samt økt bruk av sykkel og gange i dagliglivet, fortetting rundt kollektivknutepunkt, møteplasser og tilrettelegging for fysisk aktivitet gjennom sikring av sammenhengende grønne strukturer til lek, idrett, rekreasjon og nærfriluftsliv, avgrensning store, sammenhengende landbruks-, natur- og friluftsområder, rask saksbehandling av samferdselstiltak.

På det regionale nivået har Nordland fylkeskommune i Fylkesplanen «Mitt Nordland – mi framtid» for 2013-2025 formulert visjonen «*Livskvalitet – et aktivt og et inkluderende samfunn. Alle i Nordland skal ha mulighet for å kunne utvikle sine evner, ferdigheter og interesser*».

Videre legges det i fylkesplanen vekt på følgende:

- Regionsentrene skal fungere som lokomotiv i livskraftige regioner.
- Nordland skal ha attraktive og funksjonelle lokalsamfunn og regioner.
- Nordlands befolkning skal ha tilgang til fleksible og robuste utdanningsstilbud.
- Økt kompetanse og forsknings- og utviklingsaktivitet.
- Nordland skal ha tilstrekkelig og kompetent arbeidskraft.
- Nordland skal ha et konkurransedyktig, innovativt og bærekraftig arbeids- og næringsliv.

Sammenfattet kan det sies at de nasjonale og regionale forventningene forplikter kommunen med hensyn til å gjennomføre gode og effektive planprosesser, og ha et kontinuerlig fokus på sentrale momenter knyttet til regionsenterutvikling med varierte boligområder, sosiale møteplasser og rike muligheter for fysisk aktivitet. Også næringsutvikling, energieffektivisering og klimatilpasning er sentrale satsingsområder. Brønnøy kommune ønsker at dette fokuset også avspeiles i kommunens prioriterte planoppgaver fram mot 2019.

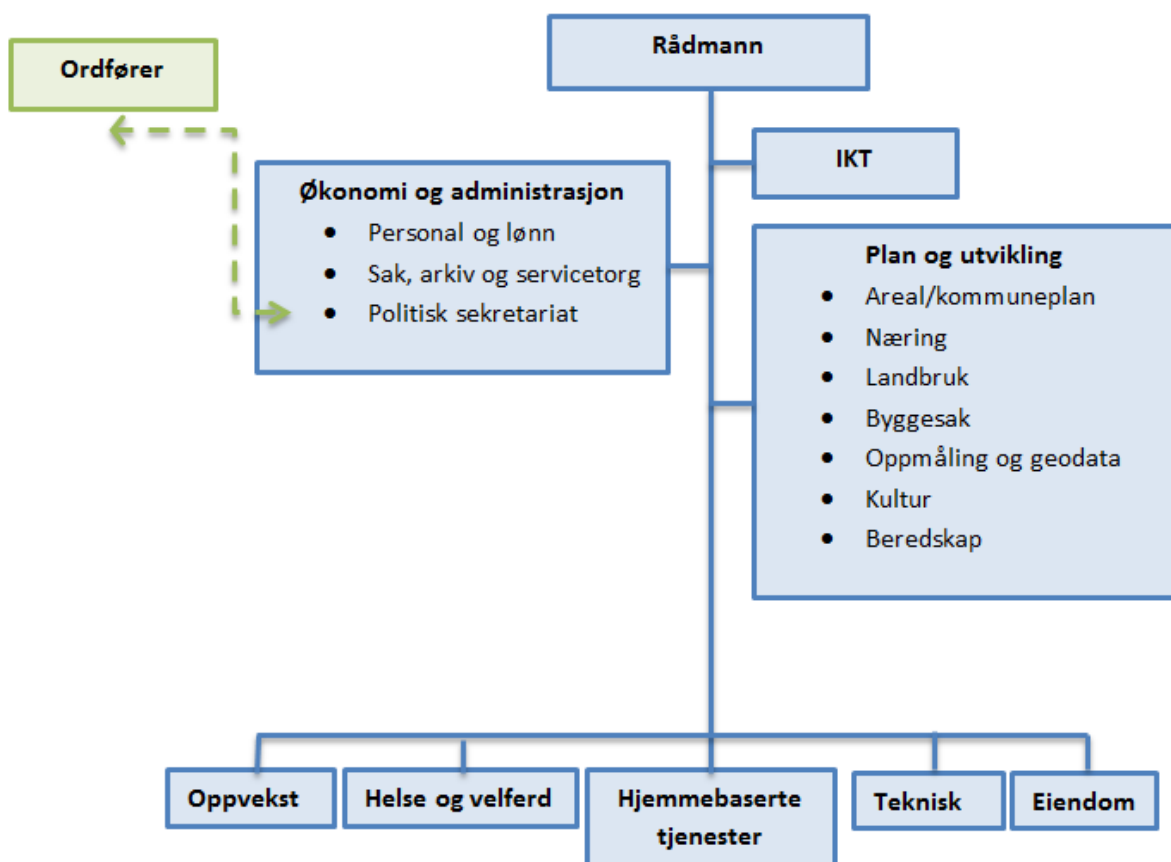


## Kommunen som organisasjon

Brønnøy kommune har siden 2005 hatt en flat struktur med seks stabsledere og 11 områdeledere, som har rapportert direkte til rådmannen og har hatt økonomiansvar og myndighet innen for sine vedtatte budsjetter.

Som en del av Brønnøy kommunes omstillingsprosess har organiseringen av tjenestene i kommunen vært et tema til drøfting, og det har blitt stilt spørsmål ved om kommunens flate struktur er optimal både med tanke på kommunens økonomiske utfordringer, kvalitet og for utvikling av robuste fagmiljøer bak tjenestetilbudet.

Den 17.12.2015 tilsluttet kommunestyret seg rådmannens forslag til ny organisering med en rekke forutsetninger, vurderingsforslag og anbefalinger (sak 104/15). 1. september 2016 skal den nye organisasjonsstrukturen være gjennomført som vist i figuren under:



Målet med omorganiseringen er å skape en mer faglig og administrativ robust organisasjon som evner å se samlede tjenester i en strategisk helhet. Det blir med den nye strukturen færre ledere både på stabs- og virksomhetsområdenivå.

Planstrategien utarbeides og vedtas i skjæringspunktet mellom gammel og ny organisering. For at planstrategien skal kunne bidra til å konsolidere den nye organiseringen er det viktig at oppfølgingsansvaret for kommunens viktigste fokuspunkter fram mot 2019 plasseres konkret innenfor den nye organiseringen. Planbehovet vil derfor bli sortert og visualisert i samsvar med ny organisering. Dette følges opp senere i dokumentet.

## Utviklingstrekk i Brønnøy – hovedfunn

### Befolkningsutvikling og -sammensetning:

- Vi blir flere i Brønnøy og befolkningsframskrivningene basert på middels nasjonal vekst tilsier at befolkningsveksten skal være jevn i årene som kommer. Likevel er det grunn til å bemerke at det er registrert en viss befolkningsnedgang i Brønnøy i første kvartal av 2016.
- Gruppen av eldre vokser i Brønnøy og vil ifølge framskrivningene vokse i årene som kommer. Det blir relativt færre innbyggere under 67 år til å «forsørge» gruppen av eldre.
- Befolkningen i Brønnøy blir stadig mer mangfoldig med en økende andel innvandrere og norskfødte med innvandrerforeldre.

### Levekår og folkehelse:

- Det er marginalt lavere grad av inntekstulikhet i Brønnøy enn i resten av landet. Det er også marginalt lavere andel husholdninger med lav inntekt i kommunen (inntekstulikhet brukes ofte som en indikator for levekår og folkehelse/sosiale helseforskjeller i befolkningen. Med stor inntekstulikhet øker risikoen for sosiale helseforskjeller i befolkningen).
- Brønnøy har relativt mange mottakere av uførepensjon og sosialhjelp, herunder en stor gruppe unge sosialhjelpsmottakere.
- Brønnøy kommune brukte i 2015 2355 kroner per innbygger til sosialhjelp, mens det korrigerte tallet viser at vi med vårt utgiftsbehov til tjenesten burde brukt 1674 kroner.
- Befolkningen i Brønnøy har et relativt lavt utdanningsnivå.
- Brønnøy ligger omtrent på fylkesgjennomsnittet og 3,5 prosentpoeng under landsgjennomsnittet i forhold til andel elever som trives på skolen. Det har vært liten endring i andel ungdomsskoleelever som opplever mobbing fra 2012 til 2015. På videregående skole er det færre som opplever mobbing i 2015 enn i 2012.
  - Flere av de ovenstående momentene indikerer at det er en relativt stor andel av befolkningen i Brønnøy som er i en risikogruppe for å oppleve utfordringer innenfor psykisk og fysisk helse, og ha en kortere levealder enn gjennomsnittet.

### Næringsliv og sysselsetting:

- Antallet av sysselsatte i Brønnøy stiger, men andelen sysselsatte per 100 innbyggere varierer noe. Her var det en nedgang på 1,8 prosentpoeng fra 2013-2015
- Arbeidsledigheten i Brønnøy varierer i perioden 2008-2015 mellom 1,25-2,16 %. Dette er i flere tilfeller under fylkesgjennomsnittet.
- Flest arbeider innen offentlig forvaltning og tjenesteyting i Brønnøy. Her er det også vekst i antall sysselsatte. Vekst er det også innenfor varehandel, hotell- og restaurantvirksomhet.
- Antall nyetableringer av bedrifter i Brønnøy varierer noe. 2008 og 2013 var år med relativt mange nyetableringer. I 2009 falt antallet markant fra rekordåret før, men i perioden 2009-2013 har tendensen vært stigende. I 2014 falt antallet av nyetableringer igjen.

### Miljø og klima:

- Drikkevannsforsyningen i Brønnøy er stabil og vannet er av god kvalitet.

- Kommunebarometeret viser at Brønnøy har relativt få m<sup>2</sup> kommunale bygg målt mot innbyggertallet, og relativt lave energikostnader per m<sup>2</sup> bygg. Brønnøy kommune har redusert energiomkostningene betraktelig siden 2010, og det har hatt svært positiv miljømessig og økonomisk betydning. Ifølge Kommunebarometeret bruker Brønnøy kommune mye penger på vedlikehold, men her tas det ikke hensyn til hele ansvarsområdet, og det skilles heller ikke på prosjekter, forsikringssaker og prosjekter med refusjon fra fond. Derfor bruker Brønnøy kommune i praksis betydelig færre penger på vedlikehold enn det kommunebarometeret indikerer.
- Kommunebarometeret viser i øvrig at det produseres mye søppel i Brønnøy-samfunnet sammenlignet med landet i øvrig.

#### By- og tettstedsutvikling:

- Det blir flere i kommunen som bor i tettsted. Omtrent 63 % bor i Brønnøysund, 3 % på Toft og ca. 3,8 % i Hommelstø. Ellers fordeler befolkningen seg med ca. 13 % i området Horn-Kråknes, 6 % i Velfjordområdet, 3 % på Trælnes og 8 % på Torgøyene.

#### Arealbruk og naturmangfold:

- Brønnøy har svært variert geologi, landskap og natur, og ulik grad av kulturpåvirkning av landskapet. Den næringsrike og kalkrike berggrunnen har gitt god grobunn for en frodig og interessant flora.
- Brønnøy har til sammen ca. 1035 km strandlinje, med en drøy 1/3 på fastland, og resten på øyene.
- De marine avsetningene utgjør et godt grunnlag for jord- og skogbruk.

#### Kommunal forvaltning og tjenesteyting:

- Økonomi:
  - Økonomiske nøkkeltall tydeliggjør at Brønnøy er i en krevende økonomisk situasjon med høy gjeldsbelastning, stor sårbarhet for renteendringer og lav likviditet.
- Administrasjon:
  - I 2015 brukte Brønnøy kommune 4711 kroner per innbygger til administrasjon, mens det korrigerte tallet viser at vi med vårt utgiftsbehov til tjenesten burde brukt 4396 kroner.
- Barnevern:
  - I Brønnøy er det betydelig flere barn med barnevernstiltak enn på landsbasis.
  - I 2015 brukte Brønnøy kommune 2116 kroner per innbygger til barnevern, mens det korrigerte tallet viser at kommunen burde ha brukt 1883 kroner per innbygger.
- Barnehage:
  - Brønnøy kommune har en relativt høy andel barn i alderen 1-5 år med barnehageplass.
  - I kommunebarometeret framheves Brønnøy som «best i klassen» i forhold til andel minoritetsspråklige barn som går i barnehage. I 2014 og 2015 var dette 100%.
  - Brønnøy har relativt mange menn ansatt i barnehagene.
  - I 2014 og i 2015 spesielt er andelen av ansatte med barnehagelærerutdanning betydelig høyere i Brønnøy enn i øvrige sammenligningsgrupperinger.

- I 2015 brukte Brønnøy kommune 8698 kroner per innbygger til barnehage, mens det korrigerede tallet viser at vi med vårt utgiftsbehov til tjenesten burde brukt 7993 kroner.
- Grunnskole:
  - Elevprognosene for skolekretsene i Brønnøy viser samlet sett en nedgang i elevtallet.
  - Brønnøy ligger under fylkes- og landsgjennomsnittet i de nasjonale prøvene for 5. trinn i skoleåret 2015/2016 i fagene engelsk, lesing og regning. I skoleåret 2014/2015 lå resultatene i engelsk og lesing høyere enn i Nordland og på landsgjennomsnittet. I regning lå de på samme nivået som Nordland, men lavere enn landsgjennomsnittet.
  - Brønnøy ligger marginalt under landsgjennomsnittet og på nivå med resultatene i Nordland i engelsk i 2015/2016 på 8. trinn (nasjonale prøver). Resultatene for kommunen i lesing og regning ligger under lands- og fylkesgjennomsnittet. I skoleåret 2014/2015 tilsvarte kommunens resultater i engelsk og regning resultatene på landsbasis, og var bedre enn gjennomsnittet for Nordland.
  - Kommunebarometeret viser at gjennomsnittet for grunnskolepoeng på 10. trinn har vært stabilt i Brønnøy over en lengre årrekke. Nasjonalt øker grunnskolepoengene.
  - I 2015 brukte Brønnøy kommune 14 858 kroner per innbygger til grunnskolen, mens det korrigerede tallet viser at vi med vårt utgiftsbehov til tjenesten burde brukt 13 806 kroner.
- Pleie/omsorg:
  - Prognosene basert på middels nasjonal vekst i Brønnøy tilsier at gruppen av innbyggere over 67 år vil øke betraktelig i årene fram mot 2040. Både gruppen fra 67-79 år, fra 80-89 år og over 90 år vokser. Gruppen av eldre øker også i forhold til gruppen fra 19-67 år.
  - Kommunebarometeret fremhever at Brønnøy har en typisk fordeling mellom hjemmebasert omsorg og institusjon.
  - I 2015 brukte Brønnøy kommune 19 075 kroner per innbygger til pleie og omsorg, mens det korrigerede tallet viser at vi med vårt utgiftsbehov til tjenesten burde brukt 17 516 kroner. For pleie og omsorg er dog det korrigerede tallet høyt da det ikke tar hensyn til at kommunen mottar ca. 12 millioner i året i vertskommunetilskudd. Dette er midler som er beregnet utfra behovet innenfor tjenesten og bør trekkes fra på sluttregnskapet. Her burde altså tallet som er korrigerert vært ytterligere 1 495 kroner lavere.
- Kommunehelsetjeneste:
  - Brønnøy har relativt høy dekningsgrad av leger og fysioterapeuter i forhold til befolkningens størrelse.
  - I 2015 brukte Brønnøy kommune 3922 kroner per innbygger til kommunehelsetjenesten, mens det justerte tallet viser at vi med vårt utgiftsbehov til tjenesten burde brukt 2669 kroner.
- Kultur:
  - Netto driftsutgiftene per innbygger til kultursektoren i Brønnøy er i perioden 2012-2015 generelt lavere enn gjennomsnittet for Nordland og landsgjennomsnittet med og uten Oslo. Netto driftsutgiftene i Brønnøy ligger også under nivået i kostragruppe

11 i 2012, 2014 og 2015. I 2013 ligger Brønnøy litt over nivået i kostragruppe 11. Det foreligger ikke tall korrigert for utgiftsbehov for kultursektoren.

- Kommunalteknikk/infrastruktur:
  - Andelen av befolkningen som er tilknyttet kommunal vannforsyning er lavere i Brønnøy enn i Nordland og Norge for øvrig.
  - Andelen av befolkningen som er tilknyttet kommunal avløpstjenesten er betydelig lavere enn landsgjennomsnittet og marginalt lavere enn gjennomsnittet for Nordland.

Det er flere funn i materialet som kommunen har et ønske om å følge opp gjennom relevant planverk. Samtidig er det også utviklingstendenser som det ikke er kommunens strategiske utviklingsarbeid eller tjenesteproduksjon som påvirker eller regulerer. Flere av utfordringene krever samhandling på tvers av kommunens stab og virksomhetsområder. Det blir derfor sentralt at Brønnøy kommune raskt får innarbeidet den nye organisasjonsstrukturen og får videreført eller etablert gode og effektive samarbeidsrelasjoner på tvers av sektorene.

Det er et mål at planstrategien skal tydeliggjøre kommunens hovedutfordringer og på den bakgrunn identifisere kommunens planbehov i kommunestyreperioden. Hovedutfordringene og nasjonale og regionale føringer er her forsøkt oppsummert og systematisert innenfor kommunens nye organisasjonsstruktur:

#### Økonomi og administrasjon:

- Kommuneøkonomien legger de overordnede rammene for kommunens virksomhet, og Brønnøy kommune er i en krevende og sårbar økonomisk situasjon. Tydelig økonomistyring og tydelig prioritering av oppgaver og satsingsområder er svært viktig for Brønnøy kommune i årene som kommer.

#### IKT:

- Brønnøy kommune må som andre kommuner styrke sin satsing på informasjons- og kommunikasjonsteknologi og fokusere på digital forvaltning og i så måte bidra til bedre og mer effektive tjenester for innbyggerne. En stabil plattform og innovative teknologiske løsninger er svært viktig for drift og utvikling av alle stabsfunksjoner og virksomhetsområder i kommunen.

#### Plan og utvikling:

- Å styrke Brønnøy kommunes attraktivitet både som bosted og for næringslivet gjøres dels gjennom å levere gode tjenester, men også gjennom strategisk planlegging og arealdisponering. Regionsenterutvikling er en sentral del av dette. Miljøhensyn og klimatilpasning er på samme måte betydelige utfordringer i Brønnøy, som i landets øvrige kommuner. Å gjøre grep både for å tilpasse seg klimaendringene og minimere klimagassutslipp er derfor viktige fokuspunkt både i overordnet planlegging og på detaljnivå. Her er det avgjørende at det etableres gode samarbeidsrelasjoner på tvers av stabsfunksjoner og virksomhetsområder for å kunne løfte denne komplekse utfordringen.

#### Oppvekst:

- I Brønnøyskolen har læringsresultatene som overordnet tendens vært litt under landsgjennomsnittet de siste årene, mens Brønnøy bruker ressurser litt over landsgjennomsnittet innen skolesektoren. Det er derfor relevant å vurdere om og eventuelt hvordan ressursene kan utnyttes bedre, og hva som må gjøres for å oppnå større slagkraft i

tjenestetilbudet generelt innen oppvekstområdet. Fokus på barn og unges trivsel på skolen og psykiske og fysiske helse er også et sentralt fokuspunkt.

Det er for mange unge i Brønnøy som faller ut av utdanningsforløpet og blir mottakere av ulike typer offentlig understøttelse. Det er relevant å vurdere om tidlig innsats (allerede i barnehage og skole) kan bidra til å endre dette forholdet. Fokus på integrering av nye landsmenn er også et sentralt tema som bør følges opp videre.

#### Helse og velferd:

- Gruppen av innbyggere over 67 år vil øke betraktelig i årene fram mot 2040 i Brønnøy. Dette vil med stor sannsynlighet medføre et økt behov for helsetjenester og en større etterspørsel etter offentlige pleie- og omsorgstilbud, herunder sykehjemsplasser. På tross av at kommunen har en relativt høy dekningsgrad av leger i forhold til befolkningens størrelse oppleves det et stort press på helsetjenestene i kommunen og lang ventetid på eksempelvis å få en legetime. Å få dimensjonert helsetjenestene i forhold til dagens og morgendagens krav synes derfor å være en hovedutfordring innen området. Å vurdere hvilke muligheter kommunen har for å redusere det relativt høye antall mottakere av uførepensjon og sosialhjelp er også en viktig oppgave, som krever samhandling på tvers av kommunens stabsfunksjoner og virksomhetsområder.

#### Hjemmebaserte tjenester:

- Også i forhold til den framtidige dimensjoneringen av hjemmebaserte tjenester er alderssammensetningen i Brønnøys befolkning viktig. Ifølge de statistiske framskrivningene vil andelen av innbyggere over 67 år øke betraktelig i årene fram mot 2040 i Brønnøy. Samtidig er det flere som rammes av livsstilssykdommer, og dette i kombinasjon vil med stor sannsynlighet medføre et økt behov for offentlige pleie- og omsorgstilbud. Rekruttering av helsepersonell for å dekke dette behovet kan bli en framtidig utfordring. Også her er det et klart behov for at det jobbes med utviklingen og omfanget av de hjemmebaserte tjenester på tvers av kommunens organisering og med god dialog også med frivilligheten i Brønnøy.

#### Teknisk:

- Drikkevannsforsyningen i Brønnøy er stabil og av god kvalitet. Klimaforandringene krever at kommunen fokuserer på å tilpasse infrastrukturen til å kunne tåle våtere og villere vær. Dimensjonering av avløp og robuste veitraseer er viktige områder i denne sammenhengen.

#### Eiendom:

- Det er ofte sammensatte grunner til at noen mennesker har bruk for en kommunal bolig. Brønnøy kommune opplever nå en økt etterspørsel etter kommunale boliger spesielt fra unge enslige innbyggere og flyktninger som kommer til Brønnøy. Det er venteliste på kommunale boliger i dag. Det er grunn til å forvente at Brønnøy kommune vil bli forespurt om å bosette et økt antall flyktninger i tiden framover. Brønnøy kommune har relativt lave energikostnader per m<sup>2</sup> bygg, og bruker mye penger på vedlikehold av kommunale bygg. Likevel må utfordringen innen klimatilpasning og energiøkonomisering ha et kontinuerlig fokus også innen eiendomsforvaltningen.

## Planstatus i Brønnøy

Brønnøy kommune har i dag en rekke overordnede samfunnsplaner, arealplaner, kommunedelplaner, tema- og fagplaner. Under er det en oversikt over utvalgte aktive og/eller gjeldende planer. Langt ifra alle disse planene vil bli vurdert i planstrategisammenheng. Planstrategien skal i hovedsak identifisere kommunens hovedutfordringer i inneværende kommunestyreperiode og i den forbindelse definere et overordnet planbehov. I hvilken grad øvrig planverk vil bli rullert i perioden vil i høy grad avgjøres av konklusjonene i de prioriterte planoppgavene.

| Plannavn   | Vedtatt år | Kommentar   |
|--|------------|---|
| <b>Samfunnsutvikling</b>   |            |   |
| Kommuneplanens samfunnsdel   | 2013       |   |
| Økonomiplan  | 2015       |   |
| <b>Helse, velferd og omsorg</b>                                      |            |   |
| Psykiatriplan 2006-2010  | 2006       |   |
| Omsorgsplan 2014-2020  | 2014       |   |
| Rusmiddelpolitisk handlingsplan 2013-2017                            | 2012       |   |
| <b>Oppvekst</b>  |            |   |
| Barnehageplan 2005-2008  | 2005       |   |
| Utviklingsplan for Brønnøyskolen 2012-2016                           | 2012       |   |
| Plan for tilpassa opplæring på Sør-Helgeland                         | 2014       |   |
| Plan for tilsyn og kvalitetsutvikling av barnehager på Sør-Helgeland | 2014       |   |
| Plan for godkjenning av barnehager på Sør-Helgeland                  | 2012       |   |
| <b>Areal</b>   |            |   |
| Kommuneplanens arealdel 1998-2010                                    | 1998       | Under rullering jamfør vedtak i kommunestyret i sak 12/13   |
| Kommunedelplan for Brønnøysund sentrum                               | 1992       |   |
| Kommunedelplan for Salhus-/Mosheim-/Trælvikområdet                   | 1999       |   |
| Tilgjengelighetsplan   | 2001       |   |
| Trafikksikkerhetsplan med handlingsplan 2012-2016                    | 2011       |   |
| Sammenhengende sykkelvegnett Brønnøysund m/omegn                     | 2013       |   |
| Handlingsplan 2015-2018 for sykkelvegnettet i Brønnøysund            | 2015       |   |
| <b>Næring</b>  |            |   |
| Landbruksplan 2010-2013  | 2010       |   |
| Strategisk næringsplan 2012-2014                                     | 2010       | Rullering er allerede vedtatt av kommunestyret i sak 39/16  |
| <b>Kultur</b>  |            |   |
| Kulturvernplan 2006-2010   | 2006       | Rullering er allerede vedtatt av formannskapet i sak 6/16.  |
| Anleggsplan for idrett, leik og friluftsliv 2012-2016                | 2012       |   |
| <b>Teknisk</b>   |            |   |
| Hovedplan for vann 2006-2015   | 2005       |   |
| Hovedplan for avløp 2009-2018  | 2009       |   |
| <b>IKT</b>   |            |   |
| Digitaliseringsstrategi for Brønnøy kommune 2014-2017                | 2014       |   |
| <b>Øvrige planer</b>   |            |   |
| Energi- og klimaplan 2011-2015                                       | 2011       |   |
| Boligsosial handlingsplan 2012-2015                                  | 2012       | Rullering er allerede vedtatt av kommunestyret i sak 21/16. |
| Plan for flyktningsamarbeid og bosetting av flyktninger              | 2009       |   |
| I tillegg finnes det ca. 70 reguleringsplaner                        |            |   |

**Kommuneplanens samfunnsdel 2013-2024** ble vedtatt 18.12.2013 som et verktøy for å styre kommunen som en helhet og som organisasjon og peker ut langsiktige mål for de fire satsingsområdene «helse, livskvalitet og oppvekstmiljø», «verdiskaping og næringsutvikling», «by-, distrikts- og regionsenterutvikling» og «Brønnøy kommune som organisasjon og tjenesteyter».

**Økonomiplanen** omfatter de fire neste budsjettårene og rulleres årlig. Dette innebærer at økonomiplanen skal oppdateres slik at nye politiske prioriteringer, nye rammevilkår og andre forhold som har økonomiske konsekvenser innarbeides for den kommende fireårsperioden. Også årsregnskapet kan utløse behov for oppdatering av økonomiplanen. Økonomiplanen skal omfatte hele kommunens virksomhet.

**Psykiatriplan 2006-2010** har som målsetting at det psykiske helsearbeid i kommunene bidrar til å fremme selvstendighet, tilhørighet og styrke evnen til å mestre eget liv for mennesker med psykiske lidelser. Det er et overordnet mål å redusere den samlede psykiske sykkeligheten. Planen omhandler de tilgjengelige tjenestene i kommunen, samarbeid og kontinuitet i tjenestene, involvering av brukerne, trygge og virkningsfulle tjenester og god ressursutnyttelse.

**Omsorgsplan 2015-2020** beskriver Brønnøy kommunes strategier for framtidens omsorgsmodell. Det er et mål å reorganisere dagens drift og bygningsmasse, å satse på innovasjon, teknologi og fremtidsrettede løsninger, å gå fra passiv til aktiv omsorg, å rekruttere og beholde ansatte, å innføre felles kvalitetssystem for pleie og omsorg og sikre kontroll på tildeling av tjenester.

**Rusmiddelpolitisk handlingsplan 2013-2017** har som målsetting å utsette rusdebut, redusere alkoholbruk blant innbyggerne, redusere bruk av illegale rusmidler, ha et godt og helhetlig tjenestetilbud for de som har utviklet avhengighet, legge til rette for etablering og utvikling av selvhjelpsgrupper, kompetansehevingstiltak og reduksjon av rusrelatert kriminalitet.

**Barnehageplan 2005-2008** fokuserer på hvordan barnehagene skal styrke barnas utvikling og trivsel og det er formulert et langsiktig mål om at barnehagesektoren skal være tilpasset samfunnsutviklingen, og yte tjenester tilpasset samfunnsutviklingen.

**Utviklingsplan for Brønnøyskolen 2012-2016** har videreført tidligere vedtatt visjon om at Brønnøyskolen skal være en tydelig og inkluderende læringsarena der alle opplever mestring og utvikling, med målsetting om at brønnøyskolen skal gjennomføre gjeldende læreplan, sikre nødvendig kompetanse og ha hensiktsmessige bygninger, læremidler og god ressursutnyttelse.

**Plan for tilpassa opplæring på Sør-Helgeland** setter felles mål for tilpasset opplæring i alle relevante ledd med den hensikten at alle elever skal ha utfordringer og mestring på sitt nivå.

**Plan for tilsyn og kvalitetsutvikling av barnehager på Sør-Helgeland** systematiserer tilsynspraksisen på Sør-Helgeland slik at det blir vurdert om barnehagen drives i henhold til lover, forskrifter og kommunale vedtak, og om eier av barnehagen er bevisst sitt ansvar for egen barnehages virksomhet i henhold til lov om barnehager med forskrifter.

**Plan for godkjenning av barnehager på Sør-Helgeland** oppsummerer og presiserer lover og forskrifter, ansvarsforhold og godkjenningsmyndighetens oppgaver i arbeidet med godkjenning av nye barnehager. Her har kommunene Bindal, Vevelstad, Brønnøy, Vega og Sømna ens prosedyrer.



**Kommuneplanens arealdel 1998-2010** ble vedtatt av kommunestyret i 1998 etter en prosess på drøyt 7 år. I arealdelen fastsettes vern og bruk av kommunens land- og sjøareal. Den største delen av Brønnøy er avsatt til landbruks-, natur- og friluftsområder (LNF-områder), og slik forbeholdt jord- og skogbruk, natur og friluftsliv. Arealdelen gjelder inntil den erstattes av ny plan. Rullering ble vedtatt i 2013, men prosessen har tatt lenger tid enn forutsatt.

**Kommunedelplan for Brønnøysund sentrum** ble vedtatt i 1992, og la grunnlaget for å utarbeide bebyggelsesplaner (1-4) året etter for nærmere angivelse av arealbruken og som formingsrettedere innenfor planområdet.

**Kommunedelplan for Salhus-/Mosheim-/Trælvikområdet** ble vedtatt i 1999. Det hadde i årene rett før vært svært høy byggeaktivitet, og utenom Trælvikområdet, la planen til rette for ca. 275 nye boenheter i blant annet Salhusmarka, Salhusberget, Klauvmarka, Mosheimsjøen m.m. Kommunedelplanen fastsatte rekkefølge for utbygging av områdene og var grunnlag for videre regulering med nødvendig infrastruktur, service- og næringsareal.

**Tilgjengelighetsplan** var resultat av et pilotprosjekt og bidro til økt fokus på fysisk tilrettelegging for funksjonshemmede i alt fra planarbeid og byggesaksbehandling til prosjektering av uteområder, fortau, adkomstsoner, offentlige bygninger m.m.

**Trafikksikkerhetsplan med handlingsplan 2012-2016** har en generell del og en handlingsplan som rulleres ca. hvert 4. år. Opprinnelig plan ble vedtatt av kommunestyret 05.05.00 og slikt planverk er en forutsetning for å få tildelt trafikksikkerhetsmidler.

**Sammenhengende sykkelvegnett Brønnøysund m/omegn** ble godkjent av kommunestyret 08.05.13 som et ledd i å følge opp den nasjonale sykkelstrategien. Selve **handlingsplanen** til denne ble godkjent av kommunestyret den 11.02.15 og er grunnlaget for trafikksikkerhetsarbeidet frem til 2018. I ettertid skal handlingsplanen for sykkel og trafikksikkerhetsplanens handlingsprogram ses samlet.

**Landbruksplan 2010-2013** har en rekke mål og tiltak for forvaltning av landbruks- og skogbruksarealer med mål om å styrke og utvikle næringen. Landbruket er kommunens største arealaktør.

**Strategisk næringsplan 2012-2014** har blant annet som mål å øke befolkningen med minst 1 % pr år, og ellers utvikle Brønnøy på en slik måte at man oppnår en høyere vekst enn landet for øvrig. Kommunen skal legge til rette for at bedrifter kan utvikle et bredere spekter for produksjon av varer og tjenester for brukere og innbyggere i regionen, samt for eksport. Det er også et mål å utvikle Brønnøysund som et attraktivt regionalt handels-, service-, skole- og kultursentrum.

**Kulturvernplan 2006-2010** har som målsetting at kommunen skal bidra til å bevare det særegne i den lokale kulturarven samt videreutvikle det mangfoldige kulturlivet som skaper tilhørighet, selvtillit, engasjement og trivsel.

**Anleggsplan for idrett, lek og friluftsliv 2012-2016** beskriver og prioriterer ønskede tiltak både på eksisterende idrettsanlegg, nærmiljøanlegg og i forhold til tilrettelegging for friluftsliv.

**Hovedplan for vann 2006-2015** slår fast at Brønnøy kommune skal levere drikkevann av tilfredsstillende kvalitet, regularitet, mengde og trykk til kommunes innbyggere og næringsliv, innenfor de kommunale vannverkens naturlige forsyningsområde. Kommunen skal også bistå private vannverk.

**Hovedplan for avløp 2009-2018** sitt hovedmål for avløpsvirksomheten er at forurensning, miljøskade og sjenerende forhold som oppstår som følge av avløps- og overvannshåndteringen, skal unngås.

**Digitaliseringsstrategi for Brønnøy kommune 2014-2017** skal legge til rette for at ansatte og innbyggere i Brønnøy kommune på en enkel måte får tilgang til informasjonen de trenger når de trenger den, at man har tjeneste- og fagsystemer som fungerer effektivt og man i sin dialog med kommunen får rask og god hjelp.

**Energi- og klimaplan 2011-2015** har som mål at energiforbruket i kommunal bygningsmasse reduseres med 10 % og klimagassutslipp stabiliseres på 1990-nivå innen 2015. Målene skal oppnås gjennom konkrete bygningstiltak, holdningsskapende arbeid og realisering av gode prosjekter.

**Boligsosial handlingsplan 2012-2015** har som mål å utvikle en mer variert boligstruktur, skaffe rimelige og nøkterne boliger til vanskeligstilte, og etablere en hensiktsmessig organisering av boligsosiale oppgaver. Til tross for jevn boligbygging de siste årene, er det en del innbyggere som har problemer med å skaffe eller beholde en egnet bolig. Årsaken til boligproblemet er sammensatt, og økonomi er ofte en viktig faktor.

**Plan for flyktningssamarbeid og bosetting av flyktninger** ble vedtatt i 2009. Et av målene i den er å bosette 25 flyktninger årlig i perioden 2010-2012.

## Interkommunalt og internasjonalt plansamarbeid

Brønnøy kommune deltar i flere planleggingsprosesser sammen med andre kommuner og/eller regionale myndigheter.

Plansamarbeid:

- Kystplan Helgeland (med kommunene Bindal, Sømna, Brønnøy, Vega, Vevelstad, Leirfjord, Vefsn, Herøy, Dønna, Nesna, Lurøy, Træna og Rødøy). Under utarbeidelse.
- Regina - Regional Innovation in the Nordic Arctic and Scotland with a special focus on regions with large-scale projects (Alstahaug kommune, Brønnøy kommune, Kujalleq kommune (Grønland), Sodankylä kommune (Finland), Storuman (Sverige), Highland and Island Enterprise (Skottland), Midtskandia Norge, Midtskandia Sverige, Norsk Institutt for bioøkonomi, Nordlandsforskning, North Highland College (Skottland), Universitetet i Lappland, Nordland Fylkeskommune og Nordisk Ministerråd). Nordregio leder prosjektet.

Kommunen har dessuten forvaltnings-/driftssamarbeid på avtalebasis innen barnevern, brann, IKT og byggdift.

## Vurdering av planbehov 2016-2019

På bakgrunn av gjennomgangen av sentrale utviklingstrekk og utfordringer i Brønnøysamfunnet og overblikk over aktive planer i kommunen kan planbehovet i inneværende kommunestyreperiode vurderes. I det følgende er planbehovet forsøkt sortert i tråd med situasjonen etter ny organisering. Ansvar for de enkelte planene er plassert innenfor stabsfunksjoner og virksomhetsområder, men det forutsettes at arbeidet koordineres og at det samarbeides på tvers over sektorene der det er naturlig og/eller nødvendig. Kommuneplanen er et eget tema i planstrategien og vurderes derfor særskilt.

### Kommuneplan

**Kommuneplanens samfunnsdel** 2013-2024 ble vedtatt i desember 2013 og presenterer fortsatt relevante mål og delmål for kommunens utvikling. Det vurderes derfor ikke som aktuelt å rullere denne planen i inneværende periode. Men det er et tydelig behov for å *prioritere* i rekken av mål og delmål i kommuneplanens samfunnsdel. Dette gjøres i all hovedsak i **kommuneplanens handlingsdel** som med fordel kan kobles opp mot økonomiplanen. Handlingsdelen gir grunnlag for kommunens prioritering av planleggings- og samarbeidsoppgaver innenfor kommunens økonomiske rammer. Brønnøy kommune har per i dag ingen handlingsdel, og mangler dette dokumentet for å ha en komplett kommuneplan. Arbeidet med å rullere **kommuneplanens arealdel** som ble igangsatt i 2013, viste seg å bli svært ressurskrevende, og prosessen har blitt forsinket. Det er imidlertid et klart politisk ønske at ny arealdel ferdigstilles fortst mulig slik at det foreligger et en oppdatert plan som kan fungere som et relevant styringsverktøy med tydelig prioritert arealbruk og -vern. Trykket i prosessen må holdes oppe slik at et første planutkast kan ferdigstilles innen utgangen av 2016, med et realistisk mål om vedtak i løpet av 2017.

### Øvrige planoppgaver

#### Økonomi og administrasjon

Arbeidet med **økonomiplan** og **kommuneplanens handlingsdel** hører inn under avdelingens arbeidsområde, og er omtalt over. Erfaringer fra andre kommuner viser at en sammenkobling av disse planene er avgjørende for å oppnå god økonomisk styring. Øvrige avdelinger og områder trekkes inn i arbeidet i nødvendig grad.

#### IKT

Brønnøy kommune har en relativt ny **digitaliseringsstrategi** med satsingsområder og framdriftsplan i forhold til å nå målsettingene. Kommunen er imidlertid ikke i mål med alle satsinger, og planen er snart moden for en revisjon hvor framdriften justeres og enkelte tiltak vurderes.

#### Plan og utvikling

Som nevnt er en ferdigstilling av arbeidet med **kommuneplanens arealdel** en oppgave med høy prioritet innenfor plan og utvikling.

Kommunen er i henhold til lovkrav ansvarlig for å ivareta sikkerheten for sine innbyggere og beskytte samfunnskritisk infrastruktur gjennom systematisk beredskapsarbeid. Et forslag til ny **beredskapsplan** for Brønnøy kommune ferdigstilles og behandles innen utgangen av 2016.

Brønnøy kommune har i en årrekke opplevd befolkningsvekst, og de fleste bor i Brønnøysund. Dette har ført til betydelig boligbygging i Brønnøysund med omland og med dette et press på blant annet de bynære friluftsområdene. Etterspørsel etter næringsareal, nye infrastrukturløsninger og Brønnøysundregistrenes kommende nybygg er dessuten momenter som fordrer at det utarbeides en overordnet plan for byutviklingen i Brønnøysund med omland. En slik plan kan bidra til å definere og utvikle attraktiviteten i regionsenteret på Sør-Helgeland og legge til rette for en utvikling som kan skape positive ringvirkninger i resten av kommunen og regionen. Det anbefales derfor at **byplan Brønnøysund** prioriteres som kommunedelplan i perioden. Samtidig er det ønskelig at det kan rettes et helhetlig blikk på boligutviklingen i hele kommunen. Hvilke mål har Brønnøy kommune for boligstrukturen i kommunen og hvilke grep bør tas for å nå disse målsettingene? En **boligpolitisk plan for Brønnøy** er derfor en planoppgave som det er usikkert om det er ressurser til å prioritere innenfor perioden, men absolutt bør prioriteres ved ledig kapasitet.

Brønnøy kommune deltar i det interkommunale plansamarbeid **Kystplan Helgeland** med det formål å utarbeide og vedta en interkommunal kystsoneplan gjeldende for sjøarealet i Brønnøy. Planforslaget har vært på 1. gangs høring og arbeidet må gis videre prioritet i kommunestyreperioden fram mot endelig planvedtak.

Kommunene skal gjennom sin virksomhet og planlegging stimulere og bidra til reduksjon av klimagassutslipp og miljøvennlig energiomlegging. Kommunene har mange roller både som tjenesteytere, innkjøpere og eiere av en betydelig eiendomsmasse, samtidig som kommunen har ansvar for planlegging av gode levesteder for befolkningen. Kommunene har derfor en stor mulighet for å kunne bidra til en reduksjon av klimagassutslipp, energieffektivisering og omlegging til miljøvennlige energiformer. Klimatilpasning er også et område som i stadig større omfang krever kommunal oppmerksomhet og kommunale tiltak. Å få dette arbeidet samordnet i en overordnet plan bør prioriteres. Derfor foreslås en rullering av kommunens **klima- og energiplan** som prioritert planoppgave.

Næringslivet i Brønnøy er i stadig utvikling og blir stadigvekk mer mangfoldig. Det ble i juni 2016 (sak 39/16) vedtatt at Brønnøy kommune skal ta initiativ overfor de øvrige kommunene i regionen for å utarbeide en **felles strategisk næringsplan** for hele regionen. Planen skal omfatte alle næringer.

En rullering og delvis omarbeiding av **kulturminneplan for Brønnøy** er allerede vedtatt av formannskapet i sak 6/16. Ny plan har hovedfokus på det enkelte kulturminneobjekt; det er det som kan besøkes, det som er truet og det som det kan søkes penges på. Riksantikvaren har gitt kr. 100.000,- i støtte til planarbeidet. Den skal være ferdigstilt og vedtatt innen utgangen av 2016.

For å utløse finansielle midler og forvalte kommunens idrettsanlegg m.m. er det også påkrevd med en **anleggsplan for idrett, leik og friluftsliv**. Årlig blir planens handlingsdel behandlet i kommunestyrets møte i desember. Hovedrullering av planen skal foregå i hver kommunestyreperiode. Denne rulleringen er tenkt utført i 2016 og 2017.

## Oppvekst

I oppvekstkonsferansen 20.04.2016, uttrykte kommunestyret et sterkt ønske om ei satsing innen oppvekst. I konferansen var det ekstra fokus på IKT og språkopplæring. Temaene skapte entusiasme og stort engasjement, og det var enighet om at dette var sentrale utviklingsområder. Samtidig ble viktigheten av å følge en langsiktig, helhetlig og forpliktende plan som også omfatter

barnehageområdet og støttefunksjonene framhevet. Kommunestyret er opptatt av å utvikle en skole for framtida, og at en oppvekstplan måtte forankres politisk. Med ny organisering vil kommunen gå over i en samlet oppvekstsektor som i tillegg til skole og barnehage også omfatter Barne- og familiesenteret. Brønnøyskolen har en utviklingsplan for perioden 2012-2016. Den siste kommunale barnehageplanen utløp i 2008. Behovet for nytt planverk, samt den nye organiseringen av oppvekstområdet, aktualiserer en **helhetlig oppvekstplan** som en prioritert kommunedelplan. Oppvekstplanen forventes utarbeidet og vedtatt innen utgangen av 2017.

Flyktningsituasjonen globalt tilsier at bosetting og integrering av flyktninger vil bli en betydelig oppgave også i Brønnøy kommune framover. Å strukturere erfaringene fra kommunens integreringsarbeid og utvikle strategier for framtidig innsats på området vurderes derfor å være aktuelt og viktig. En tverrsektoriell **integreringsplan** foreslås derfor prioritert i kommunestyreperiode og foreslås vedtatt innen utgangen av 2017.

### Helse og velferd

Behovet for omsorgstjenester er økende med økende antall eldre. I tillegg vokser behovet for helse- og omsorgstjenester i den yngre del av befolkningen. Brønnøy kommune har en omsorgsplan vedtatt i 2011, som ble rullert i 2014 med virkning til 2020. Planen har vært et viktig styringsverktøy og gir grunnlag for dimensjonering av tjenestene med tilhørende satsingsområder og prioriteringer. Planen har også vært og er et viktig økonomisk styringsverktøy. Det anses som nødvendig å få på plass en **helhetlig plan over helse-, velferd og omsorgstjenestene** som angir retning og strategier for de kommende 10 år og ikke minst ser områdene helse og velferd og hjemmebaserte tjenester i sammenheng. Denne overordnede planen prioriteres i 2017 og 2018.

Dagens utfordringer innenfor legetjenestene tilsier at behovet for en **plan for legetjenester** bør prioriteres før en helhetlig helse-, velferds- og omsorgsplan. Arbeidet foreslås igangsatt i 2016 og ferdigstilles i løpet av 2017. Det er nødvendig å sørge for forutsigbarhet og en helhetlig oversikt over fastlegeordningen, sykehjemslegeordningen, helsestasjonslegetjenesten, legevakt, samfunnsmedisinske tjenester, legetjenester til øyeblikkelige døgnopphold og turnuslegeordningen. En plan vil danne grunnlaget for dimensjonering og styrke styringssystemene samtidig som planen må ha fokus på framtidige utfordringer i helsetjenestene.

### Hjemmebaserte tjenester

Som allerede nevnt vurderes det å være behov for å prioritere en helhetlig **helse-, velferds- og omsorgsplan** i kommunestyreperioden. Den tverrsektorielle planen skal sikre at tjenestetilbudet innen både helse, velferd og omsorg ses i sammenheng.

Som en naturlig følge av at befolkningen i Brønnøy blir eldre, er det også en større befolkningsgruppe som blir demente. Brønnøy kommune må planlegge hvordan denne utfordringen kan og skal håndteres, og hvilke krav dette stiller til de kommunale tjenestene. Det vurderes derfor som hensiktsmessig at en **demensplan** prioriteres som oppgave i 2017. Det samme gjør seg gjeldende innenfor rehabiliteringsområdet. Det at så mange som mulig får nødvendig bistand til å oppnå funksjons- og mestringsevne, selvstendighet og deltakelse sosialt og i samfunnet står sentralt og er en viktig oppgave for kommunen framover. Derfor vurderes det som hensiktsmessig å prioritere en **plan for rehabilitering** i planstrategien. Denne planen bør utarbeides i 2018.

## Teknisk

Det vurderes som hensiktsmessig å rullere de eksisterende hovedplaner for vann og avløp og samle disse i en helhetlig **hovedplan for vann og avløp**, i tråd med at disse områdene henger tett sammen. Vannledningsnettets i kommunen er stedvis krevende med gamle ledninger og hyppige lekkasjer. Her er det behov for å planlegge eventuelle forbedringer av ledningsnettets. Dimensjonering av infrastrukturen for avløp er spesielt viktig med tanke på framtidige utfordringer med et villere og våtere klima. Planen prioriteres i 2017.

## Eiendom

Brønnøy kommune har i dag ventelister på kommunale boliger, og kommunen registrerer at det er et økt behov for kommunal boliger blant unge enslige og i forbindelse med bosetting av flyktninger. Å få en oppdatert og samordnet **boligsosial handlingsplan** er derfor en viktig oppgave for kommunen, og rulling er allerede vedtatt av kommunestyret i sak 21/16. Arbeidet ble igangsatt i 2016 og planen forventes vedtatt i 2017.

## Prioritering av planoppgaver 2016-2019

Følgende planoppgaver prioriteres i inneværende kommunestyremøte:

|  | 2016 | 2017 | 2018 | 2019 |
|--|------|------|------|------|
| <b>Økonomi og administrasjon</b>   |      |      |      |      |
| Økonomiplan  | •    | •    | •    | •    |
| Kommuneplanens handlingsdel  | •    | •    | •    | •    |
| <b>IKT</b>   |      |      |      |      |
| Digitaliseringsstrategi for Brønnøy kommune  |      | •    |      |      |
| <b>Plan og utvikling</b>   |      |      |      |      |
| Planstrategi   | •    |      |      | •    |
| Kommuneplanens arealdel  | •    | •    |      |      |
| Kystplan Helgeland   | •    | •    |      |      |
| Byplan Brønnøysund   |      | •    | •    | •    |
| Boligpolitisk plan   |      |      |      | •    |
| Beredskapsplan   | •    |      |      |      |
| Klima- og energiplan   |      |      | •    | •    |
| Kulturminneplan for Brønnøy  | •    |      |      |      |
| Anleggsplan for idrett, leik og friluftsliv  | •    | •    |      |      |
| Strategisk næringsplan   |      |      |      | •    |
| <b>Oppvekst</b>  |      |      |      |      |
| Oppvekstplan   |      | •    |      |      |
| Integreringsplan   | •    | •    |      |      |
| <b>Helse og velferd</b>  |      |      |      |      |
| Helse, velferds og omsorgsplan (felles plan med området for hjemmebaserte tjenester) |      | •    | •    |      |
| Plan for legetjenesten   | •    | •    |      |      |
| <b>Hjemmebaserte tjenester</b>   |      |      |      |      |
| Helse, velferds og omsorgsplan (felles plan med området for helse og velferd)        |      | •    | •    |      |
| Demensplan   |      | ○    |      |      |
| Rehabiliteringsplan  |      |      | ○    |      |
| <b>Teknisk</b>   |      |      |      |      |
| Hovedplan for vann og avløp  |      | •    |      |      |
| <b>Eiendom</b>   |      |      |      |      |
| Boligsosial handlingsplan  | •    | •    |      |      |

- Styringsdokumenter
- Fagplaner

Planoppgavene er forsøkt fordelt ut over kommunestyreperioden slik at det gis et realistisk bilde av når planleggingen kan gjennomføres innenfor de gitte ressursene i administrasjonen.

Med denne prioriteringen forventer Brønnøy kommune å kunne leve opp til nasjonale og regionale forventninger til kommunal planlegging, og samtidig imøtekomme flere viktige utfordringer i kommunen framover.