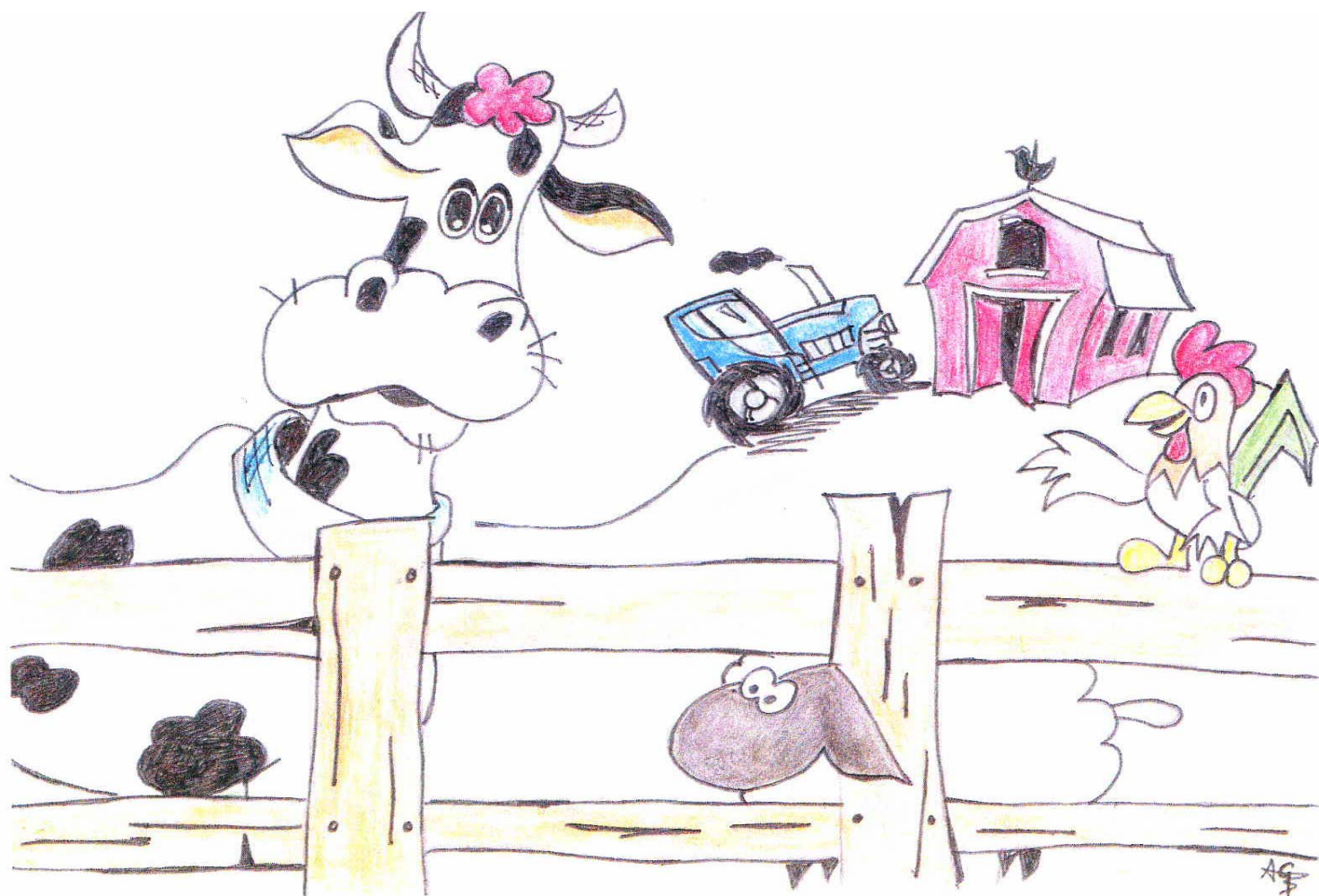


LANDBRUKSPLAN
FOR
BRØNNØY KOMMUNE
2010 – 2013



Forord

Brønnøy kommunestyre vedtok 12.06.2007 at arbeidet med å rullere gjeldende landbruksplan skulle igangsettes. Dette arbeidet skulle gjennomføres av en arbeidsgruppe bestående av tre representanter fra næringa sjøl og en fra Driftsstyre II. Landbrukskontoret skulle være sekretariat for arbeidsgruppen.

Arbeidet med å rullere planen ble igangsatt i januar 2009.

Arbeidsgruppens mandat har vært å fokusere på muligheter, optimisme, mangfold og trivsel i landbruksnæringen. Planen skal synliggjøre landbrukets betydning samt bidra til økt aktivitet og nye tiltak som i størst mulig grad skal styre unna begrensninger for landbruket.

Det er blitt avholdt sju møter med arbeidsgruppen, og faglagene har blitt bedt om å komme med innspill underveis i planarbeidet. Tiltaksdelen i planen har dessuten vært ute til høring blant aktuelle berørte parter.

På bakgrunn av det innkomne materialet og mandatet har arbeidsgruppen jobbet frem landbruksplanen slik den nå legges frem.

Planen får status som en kommunedelplan og vil være en del av kommunens samlede plansystem. Planen skal i tillegg være et forvaltningsverktøy for kommunen.

Ansvar for gjennomføring av planen ligger ikke på kommunen alene. Flere instanser, faglagene sjøl og andre organisasjoner vil ha et oppfølgingsansvar for gjennomføringen av de enkelte delene i planen.

Planen er ment som et verktøy som skal brukes aktivt og ikke ende opp som en "skuffplan" som legges til side etter utarbeidelsen. Arbeidsgruppen ser det derfor som formålstjenlig at det blir tatt initiativ til å etablere et oppfølgingsprosjekt der hovedformålet er å få gjennomført de ulike tiltakene i planen. I dette arbeidet bør næringa sjøl være en aktiv medvirkende, f.eks ved at arbeidsgruppen viderefører sitt arbeid med planen som en styringsgruppe i prosjektet. Det er tjenlig at planarbeidet evalueres og setter status en gang i året. Planen skal rulleres hvert fjerde år.

Arbeidet med Landbruksplanen har vært en positiv prosess hvor hele næringen har samarbeidet og bidratt med nyttige innspill. Arbeidsgruppen takker for dette og ønsker kommunen og organisasjonene lykke til med iverksettelse av de ulike tiltakene.

Gjørán Larssen
Leder i arbeidsgruppen

Innholdsfortegnelsen

Forord	2
Innledning	4
Arbeidet med landbruksplanen	5
Styringsgruppens mandat	5
Hvordan arbeidet med planen er lagt opp	6
Demografi	7
Jordbruksarealet	8
<i>Arealforvaltning</i>	8
<i>Jordbruksareal i drift i dekar</i>	8
<i>Leiejord</i>	9
Husdyr	10-11
Husdyrproduksjonen	12
<i>Melk/kjøttproduksjonen</i>	12
<i>Melkekvote etter størrelse</i>	12
Oversikt over SMIL midler	13
Økologisk landbruk	14
<i>Muligheter</i>	14
<i>Mål for økologisk landbruk</i>	14
Velferdsordningene	15
<i>Avløsning ved ferie og fritid</i>	15
<i>Avløsning ved sykdom</i>	15
Viktige utfordringer for landbruket framover	16
Skogbruk	17
Historikk.....	17
Skogkultur.....	18
Måloppnåelse av Landbruksplan 2002-2006 skogbruk	26

(Forside ble laget av Anna Gabriella Sivertsen)

Innledning

Brønnøy er en kommune hvor landbruket har stor betydning for sysselsetting og bosetting. De naturgitte forutsetningene ligger godt til rette og blant brukerne er det tross stor usikkerhet omkring framtida, vilje til å satse på landbruket som basis for et framtidig yrke.

Vårt mål for planarbeidet og denne planen har vært å løfte blikket og fokusere på mulighetene som finnes for næringsutvikling og verdiskaping i landbruket. For at Brønnøy kommune skal framstå som en attraktiv kommune og bo i og et kraftsenter i regionen, trengs det et aktivt landbruk og et levende kulturlandskap.

Landbruksdrift er en viktig forutsetning for å holde kulturlandskapet i hevd. Skjøtsel av kulturlandskapet krever innsats fra grunneierne, men også lokalsamfunnet og forvaltningen.

Bakgrunn

Med bakgrunn i føringer gitt i gjeldende landbruksplan, vedtok kommunestyret i møte 12.06.2007 å starte arbeidet med å rullere landbruksplanen. Dette arbeidet skulle ledes av en arbeidsgruppe bestående av representanter for fagorganisasjonene og den politiske ledelse i Brønnøy kommune.

Arbeidsgruppen:

Gjørn Larssen leder	Brønnøy Bondelag	Vararepr. Brit Flostrand
Arne Johnny Sørhus	Velfjord Bonde og Småbrukerlag	” Fredrik Lande (Velfjord Landbrukslag)
Bengt Hansen	Velfjord og Sømna Skogeierlag	” Roy Rørmark
Torleif Sandøy	Driftsstyre II	” Arne Flatmo
Alf Trygve Nielsen	Sekretær	

Arbeidssgruppens mandat

Brønnøy kommune skal rullere gjeldende landbruksplan.

Planen skal fokusere på muligheter, optimisme, mangfold og trivsel i landbruksnæringen.

Landbruksplanen skal i størst mulig grad styre unna begrensninger for landbruket.

Planen skal synliggjøre landbrukets betydning samt bidra til økt aktivitet og nye tiltak i Brønnøy.

Landbruksplanen skal i tillegg være et forvaltningsverktøy for kommunen.

Hvordan arbeidet med planen er lagt opp

Den nedsatte arbeidsgruppen har avholdt sju arbeidsmøter.

Underveis i arbeidet har alle faglagene hatt interne møter for å diskutere innholdet i planen. Det er dessuten offentliggjort oppstart av planarbeidet i lokalaviser og på kommunens hjemmeside.

Høring og vedtak

Planen har vært sendt ut til alle berørte parter for innspill, med frist 8. mai 2009. Planen vil bli endelig vedtatt av kommunestyret i Brønnøy kommune våren 2010.

Rullering

Landbruksplanen er en kommunedel og vil inngå som en del av kommunens arealdel og rulleres sammen med den. Tiltaksdelen i planen vil bli evaluert årlig.

Landbrukspolitiske retningslinjer

Landbruksplanen for Brønnøy kommune bygger på gjeldende landbrukspolitiske retningslinjer, nedfelt i Landbruks- og matdepartementets strategi for næringsutvikling 2007 – 2009..

Nordland fylkes strategi for landbruksrelatert næringsutvikling

Næringsstrategiene er en overordnet plan for arbeidet med å utvikle landbruket og bygdene i Nordland. Strategiene skal bidra til økt samarbeid og bedre samordning, og er en invitasjon til støtteapparat og utviklingsmiljø om å øke innsatsen innenfor dette området.

Nasjonale føringer

Gjennom Landbruks- og matdepartementet (LMD) sin strategi for næringsutvikling 2007-2009 *Ta landet i bruk!* gis det rammer og føringer for arbeidet med næringsutvikling regionalt. Strategien peker ut seks nasjonale satsingsområder. Dette er mat, økologisk matproduksjon og matforbruk, trevirke, bioenergi, reiseliv og opplevelsesproduksjon og Inn på tunet. Til sammen omfatter disse seks områdene hele næringsområdet innenfor landbruket - både innen tradisjonelt landbruk og nye næringer. Innenfor hvert område gis det fra nasjonalt hold signaler om hvordan fylkene bør prioritere sin bruk av bygdeutviklingsmidlene (BU-midlene), samt andre virkemiddel og ressurser.

Helhet, sammenhenger og koordinering

Strategiene bygger på Fylkesplan for Nordland 2004-2007, "Nordland – mulighetenes fylke", og er en gjennomgang og konkretisering av innsats og virkemiddelbruk på landbruksområdet. I arbeidet med næringsstrategiene er det lagt vekt på å se helhet og sammenhenger, samt å få til gode koblinger til øvrige planer og strategidokument. Her kan nevnes Miljøprogram for landbruket i Nordland, Handlingsplan for økologisk landbruk og Fylkesstrategi for småskala matproduksjon. Ved utarbeidelse av nye strategiplaner for prioriterte områder, vil

næringsstrategien være overordnet og gi føringer.

Et vitalt landbruk med dyktige utøvere

Landbruket i Nordland kjennetegnes av dyktige og motiverte bønder. Produksjonen er stabil og næringen har beholdt sin andel av nasjonal produksjon. Kvaliteten på produksjonen er høy og til dels over landsgjennomsnittet. Den sterke etterspørselen etter investeringsmidler og kjøp av melkekvote, viser ei næring med tro på framtiden og vilje til å satse. God rekruttering til ulike kompetanseutviklingsprogram bekrefter dette bildet.

Brønnøy kommunes landbrukspolitiske rolle

Som en følge av St.melding nr. 19 (2001-2002) "Nye oppgaver for lokaldemokratiet – regionalt og lokalt nivå" er det kommunale ansvaret i gjennomføringen av landbrukspolitikken økt. Dette medfører at kommunene må:

- gjøre seg kjent med landbrukets rolle og gjeldende landbrukspolitikk
- analysere utviklingstrekk og framtidsperspektiv for landbruket lokalt
- identifisere utfordringer og nye tiltak for landbruket lokalt
- bruke juridiske og økonomiske virkemidler til å videreutvikle landbruket lokalt

Regionalt miljøprogram for jordbruket i Nordland ble utarbeidet i 2004, blant annet som grunnlag for Regionale miljøtilskudd for jordbruket i fylket.

Som en følge av dette får kommunen hvert år tildelt et beløp som fordeles på søknader til spesielle miljøtiltak i jordbruket (SMIL) og nærings- og miljøtiltak i skogbruket (NMSK). Disse tilskottsmidlene fordeles i henhold til de kommunale, flerårige tiltaksstrategier for bruken av SMIL- og NMSK-midlene, som igjen revideres årlig.

Videre har kommunen siden 2004 hatt vedtaksmyndighet etter landbrukets særlover

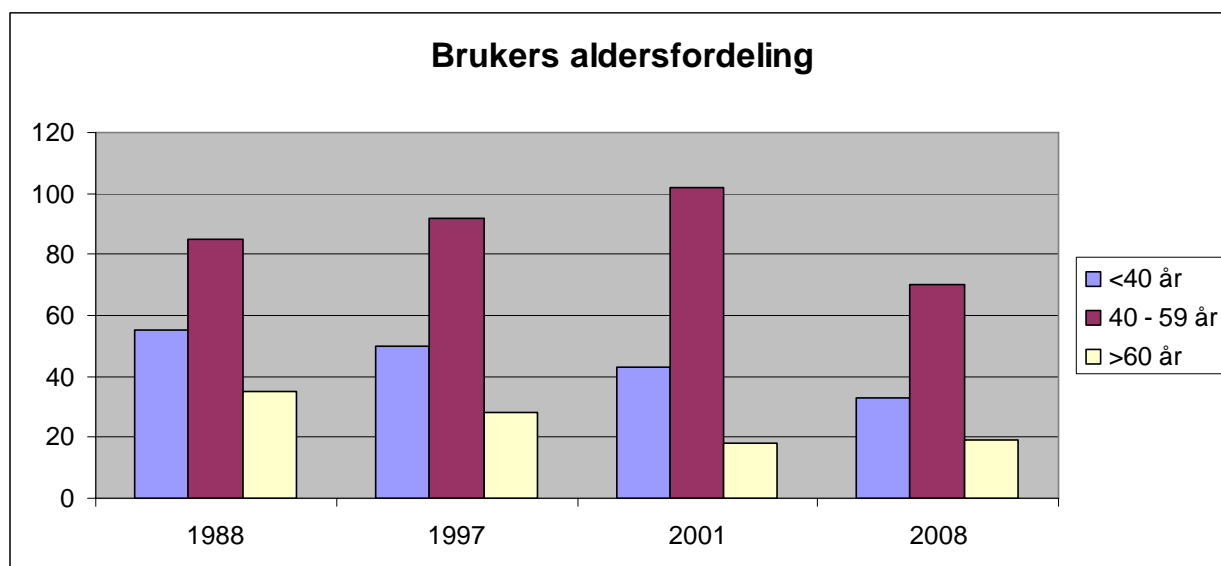
Demografi

Aldersfordeling

Brukernes aldersfordeling og gjennomsnittsalder.

Antall aktive brukere er redusert med 30 % i løpet av de siste 20 årene. Brukerne under 40 år og over 60 år er blitt færre, mens de mellom 40 – 59 år er blitt flere. Gj.snittalderen har holdt seg stabil i perioden.

	1988	1997	2001	2008	Endring 1988 - 2008
Gjennomsnittsalder	47 år	47 år	47 år	48 år	-
under 40 år	55 (31,4%)	50 (29,4%)	43 (26,4%)	33	0,6
40 – 59 år	85 (48,6%)	92 (54,1%)	102 (62,6%)	70	5,6 %
60 år og eldre	35 (20,0%)	28 (16,5%)	18 (11,0%)	19	-5 %
Antall totalt	175	163	160	122	



Jordbruksarealet

Arealforvaltning

I kommuneplanens arealdel er LNF-områdene inndelt i tre kategorier:

1. LNF-A område hvor det tillates spredt utbygging av bolighus/fritidshus samt anlegg av kaier/flytebrygger.
Ved anlegg av 3 eller flere bolighus/hytter med innbyrdes avstand mindre enn 100 meter, tillates ikke etablering før området inngår i reguleringsplan.
2. LNF-B område hvor det blir ført en restriktiv holdning med hensyn til spredt bolig- og fritidsbebyggelse.
3. LNF-C område vil det ikke bli tillatt oppført nye boliger og fritidsbebyggelse eller andre bygninger som ikke har tilknytning til stedbunden næring.

LNF-områdene dekker jord- og skogbruk, reindrift, utmarksnæring og fiske som ledd i stedbunden næring, sammen med natur og friluftsområder. Dette innebærer at forholdet mellom de ulike formål innenfor denne kategorien styres av annet lovverk som landbrukslovgivningen, naturvern og friluftslovgivningen.

Jordbruksareal i drift i dekar.

	1998	2001	2008	Endring 2001 - 2008
Fulldyrka jord til slått og beite	22901	23706	21990	-1716
Overfl.dyrka jord til slått og beite	1056	1175	961	-214
Gjødsla beite/ innmarksbeite	4822	6281	7098	817
Poteter	217	203	88	-115
Korn	62	21	127	106
Annet areal i drift	3	5	8	3
Areal ute av drift	439	504	13	-491
Areal totalt	28622	30887	30264	-623

Kilde: Søknad om produksjonstilskudd

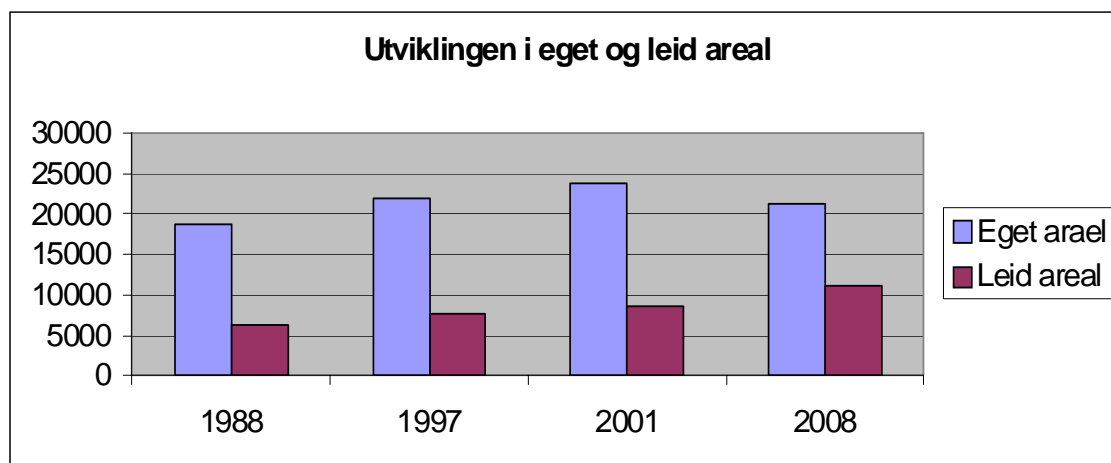
Som tabellen viser har samla areal minsket i denne perioden. Den største reduksjon har vært på fulldyrka jord til slått og beite. Grunnen til dette er større fokus på gjødsla beiting og innmarksbeiter.

Leiejord

Andelen leiejord er betydelig i forhold til det totale areal som er i drift. For mange av de brukene som er i aktiv drift utgjør leid jord en vesentlig del av jordgrunnlaget.

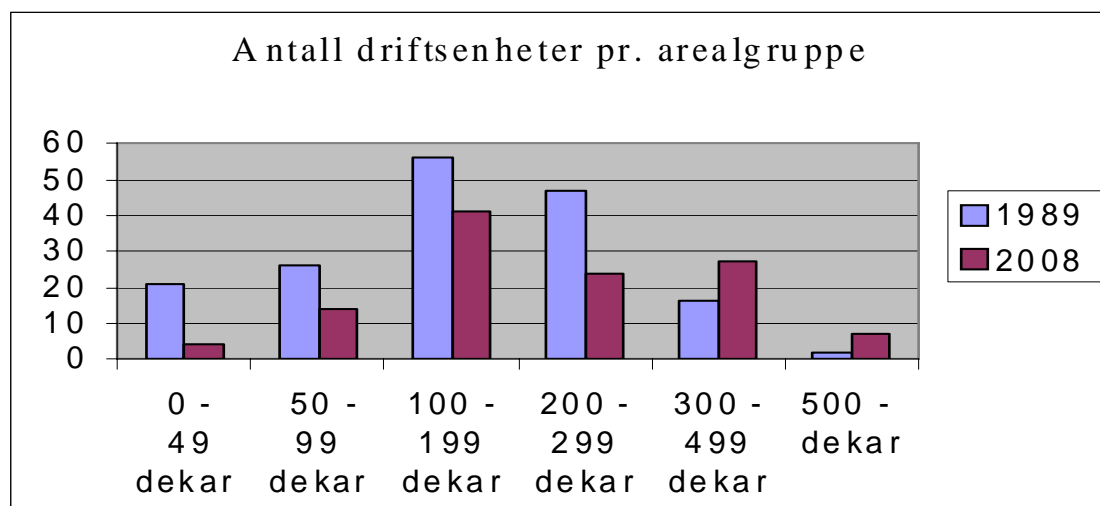
I alt 414 eiendommer eier og leier ut jord til 90 aktive foretak. De leier jord på fra 1 til 15 avtaler per foretak og til sammen 11.083 dekar. Dette utgjør 123 daa per leietaker. Ca. 641 dekar leies ut av kommunen, og ca. 560 dekar er ute av aktiv drift.

Totalarealet i aktiv drift har økt gjennom hele perioden med unntak av de to siste år. Andelen leiejord er økende og utgjør ca. 50% i forhold til arealet som er i drift



Kilde: Søknad om produksjonstilskudd

Som det framgår av grafen er de fleste driftsenhetene i arealgruppen 100 – 199 dekar. Det er nedgang i antall driftsenheter i alle arealgrupper, med unntak av de to største

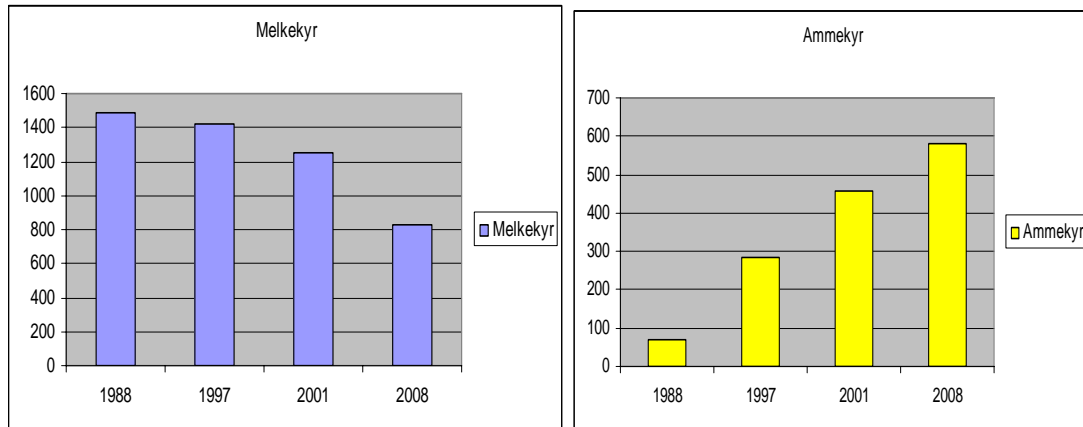


Husdyr

Ammekyr

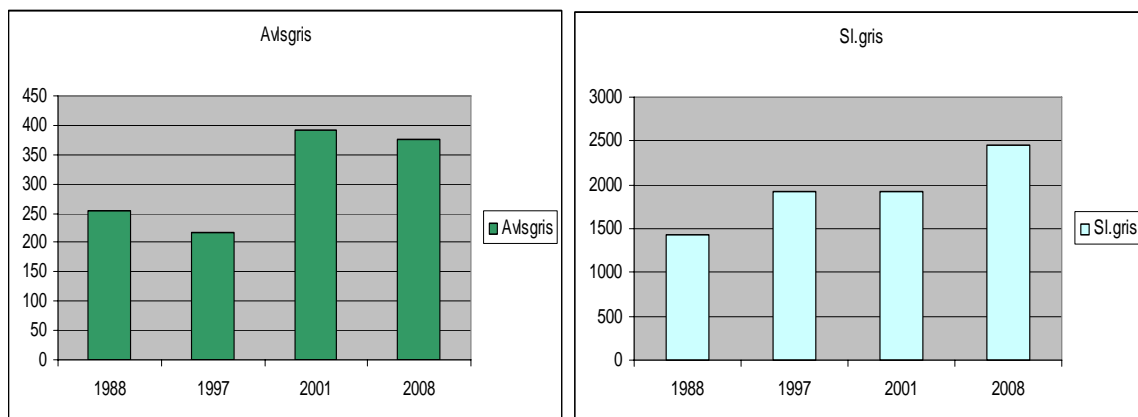
Økningen i antall ammekyr kan ses i sammenheng med nedgang i antall melkekyr. For øvrig er dette i tråd med en ønsket utvikling fra sentrale myndigheter.

Følgende tabeller viser utviklingen i husdyrholdet i Brønnøy kommune fordelt på dyreslag.



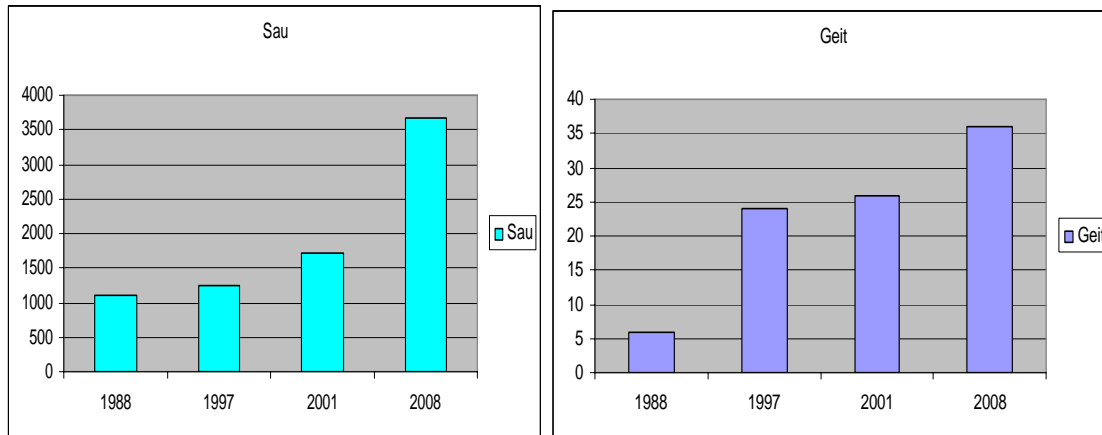
Gris

Det har vært stigende interesse for gris og utviklingen har vært positiv i alle deler av kommunen, men særlig i sørdelen og Velfjordområdet. Flere utvidelser og oppgraderinger har vært gjennomført de siste årene.



Sau

Bruk med sau har holdt seg stabilt i perioden, med unntak av Velfjord som har hatt ei halvering i antall bruk de siste 12 årene. Rovdyrproblematikken og gjerdehold har vært og vil være utfordringer. Sauehold er erklært som satsingsområde i Nordland.



Kilde: Søknad om produksjonstilskudd

Geit

Produksjon av melk og kjøtt basert på geit er marginal i kommunen, men likevel viktig i forhold til utnyttelse av lokale beiteressurser. Lokal foredling og omsetning av melk og kjøtt basert på geit bidrar til relativ stor verdiskaping. Kunnskap knyttet til dette kan være relevant og for andre produsenter å nyttiggjøre seg.

Egg

I 2008/2009 ble det satt opp to hønsefjøs med hver sine konsesjonsbesetninger på det maksimale i Norge; 7500 høner.

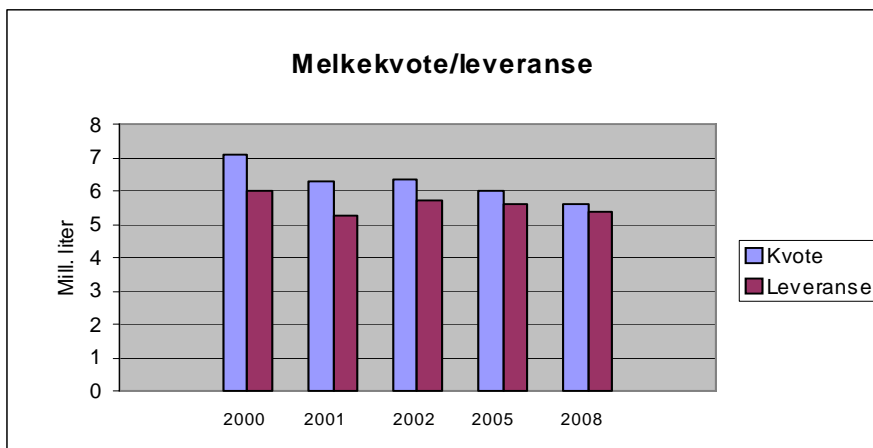
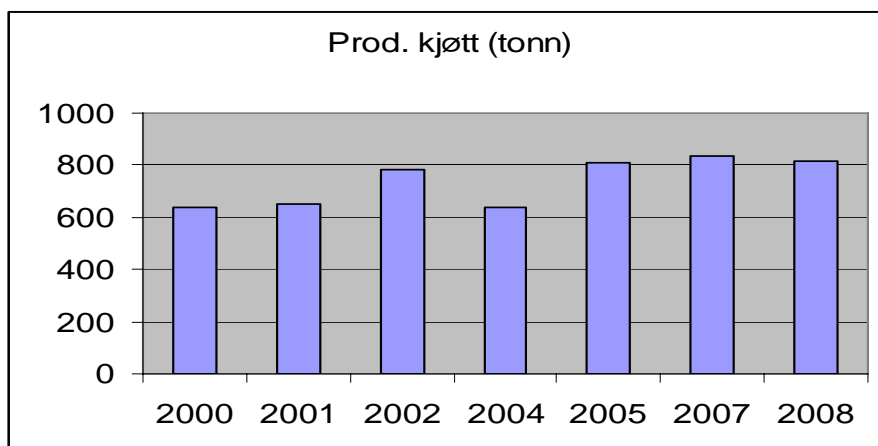
Husdyrproduksjonen

Melk/kjøttproduksjonen

Melk og kjøttproduksjonen basert på storfe vil være volumdelen for jordbruket i Brønnøy og hvor dagens produsenter har stor erfaring. En ytterligere reduksjon av melkeprodusenter vil føre til utarming av produksjonsmiljøet og virke negativt for rekrutteringen. Den største nedgangen i antall melkeprodusenter har vært i den nordre delen av kommunen, men en ser også tilsvarende trekk i andre deler av kommunen.

Melkekvote etter størrelse (i 1000 liter)			
	Under 50''	50 -100	Over 100
1996	28	37	13
1998	24	38	16
2000	22	41	15
2002	17	43	17
2008	9	20	25
Diff.	-19	-17	+12

Kvote for 2008 er på 5 783 905 liter.



Oversikt over bruken av SMIL/NMSK midler 2004 - 2008

	Type søknad		Søkt tilskudd		Vedtatt	Avvik
2008	SMIL					
	Kulturlandskap	kr	245 000	kr	162 000	66 %
	planlegg-tilrettelegg.	kr	405 000	kr	200 000	49 %
	rest vernev. bygninger	kr	26 000	kr	26 000	100 %
		kr	676 000	kr	388 000	57 %
	NMSK			kr	204 880	
	Tynning			kr	87 600	
	Ungskogpleie			kr	117 280	
2007	SMIL					
	Kulturlandskap	kr	354 880	kr	104 800	30 %
	planlegg-tilrettelegg.	kr	70 000	kr	45 000	64 %
	rest vernev. bygninger	kr	271 989	kr	239 669	88 %
		kr	696 869	kr	389 469	56 %
	NMSK			kr	185 100	
	Sum			kr	574 569	
2006	SMIL					
	Kulturlandskap	kr	320 210	kr	219 600	69 %
	planlegg-tilrettelegg.	kr	173 730	kr	94 200	54 %
	rest vernev. bygninger	kr	90 950	kr	90 950	100 %
		kr	584 890	kr	404 750	69 %
	NMSK			kr	327 300	
	Sum			kr	732 050	
2005	SMIL					
	Kulturlandskap	kr	291 355	kr	181 200	62 %
	planlegg-tilrettelegg.	kr	133 500	kr	50 000	37 %
	rest vernev. bygninger	kr	450 000	kr	68 546	15 %
		kr	874 855	kr	299 746	34 %
	NMSK			kr	298 330	
				kr	598 076	
2004	SMIL					
	Kulturlandskap	kr	356 486	kr	154 192	43 %
	planlegg-tilrettelegg.	kr	75 000	kr	10 000	13 %
	rest vernev. bygninger	kr	689 665	kr	241 120	35 %
		kr	1 180 525	kr	405 312	34 %
	NMSK			kr	533 195	
				kr	938 507	
2004 - 2008	SMIL					
	Kulturlandskap	kr	1 567 931	kr	821 792	52,4 %
	planlegg-tilrettelegg.	kr	857 230	kr	399 200	46,6 %
	rest vernev. bygninger	kr	1 528 604	kr	666 285	43,6 %
		kr	3 953 765	kr	1 887 277	52,4 %
	NMSK			kr	1 548 805	
				kr	3 436 082	

Økologisk landbruk

Areal:

I dag (2009) er det 1188,9 dekar jord som er omlagt til økologisk drift. Det utgjør 5% av jordbruksarealet i drift. I tillegg kommer areal i karen.

Brukere:

10 gårdbrukere har areal som er omlagt. Det utgjør 7,8% av brukerne

Produksjoner:

Ammekyr, okser, kviger og sau.

Poteter og litt grønnsaker.

Det er plantet bringebær og jordbær slik at det kan tilbys økologiske bær etter hvert.

Muligheter

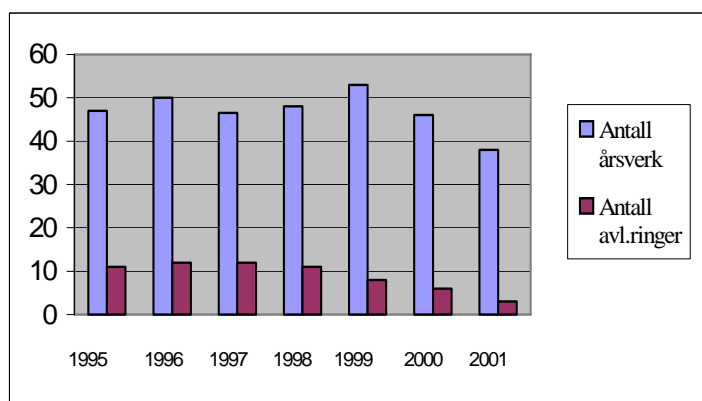
- Det er etterspørsel etter økologiske produkter i markedet. Forbruket av økologiske matvarer i Norge er lavt, men økende. Hvor stort markedet er vet vi ikke i dag. I andre land i Europa er dette markedet stort og det er naturlig å tro at Norge komme etter. Økologisk landbruk utgjør derfor en stor mulighet for å kunne produsere for et marked som ikke er dekt.
- Næringsmiddelindustrien og samvirkeorganisasjonene etterspør økologiske produkter. Behovet for økologisk melk er derfor stort i dette området
- Økologisk landbruk øker mulighetene for norsk landbruk. Norsk landbruk skal dekke det innenlandske markedet for melkeprodukter, kjøtt, egg, potet, enkelte grønnsaker samt en del andre produkter i perioder. Klarer vi å dekke det økologiske markedet for disse produktene kan vi ha en større landbruksproduksjon enn vis dette markedet skal dekkes med import.
- Mulighet for et mer robust landbruk. Vi ser i dag at prisene på de produktene som landbruket produserer synker. Samtidig ser vi at kostnadene på innsatsfaktorene øker. Et landbruk som basere sin drift på gården sine egne fornybare ressurser vil kunne bli mer robust ettersom behovet for innsatsfaktorer blir mindre.

Mål for økologisk landbruk

- Brønnøy kommune har som mål at 15 % av landbruksproduksjonen skal være økologisk innen 2015.
- Det skal legges til rette for å utvikle det økologiske landbruket til å bli enda bedre.
- Det økologiske landbruket skal gå foran og økologisere det øvrige landbruket.

Velferdsordningene

År	Medl. i avløserlaget	Aktive medl.	Omsetn. i avløserlaget	Arbeidstakere etter lønnsoppgave	Antall årsverk	Antall ringer	Heltid ansatt
1995	137	126		323	47	11	5
1996	133	125	8.694.993	336	50	12	4
1997	134	121	8.387.185	324	46,5	12	5
1998	134	125	9.330.469	328	48	11	5
1999	126	122	10.658.796	300	53	8	5
2000	121	106	9.863.015	292	46	6	3
2001	117	99	8.417.995	272	38	3	1



Avløsning ved ferie og fritid.

Formålet med ordninga er å legge til rette for at husdyrbrukere skal kunne få ferie og ordnet fritid. I Brønnøy fungerer ordningen meget godt. De aller fleste er med i avløserlaget og bruker avløsere som er ansatt der.

Avløsning ved sykdom

Formålet med tilskott til avløsning ved sykdom m.v. skal bidra til å finansiere avløsning på driftsenheter med husdyrproduksjon, eller helårsvekstproduksjon når brukeren som følge av sykdom m.v. ikke kan delta i arbeidet på driftsenheten.

Årsak til å få tilskott m.v.

Det kan søkes om tilskudd ved sykdom, svangerskap/fødsel i 42 uker ved 100%, eller 52 uker ved 80% tilskudd, sivilforsvarsøving, når foreldre må følge barn under 12 år, eller funksjonshemma barn under 16 år til sykehus, og når foreldre er heime med barn under 16 år som er kronisk syk. Retten til tilskudd opphører når brukeren har vært sykemeldt til sammen i 365 dager de siste 3 årene.

Tidligpensjon til jordbrukere.

Formålet med tidligpensjonen er å bidra til å lette generasjonsoverganger i jordbruket for de som har hatt hoveddelen av sine inntekter fra jordbruk/gartneri og skogbruk.

For å ha krav på enbrukerpensjon må bruker ha fylt 62 år. For å ha krav på tobrukerpensjon må i tillegg ektefelle/samboer ha fylt 57 år.

Viktige utfordringer for landbruket framover

Bedre eiendomsstruktur

Stadig flere landbrukseiendommer eies av passive eiere både i ene og sameie. Det fører til at hus blir stående tomme og at næringsutøvere får problemer med tilgang på nødvendig areal. Det er behov for mer langsiktige leieavtaler. Strengere praktisering av lovverket vil kunne tilfredsstillende næringslivet sitt behov for økte arealressurser.

Bedre rekrutteringen til landbruket

Rekrutteringen til næringen er lav og alderen på utøverne er høy. Utfordringen er å få unge inn i yrket. For å bedre på dette må en øke statusen og lønnsomheten i yrket. Barn og unge må trekkes inn i næringen gjennom samarbeid med skoler og barnehager.

Kombinasjonsdrift og tilleggsnæringer

Det må bli lettere å etablere seg i landbruksnæringen, også for de som vil satse på kombinasjonsdrift. Inntekter fra landbruksproduksjon i kombinasjon med andre yrker vil kunne være et reelt og attraktivt alternativ for mange familier. Verken brukere, forvaltningen eller politikere er vant til å tenke kombinasjoner. For at dette skal lykkes trengs både holdningsendring og kompetanseheving. Her er det et potensiale dersom en klarer å utnytte lokale ressurser, kreativitet og kompetanse hos næringsutøverne og det markedet som byen Brønnøysund representerer.

Økt lokal matproduksjon

Med byen som potensiell marked ligger det til rette for ulike typer nisjeproduksjoner i tillegg til tradisjonell landbruksproduksjon. Potet, grønnsaker og bær blir nevnt særskilt som produkt med potensiale. Utfordringen ligger i å stimulere til økt produksjon av lokale produkt, finne nye distribusjonskanaler for slike produkt samt å øke etterspørselen etter lokalprodusert kvalitetsmat.

Profilere landbruket i byen

Ei viktig utfordring er å få landbruket på den politiske dagsorden, dette for å skape større forståelse for næringen blant de folkevalgte. Det samme gjelder forbrukerne. For at næringen og bygdene skal kunne spille på lag med byen, trenger også utøverne i landbruket å lære mer om hvordan en bygger allianser. Landbruksnæringen bør på sikt være et naturlig medlem av kommunens næringsforum.

Økt utnytting av utmarksressursene.

Kommunen har store uutnyttede ressurser innen skogbruk og utmark. Her er det muligheter for økonomisk virksomhet, som produksjon av ved, juletre og nisjeprodukt. Det ligger også næringspotensiale i befolkningen sitt behov for rekreasjon og økt tilstrømming av turister til kommunen. Utfordringen ligger i å skape ei helhetlig forvaltning som ivaretar ulike interesser og sikrer det biologiske mangfoldet.

Ny giv i næringen.

Med stadig strengere krav til lønnsomhet, effektivisering og strukturrasjonalisering råder en generell usikkerhet om framtida for næringen. At kommunen bruker næringsfondet til kjøp av melkekvoter er et eksempel på tiltak som skaper optimisme. Det er viktig å fokusere på positive tiltak og å tenke kreativt.

Skogbruk

Historikk

Landbruket står for mer enn halvparten av sysselsettingen i hver fjerde kommune i Norge. I Brønnøy er landbruket den viktigste basisnæringen. Skogbruksnæringen er blant Fastlandsnorges viktigste virksomheter. Den har lange tradisjoner i Brønnøy, mest som attåtning til jordbruk, fiske og andre yrker.

Vedproduksjon

Bjørka har vært hogd til ved både i indre og ytre deler av kommunen. Skogeierne i Brønnøy har også i alle år solgt/byttet ved til øydistriktene på Sør-Helgeland. I dag er det en betydelig vedproduksjon som blir mer konkurransedyktig etter hvert som strømprisene stiger.

Plukkhogst

Som i skogstrøk ellers i landet, ble granskogen dimensjons/plukk-hogd i flere generasjoner helt fram til 1940-50. Dette førte til at skogen ble "uthogd" i store deler av kommunen. De trærne som fikk stå igjen etter plukkhogst var ofte de dårligste, de som var skadet, sjuke eller mindreverdige av andre årsaker. Det genetiske materialet ble etterhvert dårligere.

På Sør-Helgeland har vi et humid klima, det regner godt og det er ikke spesielt varmt selv på sommerstid. Dette fører til dannelse av tykk råhumus i skogsmarka, med vanskelige spireforhold. Tykk råhumus sammen med mindreverdige skraptrær til frøtrær førte til at barskogen i Brønnøy har produsert lite virke, både i kvalitet og kvantitet.

Utmarksbeite, plukkhogst uten planting og kraftige vedhogster har ført til at skogen i Brønnøy som mange steder ellers i landet har blitt glissen, spredt og dårlig. Dette viser gamle foto fra 1900 tallet og fram til 1950.

Bestandsskogbruket

Dette ble så smått innført i 1920 årene, og på Sør-Helgeland var det Plante`s eiendommer som var først ute. Da en kunne levere massevirke (slip) til cellulose-industrien, ble det mulig å få levert virke av dårligere kvalitet og det moderne bestandsskogbruket oppstod, med hogstflater og plantefelt.

Skogsvegbygging

Da tømmerfløtingen opphørte og hesten ble satt på stallen, var det nødvendig å bygge enkle traktorveger og større skogsbilveger. Den utbyggingen er vi ennå ikke ferdig med.

Skogreisningen

Treslagsskifte begynte å få omfang av betydning i slutten av 1950 åra.

Tiåret fra 1960 - 1970 var skogreisningens gyldne periode, med høg aktivitet og godt med tilskudd. Kraftige stormer først på 1970 tallet herjet stygt med gammelskogen og over store områder blåste mye av gammelskogen ned. Opprensningen etter stormene førte til høy avvirkning og store områder ble frigjort til planting og senere ungskogpleie.

Skogkulturaktiviteten ble da konsentrert mest om disse områdene med gammelskog i indre deler av kommunen. Mye av den gamle skogen som står igjen i dag, bærer preg av at rotsystemet fikk slitaskader under 70 talls stormene. Fra 1980 og fram til i dag har planteaktiviteten gradvis avtatt til ca 500 daa årlig de siste årene. Ungskogpleien har også avtatt til et nivå på 600 daa årlig.

Skogtaksten

I 1989 og 1990 ble alt skogareal i Fastlands- Brønnøy taksert og det ble utarbeidet en ressursoversikt for hver eiendom med mer enn 10 daa produktiv skog. De som utførte taksten hadde lang erfaring fra skogtaksering i hele Nordland, og de trakk fram Brønnøy og Sømna som foregangskommuner med store areal velstelt ungsog.

Vårt mål er å fortsette ressursoppbyggingen med fokus på arrondering av plantefeltene slik at de føyer seg fint inn i landskapet. Det er også helt nødvendig å få fram så mye kvalitetsvirke som mulig, og i tillegg utvikle nisjeprodukter og øke videreførelsen lokalt. Det er også etablert noen plantefelt med Sibirsk lerk som kan bli et interessant alternativ til trykkimpregnert material, som blir forbudt p.g.a. miljøhensyn.

Tynning

På grunn av den aktive satsingen på skogkultur de siste 40 årene står det store areal med tett fin skog som har behov for tynning (uttak av mindreverdige slipvirke). Fra 1995 og fram til i dag har det skjedd en svært positiv utvikling i tynningsaktiviteten fra disse feltene. Brønnøy er den kommunen i Nordland der det utføres mest tynningshogster med 400 daa i Brønnøy i 2001. Dette fører til inntekter og sysselsetting i dag, og en ytterligere kvalitetsforbedring av skogen som er ferdigtynnet. Ved slutthogst gir denne skogen en stor andel prima skurtømmer, som er best betalt.

Kvalitet

Slutthogster fra noen av de eldste skogkulturfeltene i Brønnøy, supplert med opplysninger fra forsøksfelt langs kysten av Nord- Norge viser at volum nyttbart virke vil ligge mellom 30-50 m³ pr. daa ved slutthogst i plantefelt med vanlig gran. Av dette vil ca 60% være skurtømmer som er bedre betalt enn slipvirke. Av skurtømmerandelen er inntil 50% prima tømmer, og dette er oppsiktsvekkende gode resultat av skogreisningen. Dette oppveier for en negativ utvikling i prisen på slipvirke. Til sammenligning gir naturskogen med gran ca 7 m³ pr. daa. og slutthogst av bjørk gir i snitt 3 m³ pr. daa.

I ytre deler av kommunen er det plantet en del Sitka og Lutz som tåler vindslit og salt havrokk bedre enn vanlig gran. Disse feltene vil kunne produsere ca 80 m³ pr. daa. De er også mer stormsterke enn vanlig gran. Fra 1960 og fram til i dag har det altså skjedd en formidabel ressursoppbygging av kvalitetsvirke i Brønnøy som vi kan starte høstingen av om 15 år.

Muligheter

Skogen vokser

Kompetansen fins ennå

Skogkultur

Skogplanting

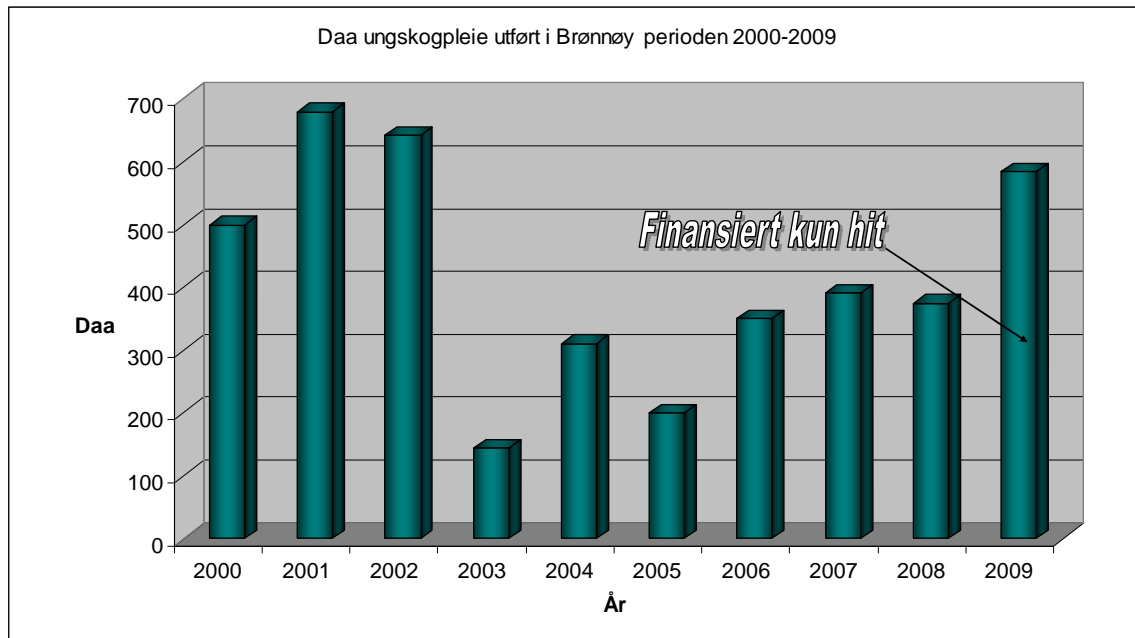
Aktiviteten på skogplanting er avhengig av tilgjengelig areal og finansiering av tiltaket. Hogstaktiviteten er i betydelig grad fokusert på tynningshogster da det er et voksende behov på det området og det faktum at betydelige skogareal i seinere tid er fredet eller brukt til utmarksbeite. På kort sikt er det begrenset mengde tilgjengelig gammel hogstmoden skog som kan frigjøre planteareal og finansiere nyplanting. Den langsiktige satsingen med sentrale tilskudd til skogkultur har i betydelig grad tørket inn slik at skogreisingsbegrepet er vekk, men det er fortsatt behov for arronderingsplanting og leplanting.

I forrige planperiode varierte årlig antall utsatte planter mellom 20 000 og 46 000 stk.

I 2009 var det utsatt 38 500 skogplanter. Fra og med 2010 har vi ikke kommunale midler til delfinansiering av skogplanting og det forventes kraftig nedgang i planteaktiviteten.

Ungskogpleie

Avgjørende faktor for høy aktivitet på ungskogpleien er finansiering av tiltaket, tilgjengelig arbeidskraft og engasjert skogfunksjonær ute i felt. I 2009 var det gode arbeidsforhold ute, særlig på seinhøsten, arbeidskraften var på plass, funksjonæren engasjert og en del aktive skogeiere utførte arbeidet selv i tillegg til skogsentreprenørene. Høy aktivitet og total tilskuddstørke på seinhøsten førte til at behovet for midler i 2010 er det doble av hva vi har vært tildelt de siste årene. Inntil kulturskogen blir hogstmoden og vi kan bruke av hver egen skogeiers oppsparte midler på skogfond, er vi ennå tilskuddsavhengig for å kunne utføre skogkultur i skogreisingsfelt, og plantefelt etablert i glissen naturskog.



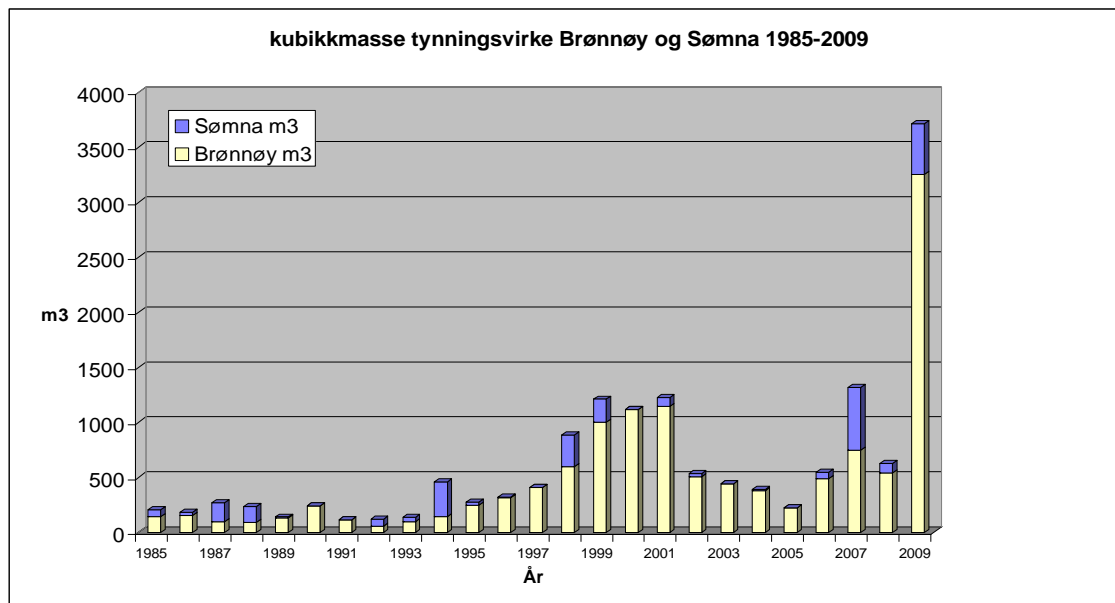
Tynning

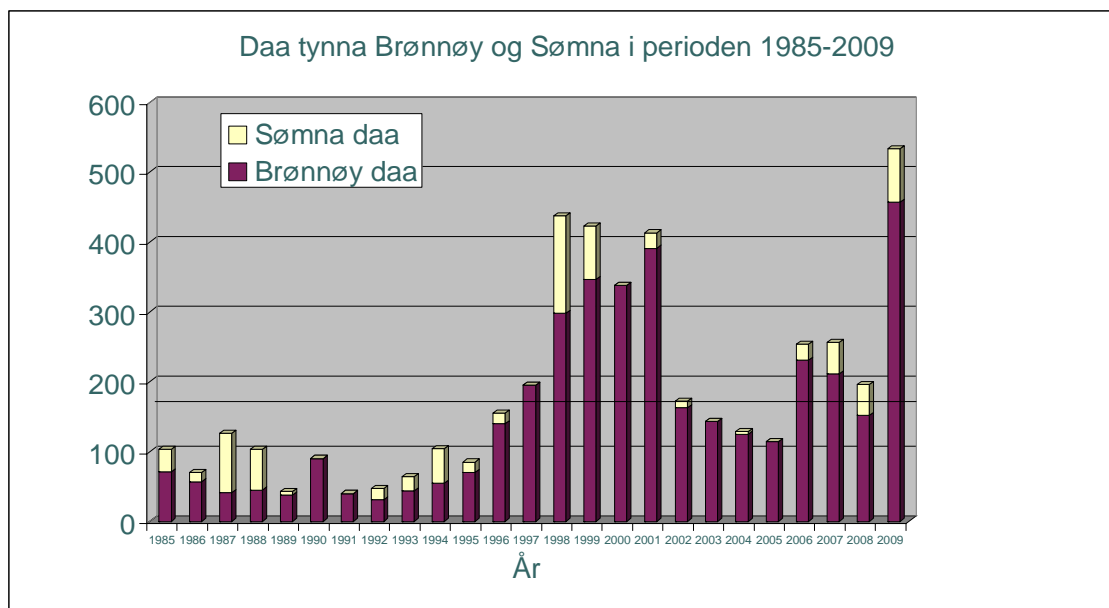
2009 ble tidenes rekordår for tynningsaktiviteten i Brønnøy, og den var også økende i Sømna. P.g.a. finanskrisen i verden, tilfalt det skogbruket noen ekstra kroner til tynningstilskudd for å holde sysselsettingen oppe. Da skogbruksmiljøet ennå er oppegående i vårt distrikt var det både aktive skogeiere som tynnet selv i egen skog i tillegg til Velfjord skogservice som utførte tynning i norsk gran med motorsag og landbrukstraktor med vogn, samt Sømna skogservice som utførte helmekanisert tynning med hogstmaskin og lassbærer i eldre plantefelt med sitkagran. Da skogplanting/skogreising var et satsningsområde på 1950 tallet er vi så heldige at stadig større areal er voksterlig kvalitetsskog som nå har behov for uttynning av de dårligste trærne. Det førte til at vi nå har stadig flere plantefelt som er i tynningsmoden alder, der man kan ta ut salgbart virke i dag (i tynning tar man ut de dårligste trærne) og om 15-20 år virkelig kan høste av mange fine plantefelt med topp kvalitets tømmer i store mengder.

TABELL 5. Antall daa tynna areal, antall m³ tynningsvirke, og bruttoverdi

	Brønnøy	Sømna	Sum
Daa	457	71	528
M ³	3 254	412	3 666
tilskudd kr	197 300	30 400	227 700

Kilde: anvisningsbilag kr tilskudd Brønnøy



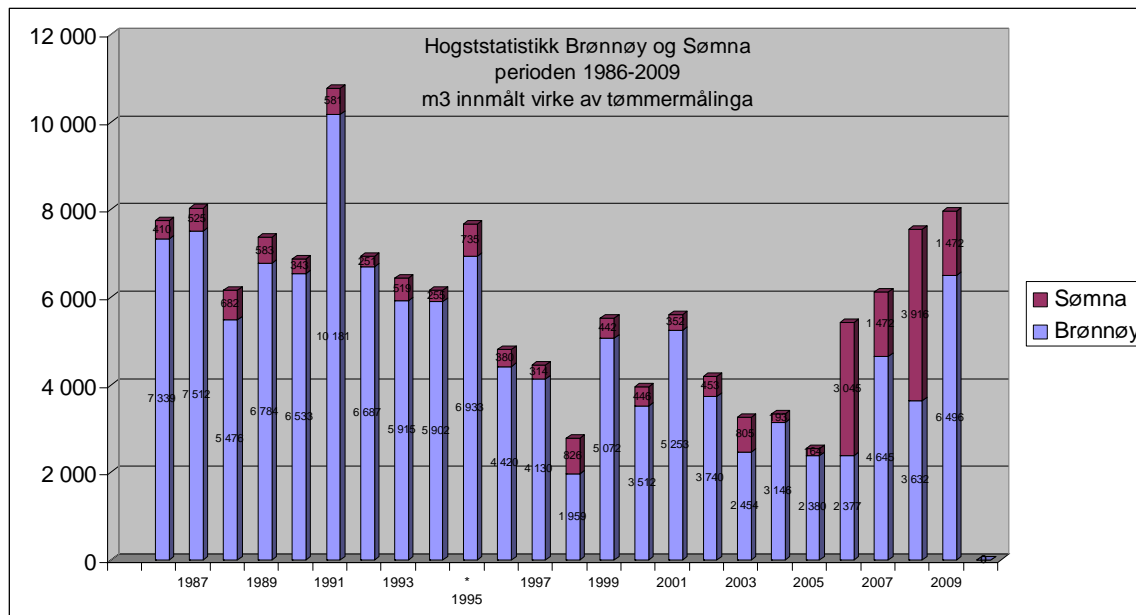


Hogst

Virkesavsetning /virkestilgang

I tabellene for tynning og slutthogst er også Sømna tatt med som egen søyle da skogadministrasjonen er interkommunal og driftsapparatet opererer i begge kommuner. For 4. året på rad har det vært betydelig økning i avvirkingen i Brønnøy og Sømna, selv om det på landsbasis har vært nedgang. Vår positive utvikling har sin årsak i en aktiv skogbruksleder som bor i nabokommunen og er lokalkjent og innarbeidet, godt lokalt driftsapparat, oppegående kommunal skogadministrasjon, og mange skogkulturfelt som nå er tynningsmodne. Det er lite rom for økte hogster i gammel naturskog av gran, da betydelige areal er fredet de senere år, men kulturskogen blir hogstmoden etter hvert. På bioenergi er det et stort potensiale som ikke er utnyttet ennå, hovedsakelig på grunn av dårlige rammevilkår. Det utredes og diskuteres, men skorter på gode økonomiske rammevilkår og incentiver.

3 254 m³ av 6 496 m³ tømmer og massevirke fra Brønnøy levert gjennom offentlig måling i 2009 var tynningsvirke. Dette utgjorde 50 % av kvantumet. 78% av kvantum tynningsvirke er sitka/lutz, men det utgjorde bare 38 % av arealet som var tynna. Sitkafeltene leverer altså store mengder virke allerede nå og vil levere mye større mengder ved slutthogst. Totalmengden virke (tømmer, massevirke og ved) hogd i Brønnøy 2009 var på 9496 m³.



Bioenergi?

Prosjekt i skogbruk

Prosjekt viltrydding

På initiativ fra Brønnøy kommune ved skogadministrasjonen ble det i år 2000 for første gang innledet samarbeidet med statens vegvesen om uttynning av skog langs våre riksvegstrekkninger som var mest utsatt for påkjørsel av vilt. Elgstrekkene ble prioritert og det ble en betydelig nedgang i antall påkjørsler. Gode tilbakemeldinger fra trafikanter og grunneiere. Problemområder ble utpekt ut fra fallviltloggen, og lokalt ettersøkspersonell ble tatt med på befarings for å finsikte problemstrekene. Grunneiere ble tilskrevet med beskrivelse av prosjektet og de skrev under på tillatelse til gjennomføring på deres eiendom. Entreprenører ble leid inn, deltok på befarings og fikk arbeidsbeskrivelse. Det ble også samarbeidet med freelancere som tok vare på veden der grunneier ikke skulle ha den. Vegvesenets rolle var å overføre prosjektmidler. Bevilgningene har vært sporadiske og må søkes hvert år. Det har også vekslet mellom Brønnøy og Sømna. I de senere årene har Brønnøy fått 230 000 kr fra vegvesenet og Sømna 200 000 kr En strekning på 6 750 meter ble uttynnet og oppkvistet i Brønnøy og 16 600 meter i Sømna. Langs sømnastrekkene var det en del innmark uten ryddebehov.

Prosjekt utsiktsrydding langs riksveger

Nye tider nye prioriteringer og delvis nye koster i vegvesenet førte til at viltryddingsprosjektene ser ut til å ha en usikker framtid. Det åpnet seg en mulighet med midler kanalisert gjennom fylkesmannen der fokus skal være utsikt for turister. I det prosjektet tas også viltstrekker med. Langs ei samlet strekke på 11 740 meter på parsellen Mosheimkrysset-Horn på kystriksvegen og parsellen Sørnskog på Tosenvegen ble det utført uttynning på 4 720 løpemeter i en bredde på 15-20 meter.

Utfordringer

Da Allskog gikk på en kraftig aksjesmell og markedet sviktet i 2008 og 2009 måtte de kutte i arbeidsstokken. Den lokale skogbruksleder på Sør-Helgeland ble oppsagt slik at det forventes en nedgang i hogstkvantum og aktivitet på maskinell tynning.

Det kommunale tilskudd til skogkultur som har eksistert siden tidlig 1950 tall ble strøket for 2010. Dette er dramatisk for skogkulturaktiviteten, da skogkulturen har vært spleiselag mellom stat kommune og grunneier.

Regneeksempel framtidig avvirkning av kulturskog.

Forutsetninger:

Basert på erfaringstall fra slutthogster og forsøksflater. Dagens priser på massevirke og tømmer. Et forenklet regnestykke uten hensyn til kapitaliseringsfaktor.

60 000 daa kulturskog herav ca. 10 % Sitka og lutz
Gjennomsnittlig bestokning 40 m³ ved slutthogst av vanlig gran
" " 75 m³ ved slutthogst av Sitka og Lutz
Gjennomsnittlig uttak ved ei tynning 3 m³.
Skurtømmerandel 60 %
Andel prima av skurtømmer 40%

Massevirkepris 230 kr/m³
Tømmerpris, prima 420 kr/m³
Tømmerpris, sekunda 320 kr/m³

Såfremt all kulturskogen var hogstmoden i år og skulle hogges nå, har den en brutto førstehandsverdi på:

Kvantum ved slutthogst
54 000 daa granskog * 40 m³/daa = 2 160 000 m³
6 000 daa Sitka,lutz* 75 m³/daa= 450 000 m³
2 205 000 m³

Kvantum tynningsvirke
25 000 daa * 3 m³/daa 75 000 m³

Totalt 2 280 000 m³

Bruttoverdi slutthogst
2 205 000 * 60 % skurtømmer * 40% prima(kr 420 pr. m³) = 222 264 000 kr
2 205 000* 60% skurtømmer*60% sekunda(Kr 320 pr.m³) = 254 016 000 kr
2 205 000*40% massevirke(slip)*230 kr/m³ = 202 860 000 kr
679 140 000 kr

Bruttoverdi tynningshogster
75 000 m³ * 230 kr/m³ 17 250 000 kr
Total brutto førstehandsverdi 696 390 000 kr

Et grovt overslag viser at ca 6% til 10 % av kulturskogen står i områder som kan gi et driftsøkonomisk dårlig resultat. (69 000 000 kr i fratrekk)

Med en gjennomsnittlig omløpstid, perioden fra planting til slutthogst, på 80 år vil brutto førstehandsverdi utgjøre **ca 7 800 000 kr** årlig.

I Brønnøy vil denne epoken med hogst av gammel kulturskog være komprimert til en 40 års periode, der en teoretisk bruttoverdi vil bli på **ca 15 millioner årlig**. Hva som skjer etter denne perioden vil være avhengig av den offentlige satsingen på skogkultur fra i dag og framover. Ved lokal foredling kan beløpet 3 dobles. På kort sikt avvirkes deler av den gamle naturskogen som ikke er fredet, fram til avvirking av kulturskogen kan starte opp.

I tillegg kan en håpe på nisjeproduksjon av Sibirsk lerk og Contortafuru som er forsøkt i små skala, der en kan forvente bedre pris enn granvirke.

Arealklassifisering

Arealoppgavene bygger på Nordland skogeierforenings totaltakst av Brønnøy (1990), Jordregister for Brønnøy kommune (1973) og faglig skjønn basert på lokalkunnskaper for Brønnøy.

Markslagsfordeling i Brønnøy	
Produktivt skogareal	185 000 daa
Skrapskogmark	128 000 daa
Myr	25 000 daa

Fordeling av den produktive skogsmarka på boniteter. Høg bonitet gir best produksjon		
	Dekar	%
Høg bonitet (G 17 og høyere)	12 000	6
Middels bonitet (G14 og G 11)	146 000	79
Låg bonitet (G8 og lavere)	27 000	15
Sum	185 000	100

Beskrivelse av produktiv skogsmark og potensiell skogsmark. Areal i Dekar.		
Naturskog fordelt på treslag		
Gran	80 000	
Furu	3 000	
Lauv	42 000	
		125 000
Kulturskog		
Gran, Sitka,Lutz	60 000	60 000
Snaumark og myr	20 000	20 000
Sum		205 000

(De områdene i oversikten ovenfor som ikke er aktuelle for framtidig skogbruk er for det meste lauvskogareal i fjellbandet, potensielle dyrkings-, beite- og utbyggingsareal, vernede områder og areal med så svak bonitet at de ikke anses skikket for skogproduksjon).

Tidligere planverk skogbruk i Brønnøy	
Tiltaksplan skogbruk 1991-2001	Naturgrunnlag, oversikt over skogressurser, dagens aktivitet, handlingsplan, kommunalt engasjement, naturmiljø og friluftsliv, kartfesting av kulturskog og potensiell skogreisingsmark
Skogtakst Brønnøy 1989-1990	Total ressursregistrering av skogen i Brønnøy inndelt i ulike skogtyper(bestand) kartgrunnlag 1: 5000 og 1: 10 000 Utarbeidet ressursoversikt og arealoppgaver for alle skogeiendommer
Oversiktsplan skogsveger 1996	Det er bygd til sammen 137 km traktorveger og 39 km skogsbil veger i Brønnøy som er delfinansiert med statsbidrag. Til sammen 181 anlegg. 2,6 m/haa traktorveger og 9,2 m traktorveg pr. hektar.
Ekstra skogkultursatsing 1996 Prosjektrapport for Brønnøy, Sømna og Vega	kartfestet behov ungskogpleie og behov for skogreising

Måloppnåelse av Landbruksplan 2002-2006 skogbruk

En plan bør være konkret på tiltak, og måloppnåelse må være det viktigste med planen. For skogbruksnæringens del er det de langsiktige målene som alltid har vært rådene, men det oppstår stadig nye utfordringer for å nå disse målene.

Tiltak 2.1.1 Beholde skogkompetansen på alle nivå (2003-)

Beholde skogbruksmiljøet, samarbeid mellom skogeiere, skogsarbeidere og skogadministrasjon.

Økt skogkultursatsing og finansiering. Kommune, fylkesmannen (statsbidrag) og skogavgiftsmidler.

RESULTAT: God måloppnåelse lokalt i planperioden, men oppsigelser i ALLSKOG i 2010.

Tiltak 2.1.2 Tynningshogster (2002-)

Tynning av plantefelt ved ca. 40 års alder. Bedre kvalitet og høyere verdi på stående skog, samt finere skogsbilde. Jobbe for å holde statstilskuddet på dagens nivå. Arrangere fagdager, kurs i tynning. Kartlegging av tynningsbestand. Beholde arbeidskraft med kompetanse på området.

RESULTAT: Svært god måloppnåelse i og etter planperioden: høy aktivitet og kvalitet.

Tiltak 2.1.3 Juletre dyrking (2003-)

Lokal produksjon for å møte konkurransen med importerte trær. Etablere pyntegrøntlag og felt med henblikk på juletreproduksjon. Planting av fjelleldegran og andre nye treslag.

RESULTAT: Ingen måloppnåelse i planperioden.

Tiltak 2.1.4 Bedre lokal virkesforedling. (2003-)

Registrere sager i bruk og med behov for opprusting. Arrangere kurs og utrede opprusting av sagbruk. Utvikle samarbeid mellom gårdssager. Markedsføring av spesialsortement.

RESULTAT: Flere mobile sagbruk etablert i planperioden. Ny gårdssag etter planperioden.

Tiltak 2.1.5 Satsing på skogsveier og bygdeveier. (2003-)

Registrere flaskehals på skogsvegnettet. Skogbruksnæringen i samarbeid med skogetaten bør planlegge og søke tilskudd til nybygging og utbedring av det eksisterende skogsvegnettet. Opprustingsplan for kommunale og private veger. Skogkontoret og teknisk sektor.

RESULTAT: Svært god måloppnåelse i og etter planperioden: 2 store prosjekt gjennomført.

Tiltak 2.1.6 Flisfyring og fjernvarme (Påbegynnes 2003, i drift 2006)

Etablering av minimum ett flisfyrte fjernvarmeanlegg i Brønnøy kommune.

RESULTAT: Måloppnåelse i planperioden:

- pilotprosjekt for TINE (2005), kvalitetssikret internt og eksternt
- beslutning om anleggsetablering er ikke gjort (2010)
- lokal kompetanseutvikling, igangsatt klimaplanarbeid

Tiltak 2.1.7 Videreutvikle digitalt økonomisk kartverk (2003-)

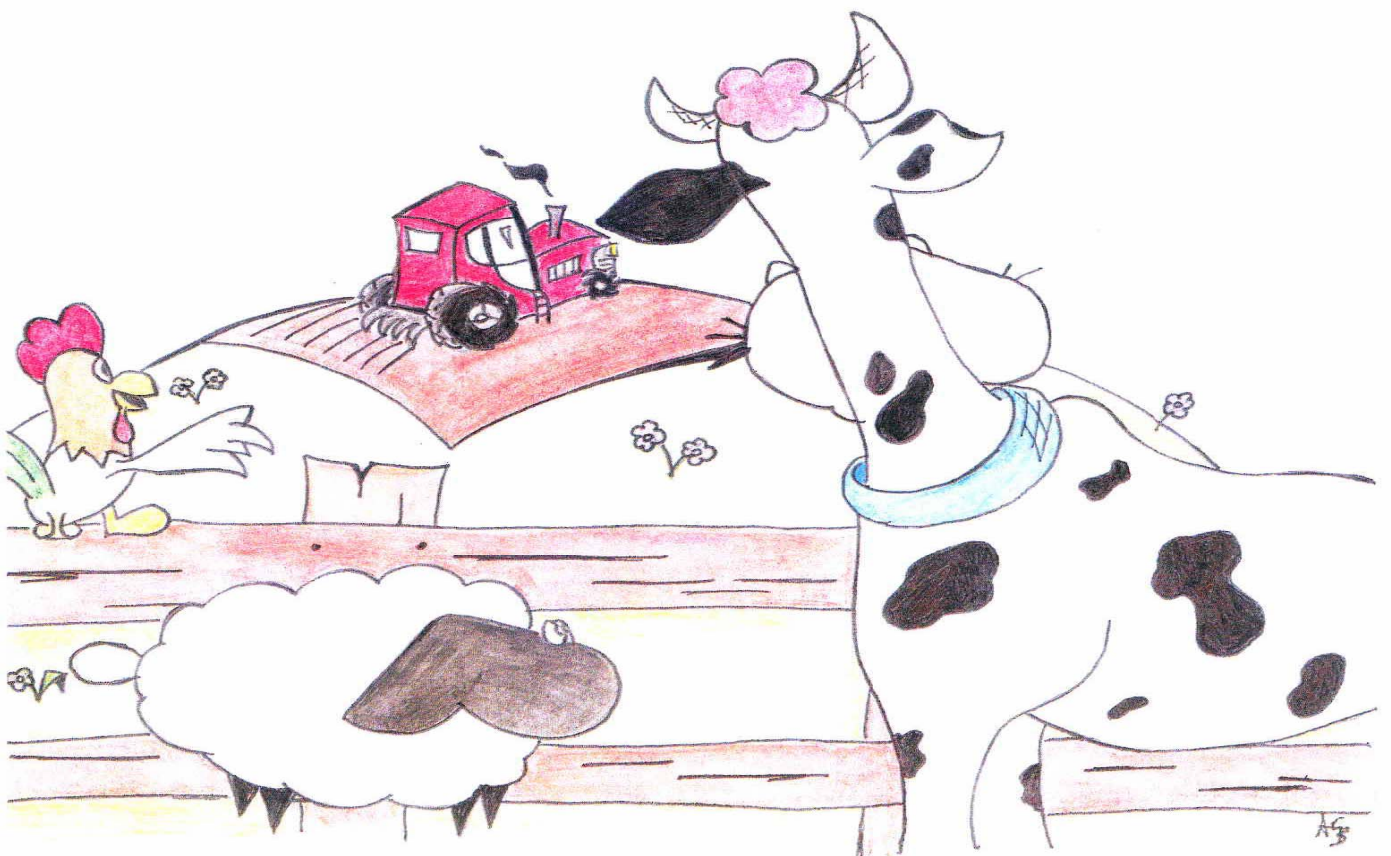
Ajourføre og digitalisere økonomisk kartverk for å yte bedre tjenester og sikre kvalitet på planleggings- og forvaltningstjenester. Registrere endringer i skogtype/markslog (treslagsskifte) og registrering av skogsbil og traktorveger ved hjelp av GPS.

RESULTAT: God måloppnåelse i og etter planperioden.



TILTAKSDEL

TILTAK, TILTAKSOMRÅDER OG PROSJEKTER



TILTAKSDELEN I LANDBRUKSPLANEN 2009-2013

I forbindelse med rulleringen av Brønnøys landbruksplan har det vært avgjørende viktig å konkretisere en del prioriteringer mht denne oppgaven. Den forrige landbruksplanen måtte naturligvis ligge i bunn for dette arbeidet, men man måtte samtidig skjele til noen ytre faktorer som vil kunne ha mye å si for utviklingen lokalt i landbruket. Blant disse er ulike nasjonale føringer for den framtidige landbruksnæringen, Fylkesmannen i Nordlands *Næringsstrategier for landbruket i Nordland*, Brønnøy kommunes Næringsplan, Jordbruksforhandlingene samt mange andre. Felles for alle disse er at de vil ha betydning for prioriteringen av de eksterne finansieringsmidlene til næringen, satsingsområder for administrasjonens arbeid samt for sysselsettingen og lønnsomheten i næringa lokalt.

I de fleste sammenhenger vil dette innebære en økt lokal satsing opp mot de overordnede næringsstrategiene, mens man på andre områder må jobbe for å minimalisere eventuelle negative effekter som skyldes ytre faktorer, bl.a. gjennom avbøtende tiltak, både lokalt og regionalt.

Den forrige landbruksplanen inneholdt mange og ulike enkelttiltak av større eller mindre omfang. Noen av disse er enten blitt gjennomførte eller igangsatte, men det gjenstår likevel et stort arbeid med de tiltakene som gjenstår i planen. I tillegg er det kommet nye tiltak på lista gjennom denne rulleringen.

Arbeidsgruppen som har jobbet med å rullere landbruksplanen har diskutert hvorvidt presenteringen av tiltakene som en lang liste er den mest formålstjenlige. Likeledes har gruppen vurdert om tiltakene fortsatt bør forsøkes realisert enkeltvis eller gjennom en mer prosjektbasert tilnæringsmåte, med stor vekt på fellesløsninger. I denne vurderingen har gruppen landet på å presentere tiltakene i *Tiltaksområder*, og at tiltakene bør forsøkes realisert i form av større eller mindre prosjekter.

På bakgrunn av dette vil det i planen være en tredelt fremstilling av de uløste tiltakene:

I: Samordning av enkelttiltak i *Tiltaksområder*, med forslag til prioritering.

II: Opplisting av enkelttiltak.

III: Forslag til ulike prosjektløsninger.

Arbeidsgruppen har på grunnlag av dette et sterkt ønske om at det som en oppfølging av denne nye Landbruksplanen, etableres et prosjekt med en egen prosjektleder som har i oppgave å koordinere og initiere realiseringen av ulike prosjektløsninger i planen. Arbeidet med å få dette til bør igangsettes umiddelbart, bl.a. med tanke på å skaffe finansiering til et slikt prosjekt.

Arbeidsgruppen vil dessuten signalisere et ønske om at det før neste rullering av landbruksplanen blir tatt et initiativ overfor nabokommunene med tanke på å få utarbeidet en **regional landbruksplan**.

Innholdsfortegnelse

TILTAKSDELEN I LANDBRUKSPLANEN 2009-2013.....	2
INNHOLDSFORTEGNELSE.....	3
TILTAKSOMRÅDER, MED PRIORITERING.....	4
ENKELTTILTAK I PLANEN, MED KOMMENTARER.....	5
FORSLAG TIL PROSJEKTLØSNINGER.....	10

VISJON

Gjennom realisering av tiltakene i Landbruksplanen er det en langsiktig målsetning å øke produksjonsomfanget i næringa i forhold til de naturgitte forutsetninger for vårt område, opprettholde sysselsettinga og oppfylle ambisiøse målsetninger formulert i kommunens Klima- og energiplan.

En av forutseningene for å oppnå dette er at Brønnøy kommune er en pådriver, tilrettelegger og samarbeidspartner for landbruket i kommunen.

Tiltaksområder, med prioriteringer

Prioritet 1

Svært viktige tiltak, arbeidet starter i år 2009.

- 1. Landbruksfondet**
- 2. Arealforvaltning**
- 3. Veterinærtjenestene**
- 4. Prosjekt "Oppfølging av landbruksplan"**
- 5. Skog**
- 6. Landbruksforum**

Prioritet 2

Viktige tiltak, bør gjennomføres i planperioden

Tiltak som kan gjennomføres dersom tid og ressurser tillater det.

Vurderes ved årlig rullering av planen.

- 7. Viltforvaltning**
- 8. Rekruttering**
- 9. Kompetanseutvikling**
- 10. Utmarksbasert næringsutvikling**
- 11. Maskinsamarbeid – bygdeservice**
- 12. Nisjeproduksjoner**
- 13. Samarbeid Landbruk – skole**
- 14. Øvrige tiltak**

Enkelttiltak i planen, med kommentarer

TILTAKSOMRÅDE 1: Landbruksfondet

- **Styrke Landbruksfondet**

Det forutsettes at fondet økes til kr. 200 000 årlig, som vedtatt i forrige landbruksplan, samt at det avsettes ytterligere kr. 100 000 til kjøp av melkekvoter.

TILTAKSOMRÅDE 2: Arealforvaltning

- **Grøfting**

Engkvaliteten må forbedres for å kunne øke grovforproduksjonen. (Inngår i prosjekt *Arealforvaltning*).

- **Nydyrking**

Grovforproduksjon i kommunen må tilpasses behovet. Samtidig som dyrka jord beslaglegges til andre formål (veier, husbygging o.a.) må dette kompenseres for gjennom nydyrking. (Inngår i prosjekt *Arealforvaltning*).

- **Arealtilgang**

En større del av det dyrkede arealet i kommunen må tas i bruk. Tilgang til tilstrekkelig areal for bruk i drift må sikres (Inngår i prosjekt *Arealforvaltning*).

- **Offensiv arealforvaltning**

Kommunen må sette et større fokus på arealforvaltningen opp mot bruk i drift. Det må utarbeides en oversikt over dyrka arealer og beite som ikke er i bruk, for på den måten å gjøre disse arealene lettere tilgjengelig for interesserte gårdbrukere. Det må også settes et større fokus på brukets totale dyrka-areal i forbindelse med salg/deling o.a., for eksempel gjennom avbøtende tiltak som fond for nydyrking m.m. Dette vil også være aktuelt i forbindelse med ulike former for nedbygging av dyrka jord. (Inngår i prosjekt *Arealforvaltning*).

- **Beiteplan**

Mange gårdbrukere har et udekket behov for mer beiteareal. Tiltak på dette området kommer noen ganger i konflikt med en langsiktig forvaltning av skogressursene. Det er også gode muligheter for å oppnå formålstjenlige beiteløsninger gjennom fellesbeiter og beitelag. I den forbindelse bør det utarbeides en beiteplan over aktuelle beitearealer i kommunen (Inngår i prosjekt *Beiteressurser*).

- **Økologiske arealer**

Det er et ønske om at kommunens økologiske arealer øjkes i tråd med fylkeskommunale og nasjonale mål. Et viktig tiltak for å nå dette målet er en styrket kunnskapsformidling på området (Inngår i flere prosjekter).

TILTAKSOMRÅDE 3: Veterinærtjenester

- **Sikre kommunal veterinærtjeneste**

Det er viktig å kunne videreføre et kvalitativt godt tilbud om kommunal veterinærtjeneste for alle gårdbrukerne.

TILTAKSOMRÅDE 4: Prosjekt ”Oppfølging av landbruksplanen”**- Oppfølging av Landbruksplanen**

For å sikre en tilfredsstillende grad av gjennomføring mht tiltakene i Landbruksplanen, er det avgjørende viktig å etablere en god oppfølgingsstrategi. Ønsket er et eget prosjekt på dette området (Inngår i prosjekt *Oppfølging av Landbruksplanen*).

TILTAKSOMRÅDE 5: Skog**- Skogtakst**

Det har gått mange år siden den forrige skogtaksten ble utført i kommunen. Etter den tid har det skjedd mye i de lokale skogene. Nye arealer er tilplantet, kravet til effektivisering har medført behov for større kapasitet på maskiner og utstyr, store skogarealer har behov for tiltak (avstandsregulering, tynning, slutthogst osv.). Det er derfor på høy tid å få finansiert en ny og oppdatert skogtakst (Inngår i prosjekt *Skog*).

- Beholde og styrke skogkompetansen på alle nivå

Utfordringene i det lokale skogbruket betyr et stort behov for å styrke kompetansen, særlig på utførersiden. Store arealer har et akutt behov for tynning, og ytterligere arealer står i kø, samtidig som behovet for sluttavvirkning også er økende. For å få utført dette arbeidet er det derfor nødvendig å styrke den maskinelle hogstkapasiteten, men minst like viktig er det i et sysselsettingsperspektiv å øke satsinga på manuell arbeidskraft. Med alle de utfordringer man står ovenfor er det dessuten avgjørende at man kan beholde, og helst styrke kompetansen også på planleggings- og administrativ side.

- Tynningshogster

Store skogarealer i kommunen har et akutt behov for tynning. Det er viktig å få utført disse raskt for å unngå verdiforringelse fram mot sluttavvirkningen (Inngår i prosjekt *Skog*).

- Satsing på skogs- og bygdeveier

Parallelt med satsingen på tynningshogster må det også gjøres en tilsvarende satsing på bygging og opprusting av skogsveier og kommunale (side-)veier. Kapasiteten på slike veier må økes kraftig (Inngår i prosjekt *Skog*).

- Bio-energi, flisfyring og fjernvarme

Det bør være en lokal ambisjon å øke andelen av fornybar energi gjennom en satsing på bio-energi fra skogen, flisfyring o.a. (Inngår i prosjekt *Lokal energiproduksjon*).

- Landingsplasser for tømmer/havneplan

Relativt store kvanta skog vokser på steder i kommunen hvor det vil være behov for sjøtransport av maskiner og utstyr for å utføre hogst. I tillegg vil det være behov for kaier og havner der det lar seg gjøre å laste opp tømmeret på bil for videre transport (Inngår i prosjekt *Skog*).

- Bedre lokal virkesforedling

Både med tanke på lønnsomhet for grunneierne og sysselsettingen i skognæringen vil det være svært lønnsomt å satse på ei videreforedling av lokalt skogsvirke, bl.a. på de mange gårdssagene i kommunen (Inngår i prosjekt *Gårdssager og lokal virkesforedling*).

- Skogkulturmidler

Det forutsettes at kommunen årlig bevilger mellom kr 100.000,- og 200.000,- til samfinansiering av skogtiltak, sammen med Statstilskudd og privat egenkapital / skogfond. Avkorting av kommunalt bidrag vil redusere aktivitet og verdiskaping i skogbruket.

TILTAKSOMRÅDE 6: Landbruksforum**- Landbruksforum**

Landbruksnæringa i kommunen skal etablere et lokalt *Landbruksforum*, som en parallell til Brønnøy Næringsforum. Dette forumet er tenkt sammensatt av de ulike faglagene tilknyttet næringa.

TILTAKSOMRÅDE 7: Viltforvaltning**- Viltforvaltning**

Det er mange hensyn å ta i forbindelse med forvaltningen av viltet i kommunen. Ressursene er mange, og interessene likeså. Man bør derfor være svært bevisst på hva man ønsker å oppnå med forvaltningen, både på offentlig og privat hold, før ulike tiltak settes i verk. Det er i den forbindelse ønskelig å få vurdert etablering av en *viltnemnd/landbruksnemnd* underlagt Driftsstyre II (Inngår i prosjekt *Utmarksbasert næringsutvikling*).

TILTAKSOMRÅDE 8: Rekruttering**- Styrke rekruttering på alle nivå**

Jord- og skogbruksnæringa har et kontinuerlig behov for rekruttering, både i form av avløser, skogsarbeidere eller etter hvert nye gårdbrukere (Inngår i prosjekt *Rekruttering*).

TILTAKSOMRÅDE 9: Kompetanseutvikling**- Kompetansebevis**

Det er viktig, særlig for gårdbrukerne selv, å kunne dokumentere den omfattende kompetansen de sitter med, både av praktisk og teoretisk karakter (Inngår i prosjekt *Kompetanseheving*).

- Kursvirksomhet/studiesirkler

Enhver gårdbruker har behov for faglige oppdateringer. Det må derfor legges opp til at det blir arrangert ulike kurs og faglige samlinger, både lokalt/regionalt og sentralt (Inngår i prosjekt *Kompetanseheving*).

- Høgskolekurs

Trass i svært gode evner både praktisk og teoretisk, har mange bønder liten formell utdanning. Samarbeid mellom høgskoler, andre læresteder, RKK, OK-sør o.a. skal legges til rette for at bønder skal kunne gjøre seg nytte av ulike utdanningstilbud lokalt (Inngår i prosjekt *Kompetanseheving*).

TILTAKSOMRÅDE 10: Utmarksbasert næringsutvikling**- Etablere grunneierlag/utmarkslag**

Framtidig forvaltning av utmarksressursene vil i stor grad være basert på ulike planer. For å kunne utarbeide gode og formålstjenlige planer er det derfor avgjørende at man etablerer velfungerende organiseringer av grunneiere og rettighetshavere (Inngår i prosjekt *Utmarksbasert næringsutvikling*).

- **Salg av naturopplevelser**
(Samme som for Turisme/reiseliv)
- **Bygdeutvikling**
Nye krav og nye utfordringer gir også nye muligheter. Det er derfor viktig for næringa å skape ”nye bein” å stå på, og utnytte ressursene bedre og på nye måter. (Inngår i flere prosjektforslag).
- **Turisme/reiseliv**
Turisme og reiseliv er en av landets raskest voksende næringer, og landbruket sitter på ressurser som kan utnyttes positivt i den sammenheng. Det kan skapes mange nye arbeidsplasser på dette området, og samtidig gi økt lønnsomhet for næringa (Inngår i prosjektene *Turisme/reiseliv* og *Utmarksbasert næringsutvikling*).

TILTAKSOMRÅDE 11: Maskinsamarbeid - bygdeservice

- **Utvikle maskinsamarbeid – entreprenørskap**
Det kan ofte være både fornuftig og lønnsomt å utnytte ledig kapasitet på maskiner og utstyr gjennom å ta oppdrag for andre, enten i form av ”byttarbeid” eller som maskinentreprenør. Det bør legges til rette for opprettelse av ulike slike samarbeidsprosjekter (Inngår i prosjekt *Maskinsamarbeid*).
- **Samarbeidsprosjekter**
I mange tilfeller vil den enkelte gård- eller skogbruker ha stor nytte av å samarbeide med andre brukere for å oppnå gode resultater. Det tas derfor sikte på å finne slike gode samarbeidsprosjekter, sammen med brukerne, for i fellesskap å finne gode løsninger (Inngår i flere prosjekter).

TILTAKSOMRÅDE 12: Nisjeproduksjoner

- **Tilrettelegging for nisjeproduksjoner**
Det er et stadig økende marked for lokale produkter og spesialiteter. Kommunen må derfor bistå interesserte produsenter i å utvikle råvarer til ferdige produkter og legge til rette for at slike produkter kan bli omsatt i større grad enn i dag (Inngår i prosjekt *Nisjeproduksjoner*).
- **Juletre dyrking**
En stadig større del av det norske juletre markedet dekkes nå av norskproduserte trær. Men potensialet er fortsatt stort, særlig i de nordlige fylkene, samt lokalt/regionalt. Produksjonen av juletrær tar relativt lang tid, og det bør derfor snarest etableres noen felt i kommunen (Inngår i prosjekt *Nisjeproduksjoner*).
- **Øke produksjonen av potet og grønt**
Det må være et mål at mest mulig av det som omsettes lokalt av potet og grønt er produsert lokalt/regionalt. Dette bør derfor være et sentralt satsingsområde i kommende periode å legge til rette for å øke denne andelen betraktelig (Inngår i prosjekt *Nisjeproduksjoner*).
- **Bærproduksjon**
En altfor stor andel av friske bær som omsettes i Nordland er importert. Det er dessuten et stort udekket marked for bær i landsdelen. Markedet ligger med andre ord klart, og forholdene for å kunne produsere en stor del av den lokale/regionale etterspørselen ligger også godt til rette (inngår i prosjekt *Nisjeproduksjoner*).
- **Produksjon av blomster, urter, pyntegrønt og andre alternative produkter**
Lokalt finnes det et visst marked for slike produkter, og da gjerne i sammenheng med et eventuelt torgsalg av ulike landbruksprodukter (Inngår i prosjekt *Nisjeproduksjoner*).

TILTAKSOMRÅDE 13: Samarbeid landbruk – skole**- Prosjektsamarbeid landbruk - skole**

Skoleverket har et stadig økende behov for alternative undervisningsarenaer i flere fag, og elever, og grupper av elever har behov for en større grad av tilrettelegging av skolehverdagen. Samtidig har landbruket behov for at allmennheten har innsikt i, og forståelse for næringens virkelighet. Begge disse formålene kan håndteres i ulike samarbeidsopplegg mellom skole og landbruk (Inngår i prosjekt *Samarbeid skole-landbruk*).

TILTAKSOMRÅDE 14: Øvrige tiltak**- Beholde eller øke melkekvotene i kommunen**

Prognosene for melkeforbruket i landet for årene framover viser en stadig økende etterspørsel etter melkeprodukter. Denne produksjonsøkningen bør lokale bønder få ta del i. Det må derfor legges til rette for at en slik utvikling også kan skje her i kommunen, både for å styrke lønnsomheten, sysselsettingen og miljøet blant melkebøndene lokalt.

- Øke kjøttproduksjonen

Etterspørselen etter kjøtt av ulike slag er økende, og lokale bønder bør ta del i dette økte produksjonspotensialet. Næringen og kommunen bør derfor i fellesskap legge til rette for en satsing på dette området.

- Bondepub

Dette tiltaket ble igangsatt i forbindelse med den forrige planen, og har vært en suksess. Tiltaket er derfor blant de som blir videreført i denne perioden.

- Fagmøter – ”Siste nytt”

Det er et ønske om at kommunen er mer aktiv i sitt informasjonsarbeid opp mot gård- og skogeiere, og at det derfor bør arrangeres mer eller mindre jevnlig fagmøter om ulike temaer. Et annet forslag er at det kan sendes ut et slags ”Siste nytt” fra landbrukskontoret til alle gårdbrukere, for eksempel via e-post.

- Landbrukshelsen

Landbrukets HMS-tjeneste er allerede etablert, og det er all grunn til å støtte opp under deres arbeid, samt jobbe for å styrke virksomheten.

- Inn På TUNET/Grønn omsorg

Brønnøy kommune er i gang med et treårig tilretteleggingsprosjekt innenfor IPT-tjenestene. Ambisjonene i dette prosjektet er at det skal etableres minst ti nye IPT-gårder i regionen i løpet av treårsperioden. Det vil likevel bli jobbet opp mot alle gårdbrukere som er interessert i å starte opp med slike tilbud for det offentlige.

- Torgsalg i sentrum

Det bør legges til rette for å etablere et torgsalg i sentrum av Brønnøysund. Lokaliteten bør ligge slik til at den er attraktiv for alle kundegrupper, gjennom hele året, og være en iøynefallende del av bybildet (Inngår i prosjekt *Parsellhager, hageservice og torgsalg i sentrum*).

- Parsellhager og hageservice

Det kan være et visst potensiale for å etablere slike tilbud i kommunen/nærområdet il Brønnøysund (Inngår i prosjekt *Parsellhager, hageservice og torgsalg i sentrum*).

- Kulturlandskapspleie

Å ta vare på kulturlandskapet, og pleie det, vil være viktig for næringa på mange områder, for eksempel mht reiseliv, trivsel, viltpleie, flåttproblematikk, o.a. (Inngår i prosjektene *Arealforvaltning og Viltforvaltning, og Reiseliv/omsorg*).

Forslag til prosjektløsninger, uprioritert

A. Arealforvaltning

Omfatter tiltak som: Grøfting, nydyrking, arealtilgang, vedlikeholde kulturlandskapet m.m.

Mange gårdsbruk i kommunen driver i dag med en stor andel leiejord uten langsiktige avtaler. Samtidig ligger et ikke ubetydelig areal dyrket mark ubenyttet.

Dersom næringa skal kunne oppfylle de krav som samfunnet stiller med hensyn til økt produksjon av landbruksprodukter må man lokalt ta i bruk en større andel av de tilgjengelige arealressursene. Det er dessuten en utfordring at grovfôrbehovet er større enn tilgangen. Dette innebærer behovet for en satsing både på grøfting av vassjuk jord, nydyrking, utnyttelse av beiteressursene og en økt grovfôrproduksjon på de dyrkede arealene.

B. Kompetanseutvikling

Omfatter tiltak som: Kompetansebevis, kursvirksomhet/studiesirkler, høgskolekurs m.m.

Mange bønder har liten formell utdanning, men gode kunnskaper. Faglige oppdateringer er likevel en nødvendighet for enhver bedriftsleder. Samtidig er det viktig å få dokumentert sin realkompetanse. Slik kompetanse vektlegges stadig sterkere i dag i arbeids- og næringsliv.

Det er ellers viktig å styrke kunnskapsformidlingen innen økologisk landbruk for å kunne oppnå en økt omlegging av areal i tråd med de fylkeskommunale og nasjonale målsetningene.

C. Utmarksbasert næringsutvikling

Omfatter tiltak som: Viltforvaltning, salg av naturopplevelser, etablere grunneier-/utmarkslag, turisme/reiseliv m.m.

Vilt- og fiskeressursene i kommunen er i liten grad utnyttet kommersielt. Det ligger en stor uutnyttet økonomisk verdi i å legge til rette for en økt tilgang for allmennheten til disse ressursene, sammen med de øvrige naturbaserte opplevelsesressursene i utmarka.

Den framtidige forvaltningen av utmarksressursene vil i stor grad basere seg på ulike planer, og slike planer må nødvendigvis omfatte

arealer som går ut over de enkelte eiendommene. En viktig forutsetning for å lykkes med en satsing på disse områdene er derfor en god organisering blant grunneiere og rettighetshavere. En slik organisering vil dessuten gjøre det langt mer aktuelt også å satse på andre utnyttbare utmarksressurser.

D. Maskinsamarbeid

Utgifter til maskiner og redskaper utgjør en stadig større del av brukets driftskostnader. Dette skyldes ikke minst at maskiner og utstyr har blitt vesentlig større og mer avanserte for å møte effektivitetskravene i landbruket. Dette har i sin tur medført at de fleste bruk i dag sitter med en viss overkapasitet, og en ledig kapasitet på dette området som bør utnyttes bedre. Eksempelvis i form av et maskinsamarbeid eller gjennom entreprenørvirksomhet og *bygdeservice*.

E. Samarbeid Landbruk – skole

Skoleverket har et økende behov for alternative undervisningsarenaer bl.a. i forbindelse med praktiske fag, naturfag, prosjektoppgaver, fysisk aktivitet m.m. Gårdsbruk og utearealer kan på en utmerket måte tilby slike arenaer.

Landbruket har dessuten et behov for å synliggjøre matproduksjonens betydning og verdien av kulturlandskapsforvaltningen. Næringen kan i tillegg øke rekrutteringen til landbruket gjennom et godt tilrettelagt samarbeid med skoleverket, ved å gi barn og unge en god naturforståelse og kunnskaper om matproduksjon.

F. Parselhager, hageservice og torgsalg i sentrum

Det foregår en kontinuerlig bymessig vekst i Brønnøysund m. omland. Dette skulle tilsi et økende potensiale for utleie av parseller til folk som vil dyrke egne grønnsaker, bær, m.m.

Samtidig vil et økende antall eiere av "byhager" kunne ha behov for bistand i sitt hagestell.

Det finnes dessuten kjøpere som er interessert i lokalt produsert mat. Både for kjøper og produsent vil tilrettelegging for et Torgsalg i sentrum være interessant, og gi produsenter muligheter for økte inntekter.

G. Reiseliv/omsorg

Omfatter tiltak som: Turisme/reiseliv, salg av naturopplevelser, Inn På Tunet/Grønn omsorg, Grønt reiseliv, bygdeutvikling, m.m.

Kommunen har et stort potensiale for turisme og reiseliv. De naturgitte forholdene ligger godt til rette for å gi de besøkende spennende og varierte opplevelser, der eksempelvis jakt og fiske kan stå sentralt. I tillegg vil etableringen av *Vega verdensarv* og *Lomsdal-Visten nasjonalpark* kunne gi positive ringvirkninger på dette området.

Flere gårder har bygninger som kan være aktuelle for utleie, og andre har muligheter for etablering av utleiehytter.

Brønnøy kommune leder for tiden et treårig regionalt prosjekt som vil legge til rette for å etablere lokale Inn På Tunet-gårder som kan tilby ulike tjenester for kommuner og andre offentlige instanser

H. Nisjeproduksjoner

Omfatter tiltak som: Juletre dyrking, pyntegrønt, økt produksjon av potet og grønt, produksjon av urter, blomster og andre alternative produksjoner, bærproduksjon, økomat, kortreist mat m.m.

Det ligger til rette for et vidt spekter av tilleggs-/nisjeproduksjoner rundt om i kommunen. I de fleste tilfellene vil slike produksjoner utgjøre et supplement til den øvrige drifta på bruket, men vil likevel være med på å styrke økonomien. Noen av disse produksjonene gis det dessuten ekstra støtte til, og behovet for lokale produkter er stort.

I. Gårdssager og lokal virkesforedling

Etter hvert som planteskogen vokser til øker også behovet for nye gårdssager. Per i dag finnes det om lag 20 slike rundt om i kommunen, og flere kommer til. Ved et samarbeid mellom flere gårdssager vil det være mulig å videreforedle deler av det lokale tømmeret, og derigjennom oppnå en tredobling av råstoffverdien, samt øke sysselsettingen i næringa.

J. Lokal energiproduksjon

Omfatter tiltak som: Flisfyring og fjernvarme, småkraftverk m.m.

Ulike former for bio-energi blir stadig mer interessant i forbindelse med bl.a. klima- og miljødebatten. Men å utnytte lokale småskala energiresurser innebærer også reduserte energiutgifter, økt lønnsomhet for grunn- og rettighetshavere, samt muligheter for økt sysselsetting og lokal aktivitet.

K. Rekruttering

Omfatter tiltak som: Avløsere, skogsarbeidere, nye gårdbrukere m.m.

Landbruket har et kontinuerlig behov for nyrekruttering innenfor alle deler av næringa. Kravet om tilgang til avløsere i jordbruket er en utfordring for mange, og den store tilveksten i skogen gir behov for få tak i kompetente skogsarbeidere. I tillegg er det et ønske om å beholde, og gjerne øke, det antallet aktive bruk vi har i kommunen i dag, noe som innebærer at nye krefter får slippe til.

Disse utfordringene betyr at det må settes i verk et målrettet arbeid med tanke på rekruttering, bl.a. gjennom samarbeid mellom skole

og landbruk.

L. *Beiteressurser*

Omfatter tiltak som: Beiteplan, beiting i utmark, fellesbeiter, beitelag m.m.

Landbruket i kommunen besitter store tilgjengelige beiteressurser, både på innmark og i utmark. Mye av dette arealet ligger derimot ubenyttet. Dessuten er det mange gårdbrukere som har et udekket behov for Beiteareal, og det ligger derfor en stor utfordring i å få tatt disse arealene i aktivt bruk. Både for å styrke grovfortilgangen for næringa, for kunne øke produksjonen av kjøtt og melk, men også for å sikre at alle har nok beite i forhold til myndighetenes krav om utetid for dyrene. Tiltak som samarbeid om fellesbeiter og etablering av beitelag kan være aktuelle i den forbindelse.

M. *Oppfølging av Landbruksplanen*

Omfatter tiltak som: Etablering av oppfølgingsprosjekt, Bygdemobilisering, etablererkurs, Landbruksforum m.m.

Det er i perioden etter at landbruksplanen er vedtatt at den virkelige jobben begynner, nemlig med å få realisert tiltakene. I dette arbeidet er viktig å etablere klare ansvarsforhold til gjennomføringen, samt å legge til rette for et godt samarbeid med mange samarbeidspartnere, og få disse involvert i prosessen. I tillegg er det avgjørende at man lykkes med å skaffe tilstrekkelig finansiering for å kunne skape gode prosjekt og gode prosesser. Målet er at dette skal resultere i økt aktivitet, entusiasme, sysselsetting og bolyst i næringa.

N. *Skog*

Omfatter tiltak som: Skogtakst, satsing på skogs- og bygdeveier, tynningshogster, landingsplasser for tømmer m.m.

Det er et stort behov for å øke aktiviteten på skogsektoren. Den årlige tilveksten overstiger langt uttaket. Tiltak må derfor settes inn på alle områder, både med tanke på ressurskartlegging, infrastruktur, transport, kompetanse og mannskaps-/maskinsiden. Det vil være av avgjørende betydning at dette arbeidet kommer i gang raskt for å unngå framtidig kvalitetsforringelse på skogen, og dermed også redusert lønnsomhet i næringa.

O. *Etablering av landbruksforum*

Det skal legges til rette for etablering av et eget landbruksforum i Brønnøy. Brønnøy kommune skal bidra til at dette blir etablert, og være medhjelper i igangsettingsperioden.

Det etableres et landbruksforum bestående av representanter fra bl.a. Brønnøy bondelag, Brønnøy bonde- og småbrukarlag og Brønnøy/Sømna skogeierlag.

Landbruksforumet skal gjennom sin virksomhet arbeide for et lønnsomt og sterkt landbruk og landbruksrelaterte næringer i kommunen. For eksempel kan én av forumets oppgaver være oppfølging av Landbruksplanen.

Dette forumet tenkes å være et bindeledd mellom landbruksnæringa og Brønnøy kommune i ulike spørsmål knyttet til landbruket i kommunen. Forumet skal bl.a. være en aktiv part i kommunens landbrukssamarbeid, delta aktivt i å sikre oppfølging av landbruksplanen og gis mulighet til å uttale seg og være en naturlig høringsinstans i aktuelle saker.

Andre oppgaver som landbruksforumet kunne tenkes å arbeide med er næringsarbeid, regionalt samarbeid, bygdeutvikling, naturforvaltning, samordning av møter og kurs for landbruksnæringa samt arrangere kurs.